

DİNAR UYGULAMALI
BİLİMLER YÜKSEKOKULU

2020 YILI

BİRİM FAALİYET RAPORU

HARCAMA YETKİLİSİ SUNUŞU

Yüksekokulumuz Bakanlar Kurulu'nun 12.12.2016 tarih ve 9648 sayılı Kararı ile kurulmuş, 2019-2020 eğitim öğretim yılından itibaren Endüstri Ürünleri Tasarımı ve Sigortacılık ve Aktüerya Bilimleri bölümlerine öğrenci olarak eğitime başlamıştır. Ayrıca 2021-2022 eğitim öğretim yılında Acil Yardım ve Afet Yönetimi bölümüne öğrenci alınması hedeflenmektedir.

Gelecek için sağlam öngörülerde bulunabilmenin yolu stratejik programların sağlıklı olmasıdır. Çevredeki değişimlere ve gelişimlere uyum sağlamak gerekmektedir. Bilimsel ve kültürel alanda rekabet gücü elde ederek ele geçecek fırsatlardan iyi yararlanmalıdır.

Faaliyet Raporunda, Yüksekokulumuzun misyonu, vizyonu, temel değerleri, politika ve öncelikleri çerçevesinde 2020 yılı verileri doğrultusunda; fiziksel kaynaklara, teknolojik kaynaklara, insan kaynaklarına, mali bilgilere, sunulan hizmetlere, amaç ve hedeflere, faaliyetler ile performansla ilişkin bilgilere ve bunların değerlendirilmesine, kurumun güçlü ve iyileştirmeye açık yönlerinin analizi ile gelişimine ilişkin bilgilere yer verilmiştir. Üstün olduğu veya zayıf olduğu alanları mümkün olduğunca gerçekçi bir gözle tespit etmeye, çözüm önerileri bulmaya çalıştık. Gelecekte program, öğrenci, akademik ve idari personel sayı ve niteliğinin ne olacağı konusunda öngörüler yaparak bu amaçlara ulaşmak için daha çok gayret göstermeyi hedef edindik. Bu amaçlara ulaşma sürecine kurumumuzun tüm çalışanlarının yürekten katılımları esastır.

Faaliyet Raporunun hazırlanmasında emeği geçen herkese teşekkür eder, raporun Yüksekokulumuzun gelişimine katkı sağlayacağı kanaatiyle 2020 Yılı İdare Faaliyet Raporunu kamuoyunun bilgilerine saygıyla sunarım.

Doç.Dr. İsmail ZORLUER
MÜDÜR

İÇİNDEKİLER

HARCAMA YETKİLİSİ SUNUŞU	ii
TABLO LİSTESİ	iv
1. GENEL BİLGİLER	1
1.2. YETKİ, GÖREV VE SORUMLULUKLAR	1
1.3. BİRİME İLİŞKİN BİLGİLER	2
1.3.1. Tarihsel Gelişim	2
1.3.2. Örgüt Yapısı	2
1.3.3. Fiziksel Yapı	3
1.3.3.1. Taşınmazlar	3
1.3.4. Bilgi Kaynakları ve Teknolojik Kaynaklar	4
1.3.5. İnsan Kaynakları	4
1.3.5.1. Akademik Personel	4
1.3.5.2. İdari Personel.....	5
1.3.6. Sunulan Hizmetler	7
1.3.6.1. Eğitim Hizmetleri	7
1.3.6.2. Araştırma ve Geliştirme Hizmetleri.....	8
1.3.6.3. Sosyal Hizmetler	9
1.3.6.4. İdari Hizmetler	9
2. AMAÇ VE HEDEFLER	10
2.1. BİRİMİN AMAÇLARI	10
2.2. BİRİMİN HEDEFLERİ	10
3.1. MALİ BİLGİLER	10
3.1.1 Bütçe Uygulama Sonuçları	10
3.2. PERFORMANS BİLGİLERİ	11
4. KURUMSAL KABİLİYET VE KAPASİTENİN DEĞERLENDİRİLMESİ	12
4.1. GÜÇLÜ YÖNLER	12
4.2. İYİLEŞTİRMEYE AÇIK YÖNLER	12
4.3. DEĞERLENDİRME	12
5. ÖNERİ VE TEDBİRLER	13
EK-1: İÇ KONTROL GÜVENCE BEYANI	13
EK-2: BİRİM YÖNETİM KURULU	Hata! Yer işareti tanımlanmamış.

TABLO LİSTESİ

Tablo 1: Temel Hizmet Alanları	3
Tablo 2: Eğitim ve Araştırma Alanları.....	3
Tablo 3: Akademik Personel ve İdari Personel Hizmet Alanları.....	3
Tablo 4: Taşınır Malzemeler Sayı ve Tutarları.....	4
Tablo 5: Teknolojik Kaynaklar	4
Tablo 6: Akademik Personelin Unvanları İtibarıyla Dağılımı.....	4
Tablo 7: Akademik Personelin Unvan İtibarıyla Çalıştığı Programlara Göre Dağılımı	4
Tablo 8: Akademik Personelin Yaşlara Göre Dağılımı.....	4
Tablo 9: Akademik Personelin Kıdem/Hizmet Sürelerine Göre Dağılımı	5
Tablo 10: Akademik Personelin Cinsiyete Göre Dağılımı	5
Tablo 11: Akademik Personelin Temel Eğitim Alanlarına Göre Dağılımı	5
Tablo 12: İdari Personel Sayıları	5
Tablo 13: İdari Personelin Yaş Grupları İtibarıyla Dağılımı	5
Tablo 14: İdari Personelin Hizmet Süreleri İtibarıyla Dağılımı	6
Tablo 15: İdari Personelin Cinsiyet Dağılımı	6
Tablo 16: İdari Personelin Eğitim Durumuna Göre Dağılımı	6
Tablo 17: İdari Personel Eğitim Bilgileri	6
Tablo 18: Program Bilgileri.....	7
Tablo 19: Öğrenim Türlerine Göre Öğrenci Sayıları	7
Tablo 20: Öğrencilerin Temel Alanlara Göre Dağılımı	7
Tablo 21: Öğrencilerin İllere Göre Dağılımı	7
Tablo 22: YKS Sonucu Yerleşen Öğrenci Sayısı ve Doluluk Oranı.....	8
Tablo 23: YKS Sonucu Yerleşen Öğrencilerin Başarı Sıralamaları	8
Tablo 24: Geçiş Yapan Öğrenci Sayıları.....	8
Tablo 25: Ulusal ve Uluslararası Proje Bilgileri.....	8
Tablo 26: Bilimsel Yayınlar	8
Tablo 27: Ulusal ve Uluslararası Hakemlik Sayıları.....	8
Tablo 28: Diğer Uygulama ve Hizmet Faaliyetleri Sayıları.....	9
Tablo 29: Kısmi Zamanlı Öğrenci Çalıştırma Programı Kapsamında Çalışan Öğrenci Bilgileri.....	9
Tablo 30: Diğer Eğitim Faaliyet Bilgileri	9
Tablo 31: Doğrudan Teminlere İlişkin Bilgiler	9
Tablo 32: İkili Protokol ve Sözleşmeler	9
Tablo 33: Bütçe Uygulama Sonuçları	10
Tablo 34: Performans Göstergeleri	11

1. GENEL BİLGİLER

MİSYON

Küresel ölçekte işletmeler arasında yaşanan yoğun rekabet ortamında bilimsel gerçeklerin, çağdaş gerekliliklerin ve etik değerlerin ışığında sektörlerle, uygulamacılara ve politika yapıcılara müracaat edilebilir nitelikte bilgi üretmek ve bu beceriye sahip bireyler yetiştirmektir. Sektör Üniversite işbirliğini sağlayarak bu alanda geleceği gören bir bakış açısı ile öncü çözümler sunan, sektöre yön veren ve bu bilgiyi üreten bir kurum olmak ve bu çerçevede sektörün ihtiyacını karşılayan bireyleri yetiştirmektir.

VİZYON

Bölgesine, ülkesine ve evrensel bilime katkıda bulunacak bir araştırma kurumu olmaktır. Uygulamalı Bilimler Yüksekokulu; yeni kurulan bir okul olmakla birlikte, değişen iç ve dış koşullara kendisini hızla uyarlamakta, etkin bir yönetim anlayışıyla, stratejik hedeflerine doğru hızla ilerlemektedir. Evrensel nitelikte bilgi üreten, araştırmacı, katılımcı, paylaşımcı, yenilikçi bir öğretim kültürü ile sürekli gelişen, Türkiye’de önde gelen ve uygulamalı eğitimi ile mezunları tercih edilen bir yüksekokul olmaktır.

1.2. YETKİ, GÖREV VE SORUMLULUKLAR

Yüksekokulumuz 2547 sayılı Yükseköğretim Kanunu’nda belirtilen hükümler çerçevesince, çağdaş uygarlık düzeyi ve eğitim öğretim esaslarına dayanan bir düzen içerisinde toplumun ihtiyaçlarına cevap verebilecek nitelikte öğrenciler yetiştirebilmek için bize ayrılan bütçeyi; ülke ekonomisini de göz önüne alarak en verimli ve doğru bir şekilde kullanıp mezun olduklarında her biri kendi sektöründe başarılı olabilecek her türlü bilgiyle donanmış öğrenciler yetiştirmektir. İdareciler (Müdür, Müdür Yardımcısı, Bölüm Başkanı, Yüksekokul Sekreteri) kanun, tüzük, yönetmelik ve kurumsal düzenlemelerde belirtilmiş olan görev ve sorumlulukların bilinci ile çalışmalarına etkin olarak katılmaktadır. Birimler arasında eş güdüm ve düzenli çalışmayı sağlayacak ekip çalışması yaparak kendi birimlerinde çalışanlarıyla uyum içindedir. Sorumlu oldukları birimlerde fiziksel donanım ve insan kaynaklarının etkili ve verimli bir şekilde kullanılmasını sağlayarak kalite bilincin yaygınlaştırmaktadır. Diğer kamu kurum ve kuruluşları ile yakın ilişkiler kurularak deneyimleri ve eğitim etkinliklerini artırmak amaçlanmaktadır. Öğrencilerin sorunlarıyla yakından ilgilenerek rehberlik hizmeti verilmektedir. Çalışanların ve öğrencilerin yaratıcılıklarını sergileyebilmeleri için uygun ortam hazırlanmakta kültürel, sanatsal, sportif, sosyal ve bilimsel etkinlikler konusunda destek olunmaktadır.

1) Çağdaş uygarlık ve eğitim - öğretim esaslarına dayanan bir düzen içinde, toplumun ihtiyaçları ve kalkınma planları ilke ve hedeflerine uygun eğitim - öğretim, bilimsel araştırma, yayım ve danışmanlık yapmak.

2) Kendi ihtisas gücü ve maddi kaynaklarını rasyonel, verimli ve ekonomik şekilde kullanarak, milli eğitim politikası ve kalkınma planları ilke ve hedefleri ile Yükseköğretim Kurulu tarafından yapılan plan ve programlar doğrultusunda, ülkenin ihtiyacı olan dallarda ve sayıda insan gücü yetiştirmek.

3) Toplumun yaşam düzeyini yükseltici ve kamuoyunu aydınlatıcı bilim verilerini söz, yazı ve diğer araçlarla yaymak.

4) Ülkenin bilimsel, kültürel, sosyal ve ekonomik yönlerden ilerlemesini ve gelişmesini ilgilendiren sorunlarını, diğer kuruluşlarla işbirliği yaparak, kamu kuruluşlarına önerilerde bulunmak suretiyle öğretim ve araştırma konusu yapmak, sonuçlarını toplumun yararına sunmak ve kamu kuruluşlarınca istenecek inceleme ve araştırmaları sonuçlandırarak düşüncelerini ve önerilerini bildirmek.

5) Eğitim-öğretim ve seferberliği içinde, örgün, yaygın, sürekli ve açık eğitim hizmetini üstlenen kurumlara katkıda bulunacak önlemleri almak.

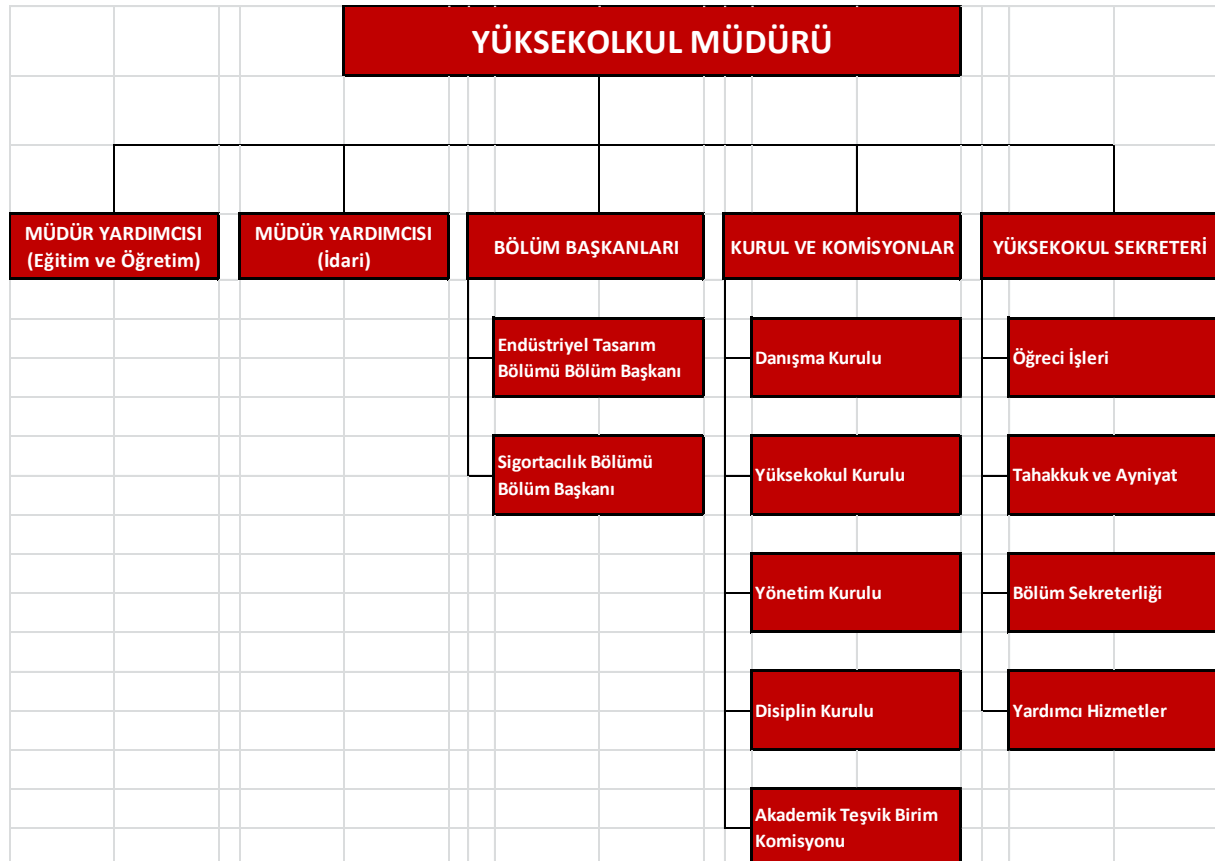
6) Yükseköğretimin uygulamalı yapılmasına ait eğitim-öğretim esaslarını geliştirmek, döner sermaye işletmelerini kurmak, verimli çalıştırmak ve bu faaliyetlerin geliştirilmesine ilişkin gerekli düzenlemeleri yapmaktır.

1.3. BİRİME İLİŞKİN BİLGİLER

1.3.1. Tarihsel Gelişim

Dinar Uygulamalı Bilimler Yüksekokulu Bakanlar Kurulu'nun 12.12.2016 tarih ve 9648 sayılı Kararı ile kurulmuştur. 09/05/2019 tarihli Yükseköğretim Genel Kurul toplantısında Yüksekokulumuzda Endüstri Ürünleri Tasarımı ve Sigortacılık ve Aktüerya Bilimleri bölümlerine 40'ar öğrenci alınmasına karar verilmiştir. Ayrıca açılması kabul edilen Acil Yardım ve Afet Yönetimi bölümünün öğretim elemanı şartları tamamlanıp, 2021-2022 eğitim öğretim yılında öğrenci alınması hedeflenmektedir.

1.3.2. Örgüt Yapısı



Müdür: Yüksekokulun en üst amiri olup, öğretim kapasitesinin rasyonel bir şekilde kullanılmasında ve geliştirilmesinde gerektiği zaman güvenlik önlemlerinin alınmasında, öğrencilerin gerekli sosyal hizmetlerinin sağlanmasında, eğitim-öğretim, bilimsel araştırma ve yayım faaliyetlerinin düzenli bir şekilde yürütülmesinde, bütün faaliyetlerin gözetim ve denetiminin yapılmasında, takip ve kontrol edilmesinde ve sonuçlarının alınmasında Rektöre karşı birinci derecede sorumludur.

Müdür Yardımcısı: Müdür tarafından atanan yardımcılar, müdürün asli görevlerinde ve okulun idaresinde yardımcı konumundadır.

Bölüm Başkanı: Bölümün yönetilmesinden ve bölüme ait faaliyetlerin yürütülmesinden sorumludur.

Yüksekokul Sekreteri: Yüksekokulun verilen eğitim hizmetinin idari birimlerindeki görevlerin yürütülmesinden ve yönetilmesinden sorumludur.

1.3.3. Fiziksel Yapı

1.3.3.1. Taşınmazlar

Tablo 1: Temel Hizmet Alanları

HİZMET ALANLARI	ALAN (m ²)
Eğitim	1,280m ² (B Blok)
TOPLAM	1,280 m²

Üniversitemizin Dinar Yerleşkesi'nde bulunan B Blok eğitim binası kullanılmaktadır.

Tablo 2: Eğitim ve Araştırma Alanları

EĞİTİM VE ARAŞTIRMA ALANLARI	KAPASİTESİ						TOPLAM
	0-50	51-75	76-100	101-150	151-250	251 ve üzeri	
Amfi				1			1
Sınıf		5	1				6
Diğer Eğitim Alanları							
Laboratuvarlar	Eğitim	1					1
	Araştırma						
	Diğer						
TOPLAM		6	1	1			8

Tablo 3: Akademik Personel ve İdari Personel Hizmet Alanları

HİZMET ALANI	SAYI	ALAN (m ²)	ODA BAŞINA DÜŞEN PERSONEL SAYISI	PERSONEL BAŞINA DÜŞEN ALAN (m ²)
Akademik Personel Çalışma Odası	7	30m ²	1	30
İdari Personel Çalışma Odası	3	78m ²	1,33	19,5
TOPLAM	10	108m²	2,33	49,5m²

Tablo 4: Taşınır Malzemeler Sayı ve Tutarları

DAYANIKLI TAŞINIRLAR	SAYI	TUTAR
Tesis, Makine ve Cihazlar (253)	19	50.132,93
Demirbaşlar (255)	428	297.555,80

1.3.4. Bilgi Kaynakları ve Teknolojik Kaynaklar

Tablo 5: Teknolojik Kaynaklar

TEKNOLOJİK KAYNAK ADI	SAYI
Masaüstü Bilgisayar	29
Dizüstü Bilgisayar	8
Projeksiyon	3
Yazıcı	11
Tarayıcı	1
Kamera	2
Televizyon	1
TOPLAM	55

1.3.5. İnsan Kaynakları

1.3.5.1. Akademik Personel

Tablo 6: Akademik Personelin Unvanları İtibarıyla Dağılımı

UNVAN	SAYI
Doç Dr.	2
Dr. Öğr. Üyesi	4
TOPLAM	6

Yüksekökol müdürü ile beraber 6 akademik personelimiz bulunmaktadır.

Tablo 7: Akademik Personelin Unvan İtibarıyla Çalıştığı Programlara Göre Dağılımı

PROGRAM ADI	PROF. DR.	DOÇENT DR.	DR. ÖĞR. ÜYESİ	ÖĞR. GÖR.	ARŞ. GÖR.	TOPLAM
Endüstriyel Tasarım		1	2			3
Sigortacılık		1	2			3
TOPLAM		2	4			6

Tablo 8: Akademik Personelin Yaşlara Göre Dağılımı

	21-25 YAŞ	26-30 YAŞ	31-35 YAŞ	36-40 YAŞ	41-50 YAŞ	51 YAŞ ÜZERİ	TOPLAM	ORT. YAŞ
Öğretim Üyesi Sayısı			3	2		1	6	38,5
Öğretim Üyesi Oranı (%)			%50	%33		%16,6		%99,6
Topl. Personel Sayısı			3	2		1	6	
Ak. Pers. Oranı (%)			%50	%33		%16,6	%100	

Tablo 9: Akademik Personelin Kıdem/Hizmet Sürelerine Göre Dağılımı

KIDEM ARALIĞI	1-3 YIL	4-6 YIL	7-10 YIL	11-15 YIL	16-20 YIL	21-24 YIL	25 YIL ÜZERİ	TOPLAM
Öğretim Üyesi Sayısı	1		2		2		1	6
Öğretim Üyesi Oranı	%16,6		%53,3		%33,3		%16,6	%99,8
Toplam Akademik Personel Sayısı	1		2		2		1	6
Toplam Akademik Personel Oranı (%)	%16,6		%33,3		%33,3		%16,6	%99,8

Tablo 10: Akademik Personelin Cinsiyete Göre Dağılımı

UNVAN	KADIN		ERKEK		TOPLAM PERSONEL
	Sayı	Oran (%)	Sayı	Oran (%)	
Doç Dr.			2	%33,3	2
Dr. Öğr. Üyesi	1	%16,6	3	%49,8	4
TOPLAM		%16,6		%83,1	6

Tablo 11: Akademik Personelin Temel Eğitim Alanlarına Göre Dağılımı

UNVAN	BEŞERİ VE SOSYAL BİLİMLER TEMEL ALANI	SAĞLIK BİLİMLERİ TEMEL ALANI	DOĞA VE MÜHENDİSLİK BİLİMLERİ TEMEL ALANI
Doç Dr.	1		1
Dr. Öğr. Üyesi		2	2
TOPLAM	1	2	3

1.3.5.2. İdari Personel

Tablo 12: İdari Personel Sayıları

KADRO SINIFI	KADROLU ÇALIŞAN	BAŞKA KURUMLARA/ BİRİMLERE GÖREVLENDİRİLEN PERSONEL SAYISI	BAŞKA KURUMLARDAN/ BİRİMLERDEN GÖREVLENDİRİLEN PERSONEL SAYISI	FİİLİ ÇALIŞAN PERSONEL SAYISI
Genel İdari Hizmetler	1		3	4
TOPLAM	1		3	4

Genel idari hizmetler personelimiz, idari işlemlerin yürütülmesi için yeterli düzeydedir. Yardımcı hizmetler personeli eksikliğinin giderilmesi hedeflenmektedir.

Tablo 13: İdari Personelin Yaş Grupları İtibarıyla Dağılımı

	18-25 YAŞ	26-30 YAŞ	31-35 YAŞ	36-40 YAŞ	41-50 YAŞ	51 YAŞ VE ÜZERİ	TOPLAM	ORTALAMA YAŞ
Kişi Sayısı		1		1	2		4	40,25
Oran (%)		%25		%25	%50		%100	

Tablo 14: İdari Personelin Hizmet Süreleri İtibarıyla Dağılımı

	1-3 YIL	4-6 YIL	7-10 YIL	11-15 YIL	16-20 YIL	21-24 YIL	25 YIL VE ÜZERİ	TOPLAM
Kişi Sayısı	1				1	1	1	4
Oran (%)	%25				%25	%25	%25	%100

Tablo 15: İdari Personelin Cinsiyet Dağılımı

KADRO SINIFI	KADIN		ERKEK		TOPLAM PERSONEL
	SAYI	ORAN (%)	SAYI	ORAN (%)	
Genel İdari Hizmetler			4	%100	4
TOPLAM			4	%100	4

Tablo 16: İdari Personelin Eğitim Durumuna Göre Dağılımı

	İLK-ÖĞRETİM	ORTA-ÖĞRETİM	ÖNLİSANS	LİSANS	YÜKSEK LİSANS	DOKTORA	TOPLAM
Kişi Sayısı		1	1	1	1		4
Oran (%)		%25	%25	%25	%25		

Tablo 17: İdari Personel Eğitim Bilgileri

ADI SOYADI	TARİH	EĞİTİM YERİ	EĞİTİM KONUSU	EĞİTİM SÜRESİ
Alaattin ŞİMŞEK	22.01.2020	Rektörlük	Öğrenci Bilgi Sistemi	4 saat
Abdullah KALAYCI	03.02.2020	Rektörlük	Web Sayfası Güncellemeleri	4 saat
Halit TOKER	16-25.12.2020	UES	Kalite Eğitimi	2 saat
Hasan BAL	16-25.12.2020	UES	Kalite Eğitimi	2 saat
Alaattin ŞİMŞEK	16-25.12.2020	UES	Kalite Eğitimi	2 saat
Abdullah KALAYCI	16-25.12.2020	UES	Kalite Eğitimi	2 saat

1.3.6. Sunulan Hizmetler

1.3.6.1. Eğitim Hizmetleri

Tablo 18: Program Bilgileri

PROGRAMIN ADI	Kuruluş Yılı	Lisans (5 Yıl)	Lisans (4 Yıl)	Lisans (4 Yıl- İ.Ö.)	TOPLAM
Endüstriyel Tasarım	2019		1		1
Sigortacılık	2019		1		1
TOPLAM					

Tablo 19: Öğretim Türlerine Göre Öğrenci Sayıları

PROGRAMIN ADI	I. ÖĞRETİM ÖĞRENCİ SAYISI			II. ÖĞRETİM ÖĞRENCİ SAYISI			UZAKTAN ÖĞRETİM ÖĞRENCİ SAYISI			TOPLAM			TOPLAM ÖĞRENCİ SAYISI İÇİNDEKİ ORANI
	K	E	T	K	E	T	K	E	T	K	E	T	
Endüstriyel Tasarım	28	34	62							28	34	62	%68
Sigortacılık	11	18	29							11	18	29	%32
TOPLAM	39	52	91							39	52	91	%100

Tablo 20: Öğrencilerin Temel Alanlara Göre Dağılımı

TEMEL ALAN ADI	ÖĞRENCİ SAYISI	ORAN (%)
Beşeri ve Sosyal Bilimler Temel Alanı	29	%32
Doğa ve Mühendislik Bilimleri Temel Alanı	62	%68
TOPLAM	91	%100

Tablo 21: Öğrencilerin İllere Göre Dağılımı

İL ADI	ÖĞRENCİ SAYISI	İL ADI	ÖĞRENCİ SAYISI	İL ADI	ÖĞRENCİ SAYISI
Afyonkarahisar	4	Hatay	3	Sakarya	2
Ankara	4	Isparta	1	Tekirdağ	1
Antalya	4	İstanbul	11	Tunceli	1
Aydın	4	İzmir	8	Şanlıurfa	1
Balıkesir	1	Kayseri	1	Uşak	3
Bilecik	1	Kocaeli	6	Van	1
Burdur	2	Konya	1	Yozgat	1
Bursa	11	Malatya	1	Yalova	2
Denizli	2	Manisa	6	Osmaniye	1
Eskişehir	2	Muğla	2	Düzce	1
Giresun	1	Rize	1	GENEL TOPLAM	91

Türkiye'nin 7 bölgesinden öğrencimiz olup, en fazla öğrencimiz Marmara (% 40) ve Ege Bölgesinden (% 32) olmuştur.

Tablo 22: YKS Sonucu Yerleşen Öğrenci Sayısı ve Doluluk Oranı

PROGRAMIN ADI	YKS KONTENJANI	YKS SONUCU YERLEŞEN ÖĞRENCİ SAYISI	BOŞ KALAN KONTENJAN	DOLULUK ORANI (%)
Endüstriyel Tasarım	41	40	1	%97,6
Sigortacılık	21	21	-	%100
TOPLAM	62	61	1	%98,4

Yüksekokulumuza 61 kişi kesin kayıt yaptırarak 62 kişilik kontenjan (okul birincileri kontenjanı dahil) hedefi tutturulmuştur.

Tablo 23: YKS Sonucu Yerleşen Öğrencilerin Başarı Sıralamaları

BAŞARI SIRALAMASI	SAYI	ORAN (%)
200.001-250.000	1	%1,01
250.001 +	60	%98,9
TOPLAM	61	

Tablo 24: Geçiş Yapan Öğrenci Sayıları

GİDEN ÖĞRENCİ	SAYI
Yatay Geçiş	5
TOPLAM	5

1.3.6.2. Araştırma ve Geliştirme Hizmetleri

Tablo 25: Ulusal ve Uluslararası Proje Bilgileri

PROJE KAYNAKLARI	ÖNCEKİ YILDAN DEVREDEN PROJE SAYISI	YIL İÇİNDE EKLENEN PROJE SAYISI	YIL İÇİNDE BİTEN PROJE SAYISI	ERTESİ YILA DEVREDEN PROJE SAYISI
BAP	3	1		
TOPLAM	3	1		

Tablo 26: Bilimsel Yayınlar

DEĞERLENDİRME KRİTERLERİ	SAYI
SCI, SSCI ve AHCI,CPCI-S, CPCI-SSH, ESCI içindeki indeks ve özler tarafından taranan dergilerde yayımlanan teknik not, editöre mektup, tartışma, örnek olay sunumu ve özet türünden yayınlar dışındaki makalelerin sayısı. (Web of Science Veri Tabanı Verilerine Göre)	8
SCI, SSCI ve AHCI,CPCI-S, CPCI-SSH, ESCI içindeki indeks ve özler tarafından taranan dergilerde yayımlanan teknik not, editöre mektup, tartışma, örnek olay sunumu ve özet türünden yayınların sayısı. (Web of Science Veri Tabanı Verilerine Göre)	-
TOPLAM	

Tablo 27: Ulusal ve Uluslararası Hakemlik Sayıları

DÜZEY	SAYI
Ulusal	2
Uluslararası	5
TOPLAM	7

1.3.6.3. Sosyal Hizmetler

Tablo 28: Diğer Uygulama ve Hizmet Faaliyetleri Sayıları

FAALİYET	SAYI
Konferans	1
Teknik Gezi	1
GENEL TOPLAM	2

Tablo 29: Kısmi Zamanlı Öğrenci Çalıştırma Programı Kapsamında Çalışan Öğrenci Bilgileri

BÖLÜM	SAYI	ÇALIŞTIĞI BİRİM
Endüstriyel Tasarım	2	İdari Hizmetler
Sigortacılık	1	İdari Hizmetler
TOPLAM	3	

Tablo 30: Diğer Eğitim Faaliyet Bilgileri

TARİH	KONU	KONUŞMACI/ EĞİTMEN	KATILIMCI SAYISI
13.10.2020	Oryantasyon Eğitimi-Ek	Doç.Dr. Volkan GÖÇÖĞLU	10
06.10.2020	Oryantasyon Eğitimi	Doç.Dr. Volkan GÖÇÖĞLU	39
15.06.2020	Covid 19 Farkındalık	Dr.Öğr.Üyesi Elvan AKGÜL	25

1.3.6.4. İdari Hizmetler

Tablo 31: Doğrudan Teminlere İlişkin Bilgiler

İŞİN ADI	DOĞRUDAN TEMİN TÜRÜ	DOĞRUDAN TEMİN ŞEKLİ	DOĞRUDAN TEMİN TARİHİ
Temizlik Malzemesi Alımı	Mal Alımı	22/d	15.06.2020
Temizlik Malzemesi Alımı	Mal Alımı	22/d	16.09.2020
Elektrik Malzemesi Alımı	Mal Alımı	22/d	24.11.2020
Toner Dolumu	Mal Alımı	22/d	08.12.2020

Tablo 32: İkili Protokol ve Sözleşmeler

KURUMUN ADI	PROTOKOLÜN-SÖZLEŞMENİN KONUSU	BAŞLAMA VE BİTİŞ TARİHİ
Dinar Kaymakamlığı	Kardeş Köy Okulu	16.03.2020 – 15.03.2021
Dinar Kaymakamlığı	Sosyal Bütünleşme	01.04.2020 – 31.05.2020
Dinar Kaymakamlığı	Doğal Afet İş Birliği Protokolü	07.02.2020 – 06.02.2023

1.3.7. Yönetim ve İç Kontrol Sistemi

Akademik işlemler müdür yardımcıları ve bölüm başkanlarının kontrolünde yürütülmekte ve karşılaşılan sorunlar okul müdürüne iletilmektedir. İdari ve mali işlemler yüksek okul sekreterinin kontrolünde yürütülmekte. Temizlik, kalorifer, güvenlik ve bahçe işleri ise yerleşkemizde bulunan diğer okul (Dinar Meslek Yüksekokulu) personeli tarafından yapılmaktadır.

2. AMAÇ VE HEDEFLER

2.1. BİRİMİN AMAÇLARI

- ✓ Uluslararası düzeyde eğitim vermek.
- ✓ Bilimsel araştırma ve yayın yaparak bilgi üretmek.
- ✓ Paydaşlara katkı sağlayacak uygulama ve hizmet üretmek.

2.2. BİRİMİN HEDEFLERİ

- ✓ Eğitim – öğretimi sürekli iyileştirmek.
- ✓ Bilimsel araştırma ve yayınların nitelik ve niceliklerini arttırmak.
- ✓ Yürütülmekte olan uygulama ve hizmetlerin nitelik ve niceliklerini arttırmak.

3. FAALİYETLERE İLİŞKİN BİLGİ VE DEĞERLENDİRMELER

3.1. MALİ BİLGİLER

3.1.1 Bütçe Uygulama Sonuçları

Tablo 33: Bütçe Uygulama Sonuçları

TERTİP	KBÖ	TOPLAM BÜTÇE ÖDENEĞİ (TBÖ)	HARCAMA	KBÖ'YE GÖRE HARCAMA (%)	TBÖ'YE GÖRE HARCAMA (%)
01.1	88.817	88.817	698.682,68	% 786	% 786
02.1	17.000	17.000	98.204,31	% 577	% 577
03.2	25.800	25.800	11.497,81	% 44,57	% 44,5
03.3	-	1.300	1.291,67	-	% 99,4
TOPLAM	131.617	132.917	809.676,47	% 615	% 609

2020 yılı bütçesinin başlangıç ödeneği 131.617 ₺ olup yıl içinde yapılan eklemeler sonucunda yılsonu itibarı ile ödenekler toplamı 132.917 ₺ olmuştur. Yılsonu itibarıyla 809.676,47 ₺ harcanmış olup bütçe uygulama sonuçları başlangıç ödeneğine göre % 615, toplam ödeneğe göre ise % 609 oranında gerçekleşmiştir.

3.2. PERFORMANS BİLGİLERİ

Tablo 34: Performans Göstergeleri

PERFORMANS GÖSTERGESİ	SONUÇ
P.G. 1.1.1.Akreditasyon süreci başlatılan program sayısı	
P.G. 1.1.2. Akran değerlendirilmesi yapılan program sayısının biriminizde bulunan toplam program sayısına oranı (%)	
P.G. 1.1.3. Çift anadal ve yan dal uygulayan program sayısının biriminizde bulunan toplam program sayısına oranı (%)	
P.G. 1.1.4. Yabancı dil hazırlık eğitimi uygulayan program sayısının biriminizde bulunan toplam program sayısına oranı (%)	
P.G. 1.2.1. Hizmet içi eğitime (eğiticilerin eğitimi) katılan öğretim elemanı sayısının biriminizde görev yapan toplam öğretim elemanı sayısına oranı (%)	
P.G. 1.2.2. Ders veren öğretim elemanı başına düşen öğrenci sayısı	15
P.G. 1.2.3. Değişim programlarına katılan öğretim elemanı sayısının biriminizde görev yapan toplam öğretim elemanı sayısına oranı (%)	
P.G. 1.3.1. Uluslararası öğrenci sayısının toplam öğrenci sayısına oranı (%)	
P.G. 1.3.2. Biriminizin sorumlu olduğu ya da işbirliği yaptığı uluslararası etkinlik sayısı	
P.G. 1.3.3. Uluslararası değişim programları kapsamında biriminize gelen öğrenci sayısı	
P.G. 1.4.1. (7+1) sisteminin uygulandığı program sayısı	
P.G. 1.4.2. Çift anadal ve yan dal programından mezun olan öğrenci sayısının toplam öğrenci sayısına oranı (%)	
P.G. 1.4.3. Öğrencilerin mesleki gelişim ve kariyerlerine yönelik eğitsel etkinliklerin sayısı	1
P.G. 1.4.4. Ulusal ve uluslararası değişim programları kapsamında biriminizden giden öğrenci sayısı	
P.G. 1.4.5. Mezun öğrenci sayısının mezun olabilme durumuna gelen öğrenci sayısına oranı	
P.G. 2.1.1. Üniversite mali kaynaklarıyla tamamlanan proje sayısı	
P.G. 2.1.2. Üniversite dışı ulusal kurum ve kişilerden sağlanan mali kaynaklarla tamamlanan proje sayısı	
P.G. 2.1.3. Uluslararası kurum ve kişilerden sağlanan mali kaynaklarla tamamlanan proje sayısı	
P.G. 2.1.4. Öğretim üyesi başına düşen uluslararası yayın sayısı (Web of Science)	5
P.G. 2.1.5. Öğretim üyesi başına düşen uluslararası atıf sayısı (Web of Science)	29
P.G. 2.3.4. Üniversite adına tescil edilen toplam patent/ faydalı model/ marka sayısı	
P.G. 2.3.5. Üniversite adına tescil edilen ticarileşmiş toplam patent/ faydalı model /marka sayısı	
P.G. 3.2.1. Dış danışma kurulları ile yapılan yıllık toplantı sayısı	1
P.G. 3.2.2. Halka açık sosyal faaliyetlerin sayısı	
P.G. 3.2.3. Çevre duyarlılığı kapsamında dış paydaşlarla yapılan etkinlik sayısı	
P.G. 3.2.4. Üniversiteyi tanıttıcı ziyaret sayısı	
P.G. 3.3.2. Mezunlara yönelik düzenlenen etkinlik sayısı	
P.G. 3.3.3. Kariyer sahibi mezunlarımızın katılımıyla gerçekleştirilen etkinlik sayısı	
P.G. 4.2.1. Kurum tarafından verilen hizmet içi eğitime katılan personel sayısının biriminizde çalışan toplam personel sayısına oranı (%)	100
P.G. 4.2.2. İdari personelin ortalama eğitim düzeyi (İlköğretim=1, Ortaöğretim=2, Ön Lisans=3, Lisans=4, Lisansüstü=5)	3,5
P.G. 4.2.3. Norm kadro çalışması sonucu tespit edilen akademik personel sayısının karşılanma oranı(%)	%50
P.G. 4.2.4. Norm kadro çalışması sonucu tespit edilen idari personel sayısının karşılanma oranı(%)	% 100
P.G. 4.2.5. Norm kadro çalışması sonucu tespit edilen işçi sayısının karşılanma oranı(%)	0
P.G. 4.3.1. Mali konulara ilişkin verilen eğitimlere katılan sorumlu personel sayısı	

4. KURUMSAL KABİLİYET VE KAPASİTENİN DEĞERLENDİRİLMESİ

4.1. GÜÇLÜ YÖNLER

Dinar ilçesinin coğrafi konum olarak İstanbul-Antalya ve Denizli-Konya karayollarının üzerinde kavşak noktadadır. Ankara, Eskişehir, Kütahya, Denizli, Isparta, Burdur gibi illere çok yakın mesafede olması ve ulaşım kolaylığı ilçeyi güçlü kılmakta ve öğrenci tercihinin bu yönde her zaman öncelik teşkil etmesi güçlü yönlerini oluşturmaktadır. Ayrıca;

- Nitelikli ve dinamik bir akademik kadromuzun bulunması,
- Ekip çalışmasına yatkın, disiplinli ve kararlı insan kaynağının bir arada bulunması,
- Eğitim öğretim için sınıf, laboratuvarların yeterli düzeyde olması,
- Genç bir personel yapısına ve dolayısıyla teknolojiye dayalı eğitim konusuna duyarlı personel yapısına sahip olması,
- Bağış yoluyla kurulan Bilgisayar Laboratuvarımızın Tasarım Bölümünde kullanılacak programları kaldırabilecek seviyede olması ve bu bilgisayarlarda kullanılacak programların eğitim amaçlı ücretsiz kullanım izinlerinin alınmış olması.

4.2. İYİLEŞTİRMEYE AÇIK YÖNLER

Dört yıllık eğitim programları ile Afyon Kocatepe Üniversitesi Dinar Uygulamalı Bilimler Yüksekokulu olarak, öğrencilerimize kaliteli bir teorik eğitim, eğitim-öğretim süresince sağlanan staj ve işyeri uygulamaları ile de mesleki donanım imkânı sunacağız. Programlarımızda yer alan ders içerikleri iş dünyası ile işbirliği içerisinde, ilgili alanda iş hayatındaki ihtiyaçlar göz önünde bulundurularak belirlenmekte ve güncellenmektedir. Bu sayede, mezunlarımızın sektöre yön verecek şekilde, güncel bilgi ve uygulamaya yönelik donanıma sahip, iş dünyasının ihtiyaç duyduğu, alanında yetişmiş birer birey olarak iş hayatına kazandırılması öncelikli hedeflerimiz arasındadır.

4.3. DEĞERLENDİRME

Yüksekokulumuz fiziksel imkânlar ve öğretim elemanı açısından birçok yüksekokula göre avantajlı durumdadır. “**Endüstriyel Tasarım**” ile “**Sigortacılık**” bölümlerinde eğitim için yeterlidir. Endüstriyel Tasarım bölümü için güçlü bir bilgisayar laboratuvarı oluşturulmuştur. Tasarım çalışmaları için 1 adet stüdyo ve 1 adet atölye kurulmuştur. Ancak 3 adet daha stüdyo ile cam ve seramik atölyesine oluşturmamız gerekmektedir. Üniversite öğrencisi azlığı nedeniyle kapatılan Kredi Yurtlar Kurumu Dinar Yurdu 2019 Eylül ayında tekrar açılarak barınma sorunu çözülmüştür. Coğrafi konum (iklim, ulaşım) olarak avantajlı durumdadır. Okulumuzun merkeze uzak olması görülen en olumsuz yönümüz olarak değerlendirilebilir.

5. ÖNERİ VE TEDBİRLER

2020 Kasım ayında Endüstriyel Tasarım Bölümü'ne 1 Doçent ve 1 Öğretim Görevlisi alımı ilanına çıkılarak, ilgili bölümün akademik personel eksikliğinin tamamlanması hedeflenmektedir. Böylece yüksekokulumuzda güçlü eğitim kadrosuyla kaliteli ve donanımlı bir eğitim almış öğrenciler yetişecektir. Acil Yardım ve Afet Yönetimi bölümünün açılması kabul edilmiş, yalnız akademik personel şartı tamamlanarak öğrenci alınması hedeflenmektedir. İş imkânı fazla olan mesleklere yönelik yeni program açma çalışmaları devam edecektir.

Öğrencilerimizin yeni çıkan teknolojileri takip edip kısa sürede uyum sağlayabilmeleri için gereken tedbirler alınmalı. Bölümlerimize yönelik teknolojik gelişmeler yakından takip edilerek bölüm çalışmalarında kullanımlarını sağlanmalıdır.

Yüksekokulumuzu bölgemizde ve Ülkemizde en çok tercih edilen yüksekokullar arasında yer alabilmesi için çalışmalıyız.

Yüksekokulumuzun kaynaklarını en verimli şekilde kullanma gayreti içerisinde olmalıyız.