



AFYON KOCATEPE ÜNİVERSİTESİ

DİNAR UYGULAMALI BİLİMLER  
YÜKSEKOKULU

2021 YILI

BİRİM FAALİYET RAPORU

## HARCAMA YETKİLİSİ SUNUŞU

Yüksekokulumuz Bakanlar Kurulu'nun 12.12.2016 tarih ve 9648 sayılı Kararı ile kurulmuş, 2019-2020 eğitim öğretim yılından itibaren Endüstri Ürünleri Tasarımı ve Sigortacılık ve Aktüerya Bilimleri bölümlerine öğrenci olarak eğitime başlamıştır. Ayrıca 2022-2023 eğitim öğretim yılında Acil Yardım ve Afet Yönetimi bölümüne öğrenci alınması hedeflenmektedir.

Gelecek için sağlam öngörülerde bulunabilmenin yolu stratejik programların sağlıklı olmasıdır. Çevredeki değişimlere ve gelişimlere uyum sağlamak gerekmektedir. Bilimsel ve kültürel alanda rekabet gücü elde ederek ele geçecek fırsatlardan iyi yararlanmalıdır.

Faaliyet Raporunda, Yüksekokulumuzun misyonu, vizyonu, temel değerleri, politika ve öncelikleri çerçevesinde 2021 yılı verileri doğrultusunda; fiziksel kaynaklara, teknolojik kaynaklara, insan kaynaklarına, mali bilgilere, sunulan hizmetlere, amaç ve hedeflere, faaliyetler ile performansa ilişkin bilgilere ve bunların değerlendirilmesine, kurumun güçlü ve iyileştirmeye açık yönlerinin analizi ile gelişimine ilişkin bilgilere yer verilmiştir. Üstün olduğu veya zayıf olduğu alanları mümkün olduğunca gerçekçi bir gözle tespit etmeye, çözüm önerileri bulmaya çalıştık. Gelecekte program, öğrenci, akademik ve idari personel sayı ve niteliğinin ne olacağı konusunda öngörüler yaparak bu amaçlara ulaşmak için daha çok gayret göstermeyi hedef edindik. Bu amaçlara ulaşma sürecine kurumumuzun tüm çalışanlarının yürekten katılımları esastır.

Faaliyet Raporunun hazırlanmasında emeği geçen herkese teşekkür eder, raporun Yüksekokulumuzun gelişimine katkı sağlayacağı kanaatiyle 2021 Yılı İdare Faaliyet Raporunu kamuoyunun bilgilerine saygıyla sunarım.

Prof.Dr. İsmail ZORLUER  
MÜDÜR

## İÇİNDEKİLER

HARCAMA YETKİLİSİ SUNUŞU .....	ii
İÇİNDEKİLER .....	iii
TABLO LİSTESİ .....	iv
<b>1. GENEL BİLGİLER</b> .....	1
1.1. MİSYON VE VİZYON .....	1
1.2. YETKİ, GÖREV VE SORUMLULUKLAR .....	1
1.3. BİRİME İLİŞKİN BİLGİLER .....	2
<b>1.3.1. İletişim Bilgileri</b> .....	2
<b>1.3.2. Tarihsel Gelişim</b> .....	3
<b>1.3.3. Örgüt Yapısı</b> .....	3
<b>1.3.4. Fiziksel Yapı</b> .....	5
1.3.4.1. Taşınmazlar .....	5
1.3.4.2. Taşınırlar .....	6
<b>1.3.5. Bilgi Kaynakları ve Teknolojik Kaynaklar</b> .....	6
<b>1.3.6. İnsan Kaynakları</b> .....	6
1.3.6.1. Akademik Personel .....	6
1.3.6.2. İdari Personel .....	8
<b>1.3.7. Sunulan Hizmetler</b> .....	10
1.3.7.1. Eğitim- Öğretim Hizmetleri .....	10
1.3.7.2. Sosyal Hizmetler .....	12
1.3.7.3. İdari Hizmetler .....	13
<b>1.3.8. Yönetim ve İç Kontrol Sistemi</b> .....	13
<b>2. AMAÇ VE HEDEFLER</b> .....	15
2.1. BİRİMİN AMAÇLARI .....	15
2.2. BİRİMİN HEDEFLERİ .....	15
<b>3. FAALİYETLERE İLİŞKİN BİLGİ VE DEĞERLENDİRMELER</b> .....	16
3.1. MALİ BİLGİLER .....	16
<b>3.1.1. Bütçe Uygulama Sonuçları</b> .....	15
3.2. PERFORMANS BİLGİLERİ .....	17
<b>4. KURUMSAL KABİLİYET VE KAPASİTENİN DEĞERLENDİRİLMESİ</b> .....	18
4.1. GÜÇLÜ VE GELİŞMEYE AÇIK YÖNLER .....	18
4.1.1. Sigortacılık Programı .....	18
4.1.2. Endüstriyel Tasarım Programı .....	19
4.2. SONUÇ VE DEĞERLENDİRME .....	20
<b>5. ÖNERİ VE TEDBİRLER</b> .....	22
<b>EK-1: İÇ KONTROL GÜVENCE BEYANI</b> .....	23
<b>EK-2: BİRİM YÖNETİM KURULU</b> .....	24

## TABLO LİSTESİ

<b>Tablo 1:</b> İletişim Bilgileri .....	2
<b>Tablo 2:</b> Yüksekokul Komisyonları .....	4
<b>Tablo 3:</b> Endüstriyel Tasarım Bölümü Yönetimi .....	4
<b>Tablo 4:</b> Endüstriyel Tasarım Bölümü Komisyon Bilgileri .....	4
<b>Tablo 5:</b> Sigortacılık Bölümü Yönetimi .....	5
<b>Tablo 6:</b> Sigortacılık Bölümü Komisyon Bilgileri .....	5
<b>Tablo 7:</b> Kapalı ve Açık Alan Bilgileri .....	5
<b>Tablo 8:</b> Birim Hizmet Alanları .....	5
<b>Tablo 9:</b> Eğitim ve Araştırma Alanları .....	5
<b>Tablo 10:</b> Akademik Personel ve İdari Personel Hizmet Alanları .....	5
<b>Tablo 11:</b> Konferans Salonu ve Toplantı Salonlarının Sayı ve Kapasitelerine Göre Dağılımı .....	6
<b>Tablo 12:</b> Taşınır Malzeme Sayı ve Tutarları.....	6
<b>Tablo 13:</b> Taşınırın Etkin Kullanım Oranı .....	6
<b>Tablo 14:</b> Teknolojik Cihazlar.....	6
<b>Tablo 15:</b> Akademik Personelin Unvanları İtibarıyla Yıllara Göre Dağılımı .....	6
<b>Tablo 16:</b> Ders Veren Öğretim Elemanı Sayılarının Programlar İtibarıyla Dağılımı.....	7
<b>Tablo 17:</b> Ders Veren Öğretim Elemanı Başına Düşen Öğrenci Sayısı .....	7
<b>Tablo 18:</b> Akademik Personelin Unvan İtibarıyla Çalıştığı Programlara Göre Dağılımı.....	7
<b>Tablo 19:</b> Akademik Personelin Yaşlara Göre Dağılımı .....	7
<b>Tablo 20:</b> Akademik Personelin Kıdem/Hizmet Sürelerine Göre Dağılımı .....	7
<b>Tablo 21:</b> Akademik Personelin Cinsiyete Göre Dağılımı .....	7
<b>Tablo 22:</b> Akademik Personelin Temel Eğitim Alanlarına Göre Dağılımı .....	8
<b>Tablo 23:</b> Hizmet İçi Eğitime ( Eğitimcilerin Eğitimi) Katılan Akademik Personel Sayıları .....	8
<b>Tablo 24:</b> Akademik Personel Memnuniyet Düzeyi .....	8
<b>Tablo 25:</b> İdari Personel Sayıları .....	8
<b>Tablo 26:</b> İdari Personelin Yıllar İtibarıyla Unvanlara Göre Dağılımı .....	8
<b>Tablo 27:</b> İdari Personelin Yaş Grupları İtibarıyla Dağılımı .....	8
<b>Tablo 28:</b> İdari Personelin Hizmet Süreleri İtibarıyla Dağılımı .....	9
<b>Tablo 29:</b> İdari Personelin Cinsiyete Göre Dağılımı .....	9
<b>Tablo 30:</b> İdari Personelin Eğitim Durumuna Göre Dağılımı .....	9
<b>Tablo 31:</b> İdari Personelin Katıldığı Eğitim Bilgileri .....	9
<b>Tablo 32:</b> İdari Personel Memnuniyet Düzeyi .....	10
<b>Tablo 33:</b> Program Bilgileri .....	10
<b>Tablo 34:</b> Kontenjanların Doluluk Oranı.....	10
<b>Tablo 35:</b> Kayıt Yaptıran Öğrencilerin Başarı Sıralamaları .....	10
<b>Tablo 36:</b> Geçiş Yapan Öğrenci Sayıları .....	11
<b>Tablo 37:</b> Yıllar İtibarıyla Öğrenci Sayıları .....	11
<b>Tablo 38:</b> Öğrenim Türlerine Göre Öğrenci Sayıları .....	11
<b>Tablo 39:</b> Öğrencilerin Temel Alanlara Göre Dağılımı .....	11
<b>Tablo 40:</b> Öğrencilerin İllere Göre Dağılımı .....	11
<b>Tablo 41:</b> Yıllık Ders Saati Sayıları .....	12
<b>Tablo 42:</b> Bilimsel Yayınlar .....	12
<b>Tablo 43:</b> Öğretim Elemanlarının Uluslararası Yayın ve Atıf Sayıları (Web of Science) .....	12
<b>Tablo 44:</b> Ulusal ve Uluslararası Hakemlik Sayıları .....	12
<b>Tablo 45:</b> Diğer Uygulama ve Hizmet Faaliyetleri Sayıları.....	12
<b>Tablo 46:</b> Kısmi Zamanlı Öğrenci Çalıştırma Programı Kapsamında Çalışan Öğrenci Bilgileri .....	13
<b>Tablo 47:</b> Diğer Eğitim Faaliyet Bilgileri.....	13
<b>Tablo 48:</b> Öğrenci Memnuniyet Düzeyi.....	13
<b>Tablo 49:</b> Dış Paydaş Memnuniyet Düzeyi.....	13
<b>Tablo 50:</b> Doğrudan Teminlere İlişkin Bilgiler .....	13
<b>Tablo 51:</b> İkili Protokol ve Sözleşmeler .....	13
<b>Tablo 52:</b> Yüksekokul Yönetim Kurulu .....	14
<b>Tablo 53:</b> Birim Danışma Kurulu.....	14

<b>Tablo 54:</b> Yıllar İtibarıyla Bütçe Harcama Tutarları .....	16
<b>Tablo 55:</b> Bütçe Uygulama Sonuçları .....	16
<b>Tablo 56:</b> Birim Bütçesinden Gerçekleştirilen Öğrenci Başına Düşen Cari Hizmet Maliyetleri .....	16
<b>Tablo 57:</b> Performans Göstergeleri .....	17

## 1. GENEL BİLGİLER

### MİSYON

Küresel ölçekte işletmeler arasında yaşanan yoğun rekabet ortamında bilimsel gerçeklerin, çağdaş gerekliliklerin ve etik değerlerin ışığında sektörlerle, uygulamacılara ve politika yapıcılara müracaat edilebilir nitelikte bilgi üretmek ve bu beceriye sahip bireyler yetiştirmektir. Sektör Üniversite işbirliğini sağlayarak bu alanda geleceği gören bir bakış açısı ile öncü çözümler sunan, sektöre yön veren ve bu bilgiyi üreten bir kurum olmak ve bu çerçevede sektörün ihtiyacını karşılayan bireyleri yetiştirmektir.

### VİZYON

Bölgesine, ülkesine ve evrensel bilime katkıda bulunacak bir araştırma kurumu olmaktır. Uygulamalı Bilimler Yüksekokulu; yeni kurulan bir okul olmakla birlikte, değişen iç ve dış koşullara kendisini hızla uyarlamakta, etkin bir yönetim anlayışıyla, stratejik hedeflerine doğru hızla ilerlemektedir. Evrensel nitelikte bilgi üreten, araştırmacı, katılımcı, paylaşımcı, yenilikçi bir öğretim kültürü ile sürekli gelişen, Türkiye’de önde gelen ve uygulamalı eğitimi ile mezunları tercih edilen bir yüksekokul olmaktır.

### 1.2. YETKİ, GÖREV VE SORUMLULUKLAR

Yüksekokulumuz 2547 sayılı Yükseköğretim Kanunu’nda belirtilen hükümler çerçevesince, çağdaş uygarlık düzeyi ve eğitim öğretim esaslarına dayanan bir düzen içerisinde toplumun ihtiyaçlarına cevap verebilecek nitelikte öğrenciler yetiştirebilmek için bize ayrılan bütçeyi; ülke ekonomisini de göz önüne alarak en verimli ve doğru bir şekilde kullanıp mezun olduklarında her biri kendi sektöründe başarılı olabilecek her türlü bilgiyle donanmış öğrenciler yetiştirmektir. İdareciler (Müdür, Müdür Yardımcısı, Bölüm Başkanı, Yüksekokul Sekreteri) kanun, tüzük, yönetmelik ve kurumsal düzenlemelerde belirtilmiş olan görev ve sorumlulukların bilinci ile çalışmalarına etkin olarak katılmaktadır. Birimler arasında eş güdüm ve düzenli çalışmayı sağlayacak ekip çalışması yaparak kendi birimlerinde çalışanlarıyla uyum içindedir. Sorumlu oldukları birimlerde fiziksel donanım ve insan kaynaklarının etkili ve verimli bir şekilde kullanılmasını sağlayarak kalite bilincin yaygınlaştırmaktadır. Diğer kamu kurum ve kuruluşları ile yakın ilişkiler kurularak deneyimleri ve eğitim etkinliklerini artırmak amaçlanmaktadır. Öğrencilerin sorunlarıyla yakından ilgilenerek rehberlik hizmeti verilmektedir. Çalışanların ve öğrencilerin yaratıcılıklarını sergileyebilmeleri için uygun ortam hazırlanmakta kültürel, sanatsal, sportif, sosyal ve bilimsel etkinlikler konusunda destek olunmaktadır.

1) Çağdaş uygarlık ve eğitim - öğretim esaslarına dayanan bir düzen içinde, toplumun ihtiyaçları ve kalkınma planları ilke ve hedeflerine uygun eğitim - öğretim, bilimsel araştırma, yayım ve danışmanlık yapmak.

2) Kendi ihtisas gücü ve maddi kaynaklarını rasyonel, verimli ve ekonomik şekilde kullanarak, milli eğitim politikası ve kalkınma planları ilke ve hedefleri ile Yükseköğretim Kurulu tarafından yapılan plan ve programlar doğrultusunda, ülkenin ihtiyacı olan dallarda ve sayıda insan gücü yetiştirmek.

3) Toplumun yaşam düzeyini yükseltici ve kamuoyunu aydınlatıcı bilim verilerini söz, yazı ve diğer araçlarla yaymak.

4) Ülkenin bilimsel, kültürel, sosyal ve ekonomik yönlerden ilerlemesini ve gelişmesini ilgilendiren sorunlarını, diğer kuruluşlarla işbirliği yaparak, kamu kuruluşlarına önerilerde bulunmak suretiyle öğretim ve araştırma konusu yapmak, sonuçlarını toplumun yararına sunmak ve kamu kuruluşlarınca istenecek inceleme ve araştırmaları sonuçlandırarak düşüncelerini ve önerilerini bildirmek.

5) Eğitim-öğretim ve seferberliği içinde, örgün, yaygın, sürekli ve açık eğitim hizmetini üstlenen kurumlara katkıda bulunacak önlemleri almak.

6) Yükseköğretimin uygulamalı yapılmasına ait eğitim-öğretim esaslarını geliştirmek, döner sermaye işletmelerini kurmak, verimli çalıştırmak ve bu faaliyetlerin geliştirilmesine ilişkin gerekli düzenlemeleri yapmaktır.

### 1.3. BİRİME İLİŞKİN BİLGİLER

#### 1.3.1. İletişim Bilgileri

**Tablo 1:** İletişim Bilgileri

(Unvanı) Adı ve Soyadı	Görev Unvanı	İş Telefonu	E-Posta
Prof.Dr. İsmail ZORLUER	Müdür	0272 218 3233	<a href="mailto:izorluer@aku.edu.tr">izorluer@aku.edu.tr</a>
Doç.Dr. Volkan GÖÇOĞLU	Müdür Yardımcısı	0272 218 3242	<a href="mailto:vgocoglu@aku.edu.tr">vgocoglu@aku.edu.tr</a>
Öğr.Gör. Serkan GÖKSU	Müdür Yardımcısı	0272 218 3241	<a href="mailto:sgoksu@aku.edu.tr">sgoksu@aku.edu.tr</a>
Halit TOKER	Yüksekokul Sekreteri	0272 218 3234	<a href="mailto:htoker@aku.edu.tr">htoker@aku.edu.tr</a>

#### Web Adresi

<https://dubyo.aku.edu.tr/>

## Mail Adresi

dubyo@aku.edu.tr

## Santral Telefon Numarası

0 272 218 32 33

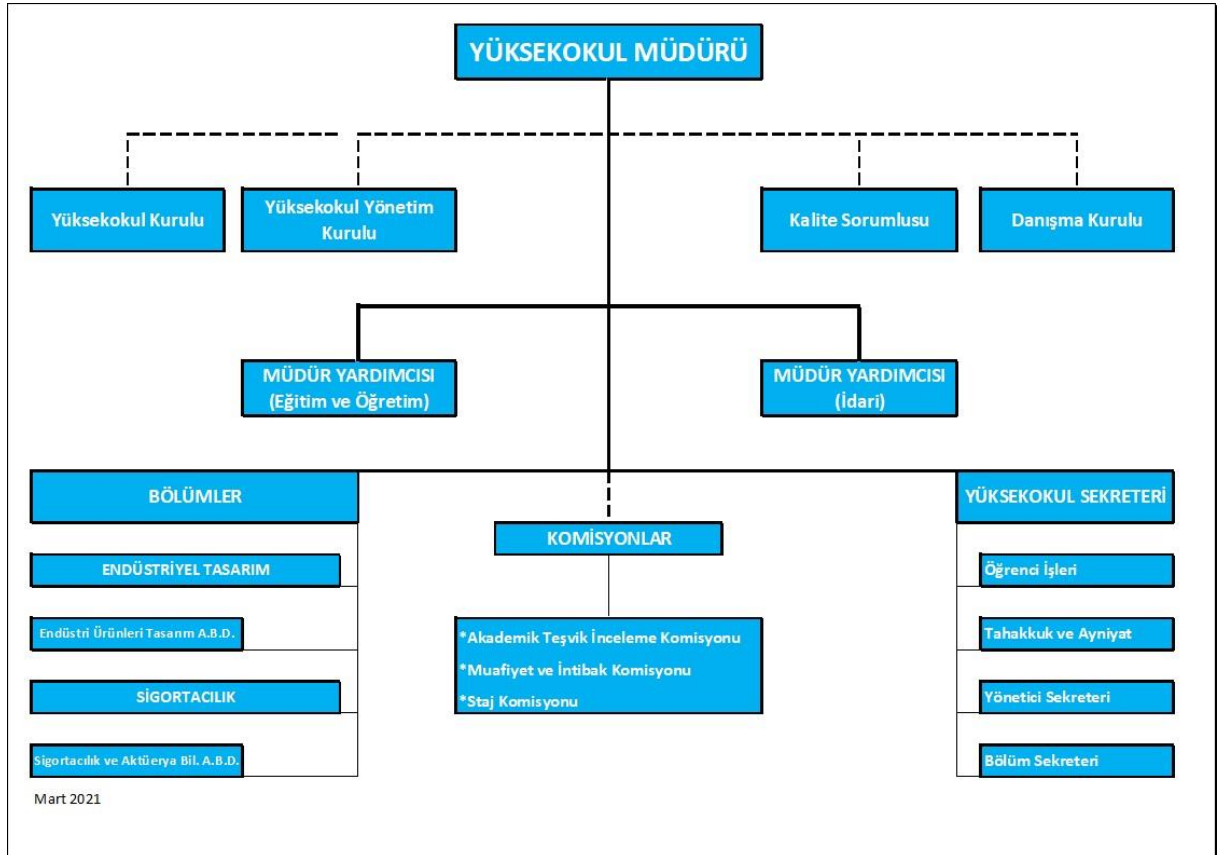
## Adres

Afyon Kocatepe Üniversitesi Dinar Uygulamalı Bilimler Yüksekokulu  
Cumhuriyet Mh. Kooperatif Cd. No:1  
Dinar / AFYONKARAHİSAR

### 1.3.2. Tarihsel Gelişim

Dinar Uygulamalı Bilimler Yüksekokulu Bakanlar Kurulu'nun 12.12.2016 tarih ve 9648 sayılı Kararı ile kurulmuştur. 09/05/2019 tarihli Yükseköğretim Genel Kurul toplantısında Yüksekokulumuzda Endüstri Ürünleri Tasarımı ve Sigortacılık ve Aktüerya Bilimleri bölümlerine 40'ar öğrenci alınmasına karar verilmiştir.

### 1.3.3. Örgüt Yapısı



**Müdür:** Yüksekokulun en üst amiri olup, öğretim kapasitesinin rasyonel bir şekilde kullanılmasında ve geliştirilmesinde gerektiği zaman güvenlik önlemlerinin alınmasında, öğrencilerin gerekli sosyal hizmetlerinin sağlanmasında, eğitim-öğretim, bilimsel araştırma ve yayım faaliyetlerinin düzenli bir şekilde yürütülmesinde, bütün faaliyetlerin gözetim ve



denetiminin yapılmasında, takip ve kontrol edilmesinde ve sonuçlarının alınmasında Rektöre karşı birinci derecede sorumludur.

**Müdür Yardımcısı:** Müdür tarafından atanan yardımcıları, müdürün asli görevlerinde ve okulun idaresinde yardımcı konumundadır.

**Bölüm Başkanı:** Bölümün ait faaliyetlerin yürütülmesinden müdüre karşı sorumludur.

**Yüksekokul Sekreteri:** Yüksekokulun verilen eğitim hizmetinin idari birimlerindeki görevlerin yürütülmesinden ve yönetilmesinden sorumludur.

**Tablo 2:** Yüksekokul Komisyonları

Komisyonun Adı	Komisyon Üyeleri
Akademik Teşvik Birim Komisyonu	Prof.Dr. İsmail ZORLUER, Doç.Dr. Volkan GÖÇÖĞLU, Dr.Öğr.Üyesi Serhan HANER
Sayım Komisyonu	Doç.Dr. Volkan GÖÇÖĞLU, Halit TOKER, Abdullah KALAYCI

#### a) Endüstriyel Tasarım Bölümü

Bölümün amacı; form, kullanılabilirlik, ergonomi, üretim vb. gibi problemlere çözüm önerileri getirebilen, yeni ürün geliştirme sürecinde farklı disiplinlerle etkileşim halinde olabilen ve gerektiğinde bu süreci başarıyla koordine edebilen endüstri ürünleri tasarımcıları yetiştirmektir.

Bölüm öğretim elemanı sayısı: 3

Bölüm öğrenci sayısı:57

**Tablo 3:** Endüstriyel Tasarım Bölüm Yönetimi

(Unvanı) Adı ve Soyadı	Görev Unvanı	İş Telefonu	E-Posta
Doç.Dr. Şekip Şadiye YAŞAR	Endüstriyel Tasarım Bölüm Başkanı	0272 218 3237	ssyasar@aku.edu.tr

**Tablo 4:** Endüstriyel Tasarım Bölümü Komisyon Bilgileri

Komisyonun Adı	Komisyon Üyeleri
Muafiyet ve İntibak Komisyonu	Doç.Dr. Şekip Şadiye YAŞAR, Dr.Öğr.Üyesi Serhan HANER, Öğr.Gör. Mehmet YAŞAR

#### b) Sigortacılık Bölümü

Bölümün amacı; olasılığın matematiksel teorisi ve bileşik faiz teorisinin uygulamasında gerekli analitik beceri ve bileşenleriyle; yatırım, hayat sigortası, genel sigorta problemlerinin ve kapsamlı hesaplama yetkinliği ve yeteneği gerektiren her türlü uygulama probleminin çözümlenmesinde kullanılan istatistiksel teknikler ile öğrencilerini eğitmek ve donatmaktır.

Bölüm öğretim elemanı sayısı: 3

Bölüm öğrenci sayısı: 33

**Tablo 5:** Sigortacılık Bölüm Yönetimi

(Unvanı) Adı ve Soyadı	Görev Unvanı	İş Telefonu	E-Posta
Doç.Dr. Volkan GÖÇÖĞLU	Sigortacılık Bölüm Başkanı	0272 218 3242	vgocoglu@aku.edu.tr

**Tablo 6:** Sigortacılık Bölümü Komisyon Bilgileri

Komisyonun Adı	Komisyon Üyeleri
Muafiyet ve İntibak Komisyonu	Doç.Dr. Volkan GÖÇÖĞLU, Dr.Öğr.Üyesi Elvan AKGÜL, Öğr.Gör.Dr. Serkan GÖKSU

### 1.3.4. Fiziksel Yapı

#### 1.3.4.1. Taşınmazlar

**Tablo 7:** Kapalı ve Açık Alan Bilgileri

Alan Adı	2019	2020	2021
Kapalı Alan (m <sup>2</sup> )	1,174 m <sup>2</sup> ( B Blok)	1,174 m <sup>2</sup> ( B Blok)	1,174 m <sup>2</sup> ( B Blok)
Açık Alan (m <sup>2</sup> )	-	-	-
Toplam	1,174 m <sup>2</sup>	1,174 m <sup>2</sup>	1,174 m <sup>2</sup>

**Tablo 8:** Birim Hizmet Alanları

Hizmet Alanı	Alan (m <sup>2</sup> )
Eğitim	1,174 m <sup>2</sup> ( B Blok)
Toplam	1,174 m <sup>2</sup>

Üniversitemizin Dinar Yerleşkesi'nde bulunan B Blok eğitim binası olarak kullanılmaktadır.

**Tablo 9:** Eğitim ve Araştırma Alanları

Eğitim, Uygulama ve Araştırma Alanları	Öğrenci Kapasitesi						Toplam
	0-50	51-75	76-100	101-150	151-250	251 ve üzeri	
Amfi				1			1
Sınıf		5	1				6
Atölye		2					2
Diğer Eğitim Alanları							
Laboratuvarlar	Eğitim		1				1
	Araştırma						
	Diğer						
Toplam		8	1	1			10

**Tablo 10:** Akademik Personel ve İdari Personel Hizmet Alanları

Hizmet Alanı	Oda Sayısı	Alan (m <sup>2</sup> )	Oda Başına Düşen Personel Sayısı	Personel Başına Düşen Alan (m <sup>2</sup> )
Akademik Personel Çalışma Odası	7	30 m <sup>2</sup>	1	30
İdari Personel Çalışma Odası	3	78 m <sup>2</sup>	1.33	19,5
Toplam	10	108 m <sup>2</sup>	2.33	49,5 m <sup>2</sup>

**Tablo 11:** Konferans Salonu ve Toplantı Salonlarının Sayı ve Kapasitelerine Göre Dağılımı

Salonlar	Kapasitesi						Toplam
	0-50	51-75	76-100	101-150	151-250	251 ve üzeri	
Konferans Salonu					1		1
Toplantı Salonu							0
<b>Toplam</b>					1		1

Dinar MYO idari binasında bulunan 213 koltuklu konferans salonu ortak kullanılmaktadır.

#### 1.3.4.2. Taşınırlar

**Tablo 12:** Taşınır Malzeme Sayı ve Tutarları

Dayanıklı Taşınırlar	2021		2020		2021	
	Sayı	Tutar	Sayı	Tutar	Sayı	Tutar
Tesis, Makine ve Cihazlar	116	183.485	19	50.132	116	183.485
Taşıtlar	0	0	0	0	0	0
Demirbaşlar	446	347.688	428	297.555	446	347.688

**Tablo 13:** Taşınırların Etkin Kullanım Oranı

2019	2020	2021
% 100	% 100	% 100

#### 1.3.5. Bilgi Kaynakları ve Teknolojik Kaynaklar

**Tablo 14:** Teknolojik Cihazlar

Teknolojik Kaynak Adı	2019	2020	2021
Masaüstü Bilgisayar	4	29	29
Dizüstü Bilgisayar	8	8	10
Projeksiyon	0	2	4
Yazıcı	10	10	10
Fotokopi Makinesi	1	3	3
Tarayıcı	1	1	1
Kamera	0	2	2
Televizyon	1	1	1
<b>Toplam</b>	<b>25</b>	<b>56</b>	<b>56</b>

#### 1.3.6. İnsan Kaynakları

##### 1.3.6.1. Akademik Personel

**Tablo 15:** Akademik Personelin Unvanları İtibarıyla Yıllara Göre Dağılımı

Unvan	2019	2020	2021
Prof. Dr.			1
Doç. Dr.	1	1	2
Dr. Öğr. Üyesi	5	5	2
Öğr. Gör.			2
<b>Ders veren toplamı</b>	<b>5</b>	<b>5</b>	<b>6</b>
<b>Genel Toplam</b>	<b>6</b>	<b>6</b>	<b>7</b>

Yükseköğretim müdürü ile beraber 7 akademik personelimiz bulunmaktadır.

**Tablo 16:** Ders Veren Öğretim Elemanı Sayılarının Programlar İtibarıyla Dağılımı

Program Adı	Prof. Dr.	Doç. Dr.	Dr. Öğr. Üyesi	Ders Veren Arş. Gör.	Ders Veren Öğr. Gör.	Toplam
Endüstriyel Tasarım	-	1	1	-	1	3
Sigortacılık	-	1	1	-	1	3
<b>Toplam</b>	-	2	2	-	2	6

**Tablo 17:** Ders Veren Öğretim Elemanı Başına Düşen Öğrenci Sayısı

Bilgiler	2019	2020	2021
Ders Veren Öğretim Elemanı Sayısı	5	5	6
Öğrenci Sayısı	60	90	90
Ders Veren Öğretim Elemanı Başına Düşen Sayısı (%)	%3	%4,5	%5,4

**Tablo 18:** Akademik Personelin Unvan İtibarıyla Çalıştığı Programlara Göre Dağılımı

Program Adı	Prof. Dr.	Doç. Dr.	Dr. Öğr. Üyesi	Arş. Gör.	Öğr. Gör.	Toplam
Endüstriyel Tasarım		1	1		1	3
Sigortacılık		1	1		1	3
<b>Toplam</b>		2	2		2	6

**Tablo 19:** Akademik Personelin Yaşlara Göre Dağılımı

	30 Yaş ve Altı	31-40 Yaş	41-50 Yaş	51-60 Yaş	61 Yaş ve Üzeri	Toplam	Ort. Yaş
Öğretim Üyesi Sayısı		4	2	1		7	40
Öğretim Üyesi Oranı (%)		%58	%28	%14		%100	
<b>Toplam Personel Sayısı</b>		4	2	1		7	
<b>Akademik Personel Oranı (%)</b>		%58	%28	%14		%100	

**Tablo 20:** Akademik Personelin Kıdem/Hizmet Sürelerine Göre Dağılımı

Kıdem Aralığı	3 Yıl ve Altı	4-6 Yıl	7-10 Yıl	11-15 Yıl	16-20 Yıl	21-24 Yıl	25 Yıl ve Üzeri	Toplam
Öğretim Üyesi Sayısı	1		1	3	1		1	7
Öğretim Üyesi Oranı (%)	%14,28		%14,28	%42,88	%14,28		%14,28	%100
<b>Toplam Akademik Personel Sayısı</b>	1		1	3	1		1	7
<b>Toplam Akademik Personel Oranı (%)</b>	%14,28		%14,28	%42,88	%14,28		%14,28	%100

**Tablo 21:** Akademik Personelin Cinsiyete Göre Dağılımı

Unvan	Kadın		Erkek		Toplam Personel
	Sayı	Oran (%)	Sayı	Oran (%)	
Prof. Dr.			1	%14,28	1
Doç. Dr.	1	%14,28	1	%14,28	2
Dr. Öğr. Üyesi	1	%14,28	1	%14,28	2
Öğr. Gör.			2	%28,6	2
<b>Toplam</b>	2	%28,56	5	%71,44	7

**Tablo 22:** Akademik Personelin Temel Eğitim Alanlarına Göre Dağılımı

Unvan	Beşeri ve Sosyal Bilimler Temel Alanı	Sağlık Bilimleri Temel Alanı	Doğa ve Mühendislik Bilimleri Temel Alanı
Prof. Dr.			1
Doç. Dr.	2		
Dr. Öğr. Üyesi	1	1	
Arş. Gör.			
Öğr. Gör.	2		
<b>Toplam</b>	<b>5</b>	<b>1</b>	<b>1</b>

**Tablo 23:** Hizmet İçi Eğitime (Eğiticilerin Eğitimi) Katılan Akademik Personel Sayıları

2019	2020	2021
6	6	6

**Tablo24:** Akademik Personel Memnuniyet Düzeyi

2019	2020	2021
67,80	76,52	74,24

### 1.3.6.2. İdari Personel

**Tablo 25:** İdari Personel Sayıları

Kadro Sınıfı	Kadrolu Çalışan	Başka Kurumlara/ Birimlere Görevlendirilen Personel Sayısı	Başka Kurumlardan/ Birimlerden Görevlendirilen Personel Sayısı	Fiili Çalışan Personel Sayısı
Genel İdari Hizmetler	1		4	5
<b>Toplam</b>	<b>1</b>		<b>4</b>	<b>5</b>

Genel İdari Hizmetler personelimiz idari işlemlerin yürütülmesi için yeterlidir.

Yardımcı Hizmetler personeli eksikliğinin giderilmesi hedeflenmektedir.

**Tablo 26:** İdari Personelin Yıllar İtibarıyla Unvanlara Göre Dağılımı

Kadro Unvanı	2019	2020	2021
Yükseköğretim Sekreteri	1	1	1
Bilgisayar İşletmeni	1	2	2
Memur	1	2	2
<b>Toplam</b>	<b>3</b>	<b>5</b>	<b>5</b>

**Tablo 27:** İdari Personelin Yaş Grupları İtibarıyla Dağılımı

	25 Yaş ve Altı	26-30 Yaş	31-35 Yaş	36-40 Yaş	41-50 Yaş	51-55 Yaş	55 Yaş Üzeri	Toplam Personel Sayısı	Ort. Yaş
Kişi Sayısı		1	1	1	2			5	40
Oran (%)		%20	%20	%20	%40				

**Tablo 28:** İdari Personelin Hizmet Süreleri İtibarıyla Dağılımı

	5 Yıl ve Altı	6-10 Yıl	11-15 Yıl	16-20 Yıl	21-25 Yıl	26-30 Yıl	30 Yıl Üstü	Toplam
Kişi Sayısı	1		1	1	1	1		5
Oran (%)	%20		%20	%20	%20	%20		%100

**Tablo 29:** İdari Personelin Cinsiyete Göre Dağılımı

Kadro Sınıfı	Kadın		Erkek		Toplam Personel
	Sayı	Oran (%)	Sayı	Oran (%)	
Genel İdari Hizmetler	1	%20	4	%80	5
<b>Toplam</b>	<b>1</b>		<b>4</b>		<b>5</b>

**Tablo 30:** İdari Personelin Eğitim Durumuna Göre Dağılımı

	İlköğretim	Ortaöğretim	Ön Lisans	Lisans	Yüksek Lisans	Doktora	Toplam
Kişi Sayısı		1	1	2	1		5
Oran (%)		%20	%20	%40	%20		%100

**Tablo 31:** İdari Personelin Katıldığı Eğitim Bilgileri

Eğitim Konusu	Tarih	Eğitim Yeri	Eğitim Süresi	Katılımcı Sayısı
Muhtasar ve Prim Hizmet Beyannamesi İşl.	21.05.21	AKÜ Uzaktan Eğitim	1 Saat	2
5510 Sayılı SGK Kanunu	24.05.21	AKÜ Uzaktan Eğitim	1 Saat	2
İletişim Çatışmaları	27.05.21	AKÜ Uzaktan Eğitim	1 Saat	4
Etkili İletişim	28.05.21	AKÜ Uzaktan Eğitim	1 Saat	4
Kamu Mali Yönetimi ve Kontrol Kanunu	02.06.21	AKÜ Uzaktan Eğitim	1 Saat	1
Yazışma Kuralları	17.06.21	AKÜ Uzaktan Eğitim	1 Saat	3
Döner Sermaye İşlemleri	18.06.21	AKÜ Uzaktan Eğitim	1 Saat	2
Öğrenci İşleri	23.06.21	AKÜ Uzaktan Eğitim	1 Saat	3
İhale Mevzuatı	09.09.21	AKÜ Uzaktan Eğitim	1 Saat	1
Maaş İşlemleri, Ek Ders Otomasyonu	16.09.21	AKÜ Uzaktan Eğitim	1 Saat	1
Güz Dönemi Alınacak Tedbirler	20.09.21	Merkezi Yemekhane	1 Saat	1
Arşiv Dokümantasyonu İşlemleri	23.09.21	AKÜ Uzaktan Eğitim	1 Saat	1
Harcırah Kanunu	05.10.21	AKÜ Uzaktan Eğitim	1 Saat	3
Taşınır İşlemleri	06.10.21	AKÜ Uzaktan Eğitim	1 Saat	2
Protokol ve Görgü Kuralları	11.10.21	AKÜ Uzaktan Eğitim	1 Saat	4
Öğrenci İşleri Disiplin Yönetmeliği	14.10.21	AKÜ Uzaktan Eğitim	1 Saat	1
Öğrenci İşleri Otomasyonu	21.10.21	AKÜ Uzaktan Eğitim	1 Saat	1
Kişisel Verileri Koruma Kanunu	21.10.21	İbrahim Küçük Kurt Konferans Salonu	1 Saat	1
Modern Toplumda Kaygı Bozuklukları ve İş Yaşantısı	15.11.21	AKÜ Uzaktan Eğitim	1 Saat	4
Personel Etik İlkeleri	30.11.21	AKÜ Uzaktan Eğitim	1 Saat	4
EBYS Sistemi	17.12.21	AKÜ Uzaktan Eğitim	1 Saat	3
Kişisel Verileri Koruma Kanunu	21.12.21	AKÜ Uzaktan Eğitim	1 Saat	4

**Tablo 32:** İdari Personel Memnuniyet Düzeyi

2019	2020	2021
74,67	81.58	85.20

**1.3.7. Sunulan Hizmetler**

## 1.3.7.1. Eğitim- Öğretim Hizmetleri

**Tablo 33:** Program Bilgileri

Programın Adı	Kuruluş Yılı	Lisans (5 Yıl)	Lisans (4 Yıl)	Lisans (4 Yıl- I.Ö.)	Uzaktan Öğretim	Toplam
Endüstriyel Tasarım	2019		1			1
Sigortacılık	2019		1			1
<b>Toplam</b>						

**Tablo 34:** Kontenjanların Doluluk Oranı

Programın Adı	2019				2020				2021			
	Kontenjanı	Kayıt Yaptıran Öğrenci Sayısı	Boş Kalan Kontenjan	Doluluk Oranı (%)	Kontenjanı	Kayıt Yaptıran Öğrenci Sayısı	Boş Kalan Kontenjan	Doluluk Oranı (%)	Kontenjanı	Kayıt Yaptıran Öğrenci Sayısı	Boş Kalan Kontenjan	Doluluk Oranı (%)
Endüstriyel Tasarım	40	29	11	%74	40	41	0	%100	40	9	31	%24
Sigortacılık	20	9	11	%49	20	21	0	%100	20	10	10	%50
<b>Toplam</b>	<b>60</b>	<b>38</b>	<b>22</b>		<b>60</b>	<b>62</b>	<b>0</b>		<b>60</b>	<b>19</b>	<b>41</b>	

**Tablo 35:** Kayıt Yaptıran Öğrencilerin Başarı Sıralamaları

Başarı Sıralaması	2019		2020		2021	
	Sayı	Oran (%)	Sayı	Oran (%)	Sayı	Oran (%)
İlk 10.000						
10.001-20.000						
100.001- 200.000						
200.000-500.000	29		41		9	
500.000 +	9		21		10	
<b>Toplam</b>	<b>38</b>		<b>62</b>		<b>19</b>	

**Tablo 36:** Geçiş Yapan Öğrenci Sayıları

Geçiş Türü	2019		2020		2021	
	Gelen Öğrenci Sayısı	Giden Öğrenci Sayısı	Gelen Öğrenci Sayısı	Giden Öğrenci Sayısı	Gelen Öğrenci Sayısı	Giden Öğrenci Sayısı
Yatay Geçiş	-	-	-	4	-	12
Dikey Geçiş	-	-	-	-	3	-
<b>Toplam</b>	<b>0</b>	<b>0</b>		<b>4</b>	<b>3</b>	<b>12</b>

**Tablo 37:** Yıllar İtibarıyla Öğrenci Sayıları

Programın Adı	2019	2020	2021
Endüstriyel Tasarım	29	62	57
Sigortacılık	9	29	33
<b>Toplam</b>	<b>38</b>	<b>91</b>	<b>90</b>

**Tablo 38:** Öğrenim Türlerine Göre Öğrenci Sayıları

Programın Adı	I. Öğretim Öğrenci Sayısı			II. Öğretim Öğrenci Sayısı			Uzaktan Öğretim Öğrenci Sayısı			Toplam			Toplam Öğrenci Sayısı İçindeki Oranı (%)
	K	E	T	K	E	T	K	E	T	K	E	T	
Endüstriyel Tasarım	21	36		0	0		0	0					% 63,3
Sigortacılık	12	21		0	0		0	0					% 36,6
<b>Toplam</b>	<b>33</b>	<b>57</b>		<b>0</b>	<b>0</b>		<b>0</b>	<b>0</b>		<b>33</b>	<b>57</b>		

**Tablo 39:** Öğrencilerin Temel Alanlara Göre Dağılımı

Temel Alan Adı	Öğrenci Sayısı	Oran (%)
Beşeri ve Sosyal Bilimler Temel Alanı	33	%36,6
Doğa ve Mühendislik Bilimleri Temel Alanı	57	%63,3
<b>Toplam</b>	<b>90</b>	<b>%99,9</b>

**Tablo 40:** Öğrencilerin İllere Göre Dağılımı

İl Adı	Öğrenci Sayısı	İl Adı	Öğrenci Sayısı
Bursa	6	Denizli	2
Van	5	Erzurum	2
Konya	4	Hatay	2
Antalya	3	İstanbul	2
Aydın	3	Kocaeli	2
İzmir	3	Muğla	2
Manisa	3	Şanlıurfa	2
Uşak	3	Düzce	2
Afyonkarahisar	2	Diğer iller	1'er kişi
Ankara	2	Yurtdışı	11
Burdur	2	<b>Toplam</b>	<b>90</b>

Ülkemizin 7 bölgesi, 47 ilinden öğrencimiz bulunmaktadır.



**Tablo 41:** Yıllık Ders Saati Sayıları

	I. Öğretim		II. Öğretim		Uzaktan Öğretim		Toplam		Toplam
	Maaş Kar.	Ücret Kar.	Maaş Kar.	Ücret Kar.	Maaş Kar.	Ücret Kar.	Maaş Kar.	Ücret Kar.	
Ders Saati	98	139	0	0	0	0	98	139	237

**Tablo 42:** Bilimsel Yayınlar

Değerlendirme Kriterleri	2019	2020	2021
SCI, SSCI ve AHCI, CPCI-S, CPCI-SSH, ESCI içindeki indeks ve özler tarafından taranan dergilerde yayınlanan teknik not, editöre mektup, tartışma, örnek olay sunumu ve özet türünden olanlar dışında yayınlanmış makale sayısı. (Web of Science Veri Tabanı Verilerine Göre)	3	8	3
SCI, SSCI ve AHCI, CPCI-S, CPCI-SSH, ESCI içindeki indeks ve özler tarafından taranan dergilerde yayınlanan teknik not, editöre mektup, tartışma, örnek olay sunumu ve özet türünden yayınların sayısı. (Web of Science Veri Tabanı Verilerine Göre)	1	-	-
<b>Toplam</b>	4	8	3

**Tablo 43:** Öğretim Elemanlarının Uluslararası Yayın ve Atıf Sayıları (Web of Science)

Değerlendirme Kriterleri	2019	2020	2021
Öğretim Elemanlarının Yayın Sayısı	3	8	3
Öğretim Elemanlarının Atıf Sayısı	15	7	12

**Tablo 44:** Ulusal ve Uluslararası Hakemlik Sayıları

Düzye	2019	2020	2021
Ulusal	3	2	1
Uluslararası	5	5	1
<b>Toplam</b>	8	7	2

### 1.3.7.2. Sosyal Hizmetler

**Tablo 45:** Diğer Uygulama ve Hizmet Faaliyetleri Sayıları

Faaliyet Türü	2019	2020	2021
Konferans	2	0	2
Kurs	0	0	2
Toplantı	0	1	5
Tören/ Önemli Gün Programı	2	0	2
Çalıştay	0	0	1
Gezi/Teknik Gezi	1	1	2
<b>Toplam</b>	5	2	14

**Tablo 46:** Kısmi Zamanlı Öğrenci Çalıştırma Programı Kapsamında Çalışan Öğrenci Bilgileri

Çalıştığı Alt Birim	2019	2020	2021
İdari Hizmetler	3	0	0
<b>TOPLAM</b>	<b>3</b>	<b>0</b>	<b>0</b>

**Tablo 47:** Diğer Eğitim Faaliyet Bilgileri

Tarih	Konu	Konuşmacı/ Eğitmen Adı	Katılımcı Sayısı
05.10.2021	Oryantasyon Eğitimi	Öğr.Gör. Serkan GÖKSU	2 Kişi
01.12.2021	Narko Rehber	Afyon Emniyet Müd.	70 Kişi
30.12.2021	Maden Sektöründe İş Kazaları ve Hukuki Sonuçları	Denetmen Mevlüt ÇİFTÇİ Öğr.Gör. Nursel ÇİTİL	50 Kişi

**Tablo 48:** Öğrenci Memnuniyet Düzeyi

2019	2020	2021
-	59.98	59.80

**Tablo 49:** Dış Paydaş Memnuniyet Düzeyi

2019	2020	2021
-	90	-

### 1.3.7.3. İdari Hizmetler

**Tablo 50:** Doğrudan Teminlere İlişkin Bilgiler

İşin Adı	Doğrudan Temin Türü	Doğrudan Temin Şekli	Doğrudan Temin Tarihi	Doğrudan Temin Tutarı
Kırtasiye Alımları	Mal Alımı	22-d	17.09.2021	2038 ₺
Özel Malzeme Alımı	Mal Alımı	22-d	05.10.2021	371 ₺
Özel Malzeme Alımı	Mal Alımı	22-d	06.12.2021	475 ₺
Tohum Alımı	Mal Alımı	22-d	06.12.2021	960 ₺
Elektrik Mlz. Alımı	Mal Alımı	22-d	09.12.2021	5305 ₺
Kırtasiye Alımları	Mal Alımı	22-d	20.12.2021	3347 ₺

6 satın alma yapılmış ve hepsi tüketime yönelik mal ve malzeme alımıdır.

**Tablo 51:** İkili Protokol ve Sözleşmeler

Kurumun Adı	Protokolün-Sözleşmenin Konusu	Başlama ve Bitiş Tarihi
Dinar Kaymakamlığı	Kardeş Köy Okulu	29.11.2021 – 28.11.2022
Dinar Kaymakamlığı	Doğal Afet İş Birliği Protokolü	07.02.2020 – 06.02.2023

### 1.3.8. Yönetim ve İç Kontrol Sistemi

Akademik işlemler müdür yardımcıları ve bölüm başkanlarının kontrolünde yürütülmekte ve karşılaşılan sorunlar okul müdürüne iletilmektedir. İdari ve mali işlemler yüksekokul sekreterinin kontrolünde yürütülmekte. Temizlik, kalorifer, güvenlik ve bahçe işleri ise yerleşkimizde bulunan diğer okul (Dinar Meslek Yüksekokulu) personeli tarafından yapılmaktadır.

**Tablo 52:** Yüksekokul Yönetim Kurulu

Üyenin (Unvanı) Adı ve Soyadı	Görevi
Prof.Dr. İsmail ZORLUER	Yüksekokul Müdürü
Doç.Dr. Volkan GÖÇÖĞLU	Müdür Yardımcısı
Öğr.Gör.Dr. Serkan GÖKSU	Müdür Yardımcısı
Doç.Dr. Şekip Şadiye YAŞAR	Üye
Dr.Öğr.Üyesi Serhan HANER	Üye
Dr.Öğr.Üyesi Elvan AKGÜL	Üye
Halit TOKER	Raportör

Yüksekokul Yönetim Kurulumuz 35 kez toplanmış ve 31 karar almıştır.

**Tablo 53:** Birim Danışma Kurulu

	Üyenin (Unvanı) Adı ve Soyadı	Görevi	Birimi/Kurumu
İç Paydaş Üyeler	Prof.Dr. İsmail ZORLUER	Başkan	Dinar Uygulamalı Bilimler Yüksekokulu
	Doç.Dr. Volkan GÖÇÖĞLU	Başkan Yardımcısı	Dinar Uygulamalı Bilimler Yüksekokulu
	Öğr.Gör.Dr. Serkan GÖKSU	Başkan Yardımcısı	Dinar Uygulamalı Bilimler Yüksekokulu
	Doç.Dr. Şekip Şadiye YAŞAR	Üye	Dinar Uygulamalı Bilimler Yüksekokulu
	Dr.Öğr.Üyesi Serhan HANER	Üye	Dinar Uygulamalı Bilimler Yüksekokulu
	Dr.Öğr.Üyesi Elvan AKGÜL	Üye	Dinar Uygulamalı Bilimler Yüksekokulu
	Öğr.Gör. Mehmet YAŞAR	Üye	Dinar Uygulamalı Bilimler Yüksekokulu
	Şaban YÜKSEL	Öğrenci Temsilci	Dinar Uygulamalı Bilimler Yüksekokulu
	Halit TOKER	Raportör	Dinar Uygulamalı Bilimler Yüksekokulu
Dış Paydaş Üyeler	Selami KAPANKAYA	Dış Paydaş Üye	Dinar Kaymakamlığı
	Nihat SARI	Dış Paydaş Üye	Dinar Belediyesi
	Nihat PULAT	Dış Paydaş Üye	Dinar İlçe Emniyet Müdürlüğü
	Ufuk TAŞBAŞ	Dış Paydaş Üye	Dinar İlçe Milli Eğitim Müdürlüğü
	Doğan ÇAKIR	Dış Paydaş Üye	Dinar Kredi Yurtlar Kurumu
	Abdullah BAĞIRKAN	Dış Paydaş Üye	Dinar Ticaret ve Sanayi Odası
	Mehmet ÖZTÜRK	Dış Paydaş Üye	Dinar Yükseköğretimi Destekleme Derneği
	İrfan YÜKSEL	Dış Paydaş Üye	Dinar Sosyal Yardımlaşma ve Dayanışma Vakfı

Birim Danışma Kurulumuz bahar dönemi (5.7.2021) ve güz dönemi (8.11.2021) olmak üzere 2 kere toplanmış ve 1 karar almıştır.

## 2. AMAÇ VE HEDEFLER

### 2.1. BİRİMİN AMAÇLARI

- ✓ Uluslararası düzeyde eğitim vermek.
- ✓ Bilimsel araştırma ve yayın yaparak bilgi üretmek.
- ✓ Paydaşlara katkı sağlayacak uygulama ve hizmet üretmek.

### 2.2. BİRİMİN HEDEFLERİ

- ✓ Eğitim – öğretimi sürekli iyileştirmek.
- ✓ Bilimsel araştırma ve yayınların nitelik ve niceliklerini arttırmak.
- ✓ Yürütülmekte olan uygulama ve hizmetlerin nitelik ve niceliklerini arttırmak.

### 3. FAALİYETLERE İLİŞKİN BİLGİ VE DEĞERLENDİRMELER

#### 3.1. MALİ BİLGİLER

##### 3.1.1. Bütçe Uygulama Sonuçları

**Tablo 54:** Yıllar İtibarıyla Bütçe Harcama Tutarları

Tertip	2019	2020	2021
01.1	543.295,74	698.682,68	812.185,37
02.1	77.530,46	98.204,31	106.556,88
03.2	10.017,16	11.497,81	12.477,84
03.3	4083,10	1.291,67	9422,29
03.7	-	-	-
03.8	4941,01	-	-
01.1 (İ.Ö.)	-	-	-
<b>Toplam</b>	<b>639.867,47</b>	<b>809.676,47</b>	<b>940.642,38</b>

**Tablo 55:** Bütçe Uygulama Sonuçları

Tertip	KBÖ	Toplam Bütçe Ödeneği (TBÖ)	Harcama	KBÖ'ye Göre Harcama (%)	TBÖ'ye Göre Harcama (%)
01.1	94.132	94.132	812.185,37	% 862	-
02.1	18.186	18.186	106.556,88	% 586	-
03.2	28.386	28.386	12.477,84	% 43,96	-
03.3	-	11.200	9422,29	-	% 84,13
<b>Toplam</b>		<b>151.904</b>	<b>940.642,38</b>		

**Tablo 56:** Birim Bütçesinden Gerçekleştirilen Öğrenci Başına Düşen Cari Hizmet Maliyetleri

Finansman Kaynağı	2019			2020			2021		
	Toplam Cari Gider	Öğrenci Sayısı	Öğrenci Başına Düşen Cari Hizmet Maliyeti	Toplam Cari Gider	Öğrenci Sayısı	Öğrenci Başına Düşen Cari Hizmet Maliyeti	Toplam Cari Gider	Öğrenci Sayısı	Öğrenci Başına Düşen Cari Hizmet Maliyeti
Hazine Yardımı	639.687	38	16.402	809.676	91	8.996	940.642	90	10.451
<b>Toplam</b>			<b>16.402</b>			<b>8.996</b>			<b>10.451</b>

### 3.2. PERFORMANS BİLGİLERİ

**Tablo 57:** Performans Göstergeleri

<b>Performans Göstergeleri</b>	<b>2019</b>	<b>2020</b>	<b>2021</b>
P.G. 1.1.1.1. Akreditasyon süreci başlatılan program sayısı	-	-	-
P.G. 1.1.2.1. Akran değerlendirilmesi yapılan program sayısı	-	-	2
P.G. 1.1.2.2. Toplam program sayısı	2	2	2
P.G. 1.1.2.3. Akran değerlendirilmesi yapılan program sayısının toplam program sayısına oranı (%)	0	0	100
P.G. 1.2.1.1. Hizmet içi eğitime (eğiticilerin eğitimi) katılan öğretim elemanı sayısı	6	6	6
P.G. 1.2.1.2. Toplam öğretim elemanı sayısı	6	6	6
P.G. 1.2.1.3. Hizmet içi eğitime (eğiticilerin eğitimi) katılan öğretim elemanı sayısının toplam öğretim elemanı sayısına oranı (%)	100	100	100
P.G. 1.2.2.1. Ders veren öğretim elemanı sayısı	11	10	14
P.G. 1.2.2.2. Toplam öğrenci sayısı	39	91	90
P.G. 1.2.3.4. Değişim programlarına katılan öğretim elemanı sayısının toplam öğretim elemanı sayısına oranı (%)	-	-	-
P.G. 1.3.1.1. Uluslararası öğrenci sayısı			12
P.G. 1.3.1.2. Uluslararası öğrenci sayısının toplam öğrenci sayısına oranı (%)			0,13
P.G. 1.3.2.1. Uluslararası etkinlik sayısı	-	-	-
P.G. 1.4.3.1. Öğrencilerin mesleki gelişim ve kariyerlerine yönelik eğitsel etkinliklerin sayısı	2	-	3
P.G. 2.1.4.1. Öğretim üyesi sayısı	6	5	4
P.G. 2.1.4.2. Öğretim üyelerinin uluslararası yayın sayısı (Web of Science)	3	3	6
P.G. 2.1.4.3. Öğretim elemanlarının uluslararası yayın sayısı (Web of Science)	3	3	6
P.G. 2.1.4.4. Öğretim elemanı başına düşen uluslararası yayın sayısı (Web of Science)	0,5	0,5	1
P.G. 2.1.4.5. Öğretim üyesi başına düşen uluslararası yayın sayısı (Web of Science)	0,5	0,5	
P.G. 2.1.5.1. Öğretim üyelerinin uluslararası atıf sayısı (Web of Science)	15	7	7
P.G. 2.1.5.2. Öğretim elemanlarının uluslararası atıf sayısı (Web of Science)	15	7	12
P.G. 2.1.5.3. Öğretim elemanı başına düşen uluslararası atıf sayısı (Web of Science)	2,5	1,17	2
P.G. 2.1.5.4. Öğretim üyesi başına düşen uluslararası atıf sayısı (Web of Science)	2,5	1,17	1
P.G. 2.2.1.1. Rektörlük bilimsel araştırma projelerine sağlanan destek miktarı (₺)	-	-	-
P.G. 3.1.1.1. Dış danışma kurulları ile yapılan toplantı sayısı	-	2	2
P.G. 3.1.2.1. Halka açık sosyal faaliyetlerin sayısı	1	-	1
P.G. 3.3.1.1. Öğrenci memnuniyet düzeyi (%)	-	59,98	59,80
P.G. 3.3.2.1. Akademik personel memnuniyet düzeyi (%)	67,80	76,52	74,24
P.G. 3.3.3.1. İdari personel memnuniyet düzeyi (%)	74,67	81,58	85,20
P.G. 3.3.4.1. Dış paydaş memnuniyet düzeyi (%)	-	90	-
P.G. 4.2.1.1. Kurum tarafından verilen hizmet içi eğitime katılan personel sayısı	6	6	6
P.G. 4.3.1.1. Mali konulara ilişkin verilen eğitimlere katılan sorumlu personel sayısı	2	2	2
P.G. 4.3.4.1. Döner sermaye gelirleri (₺)	-	-	-
P.G. 4.4.1.1. Eğitim-öğretim, araştırma ve sosyal alanlar (m <sup>2</sup> )	1174	1174	1174
P.G. 4.4.3.1. Kayıttan düşen taşınır sayısı	-	-	-
P.G. 4.4.3.2. Taşınır sayısı	562	447	562
P.G. 4.4.3.3. Taşınırların etkin kullanım oranı [100- (Kayıttan düşen taşınırlar/Mevcut taşınırlar x 100)]	100	100	100

## 4. KURUMSAL KABİLİYET VE KAPASİTENİN DEĞERLENDİRİLMESİ

### 4.1. GÜÇLÜ VE GELİŞTİRMEYE AÇIK YÖNLER

#### 4.1.1. Sigortacılık Programı

Sigortacılık Bölümü öğrencileri üniversiteye kayıt oldukları zaman diliminden başlamak üzere akademik danışman kontrolünde eğitimlerine devam etmektedir. Akademik danışman öğrencilerin kariyer hedefleri doğrultusunda öğrencilere yardımcı olmaktadır. Sigortacılık Bölümü ders müfredatında yer alan Akademik Oryantasyon dersi kapsamında öğrencilere üniversite, yüksekokul ve en özelde kendi bölümleri ile ilgili bilgiler verilmektedir. Bu kapsamda öğrencilerin mezun olduktan sonra elde edebileceği kariyer fırsatları ve bu fırsatlardan faydalanmak için yapması gerekenlerin bilgisi verilmektedir. Bunun yanında öğrencilerin sektöre ilişkin bilgi ve tecrübeleri sektörde deneyimli uygulayıcılardan direkt olarak edinebilmesi için ilerleyen yıllarda program bünyesinde kariyer günleri uygulamaları yapılabilecektir. Böylece öğrencilerin gerek zorunlu stajlarını gerçekleştirmek gerekse mezuniyet sonrası iş arayışlarında sektörden firmalara daha kolay ulaşmaları açısından avantajlı konuma gelebilecekleri düşünülmektedir. Bu uygulama öncelikle yerel bazda, ilçede sigortacılık faaliyeti yürüten firmalarla gerçekleştirilebileceği gibi ilerleyen dönemlerde ise ulusal ve dahi uluslararası boyuta taşınabilecektir. Bu noktada öğrencilerin sektörle olan ilişkilerinin kuvvetlendirilmesine yönelik uygulamaların geliştirilebilir nitelikte olduğu düşünülmektedir. Bunun yanında programa kayıtlı ve eğitim-öğretimlerine devam eden öğrencilerle yapılan akademik danışmanlık toplantılarında düzenli olarak öğrencilerin kariyer planları hakkında görüşmeler yapılmaktadır. Bu görüşmelerin sonucunda öğrencilerin önemli bir kısmının bankacılık, KPSS ile devlet kurumlarında çalışma ve sigortacılık şirketlerinde çalışma gibi planlarının dışında kendi sigorta şirketlerini açmayı planladıkları görülmüştür. Söz konusu öğrencilere bu planları doğrultusunda çeşitli bilgilendirici açıklamalarda bulunulmuştur. Öğrencilerde gözlemlenen bu girişimcilik potansiyeli, programın bu konudaki güçlü bir yanı olarak değerlendirilmiştir. Sigortacılık bölümü yeni kurulan ve geride bıraktığı iki yılda artan öğrenci sayısı ile gelecek vadede bir bölümdür. Mevcut potansiyeline karşın programın öğretim elemanı kadrosunun uzmanlık derslerine katkı sağlayacak yönde geliştirilebilir olduğunun altı çizilmelidir. Türkiye’de doğrudan sigortacılık konusunda uzmanlaşmış öğretim üyesi sayısının yetersizliği göz önüne alındığında, oluşturulan müfredatta yer verilen derslerin kapsamı göz önünde bulundurularak ders bazında uzmanlık alanı benzer hocalar birim dışından görevlendirilerek derslerin yürütüldüğü görülmektedir. Bu noktada, uzmanlığı Sigortacılık üzerine olmasa dahi müfredatta yer verilen, alanın temel/uzmanlık gerektiren derslerinde faydalanmak üzere bu minvalde öğretim elemanının kadrolu olarak bünyeye alınmasının bölümde verilen eğitim-öğretim katkı sağlayacağı düşünülmektedir. Bölüme özellikle mesleki/uzmanlık derslerinde yetkin öğretim elemanı takviyesi yapılması, bunun doğrultusunda eğitim-öğretim faaliyetleri, ölçütlerin sağlanması, imkânların geliştirilmesi gibi süreçlerde iyileştirme için işgücünün artırılması ile birlikte programın genel niteliği ve çıktıları olumlu yönde artacaktır. Bu hususlar doğrultusunda programın güçlenerek devam edeceği öngörülmektedir. Diğer yandan, hâlihazırda programın kadrosunda bulunan öğretim elemanlarının akademik yönden sahip oldukları nitelikler ve gelişmeye açık yönlerini gösteren özgeçmişleri, bu konuda programın güçlü bir yanı olarak kabul edilebilecektir. Öğrenci sayısının her geçen yıl artacağı düşünüldüğünde (henüz sadece 1 ve 2. sınıflar mevcut) bölüm öğrencilerine daha iyi bir eğitimin sunulması için ilerleyen yıllarda ek dersliklere ve

diğer donatılara ihtiyaç duyulacaktır. Hâlihazırda programın bünyesinde bulunduğu Dinar Uygulamalı Bilimler Yüksekokulu aynı yerleşke içerisinde Dinar Meslek Yüksekokulu ile birlikte eğitim-öğretim faaliyetlerine devam etmektedir. Dolayısıyla derslikler, derslerin çakışmamasına dikkat edilerek ortak bir şekilde kullanılmaktadır. İlerleyen yıllarda, bölüm birinci, ikinci, üçüncü ve dördüncü sınıfların tamamlanmasıyla birlikte (yüksekokul ya da meslek yüksekokulu bünyesinde farklı programların da açılacağı/ekleneceği düşünüldüğünde) özellikle dersliklerin yetersizliği gibi bir problemin ortaya çıkabileceği öngörülmektedir. Diğer yandan program bünyesinde öğrencilere mesleki yazılımlar ve interaktif bir Yabancı Dil eğitimi sağlamak üzere yüksek teknolojik donanımlı bir bilgisayar ve bir dil laboratuvarının bulunması programın bu konudaki güçlü yanındır. Buna yönelik olarak ihtiyaçlar, mevcut öğrenci ve eğitim-öğretim deneyimleri ile tespit edilecek ve iyileştirme için planlamalar yapılacaktır. Bölüme öğrenci talebinin artıyor olması programın gelişmesi için de itici bir güç olmaktadır. Bu bağlamda önümüzdeki tercih dönemlerinde programın öğrenci adayları tarafından tercih edilebilirliğini artıracak akademik ve altyapısal geliştirmelerin yapılması planlanmaktadır.

#### 4.1.2. Endüstriyel Tasarım Programı

Endüstriyel Tasarım bölümü yeni kurulan ve geride bıraktığı iki yılda artan öğrenci sayısı ile gelecek vadeden bir bölümdür. Bölüme özellikle mesleki/uzmanlık derslerinde yetkin öğretim elemanı takviyesi yapılması, bunun doğrultusunda eğitim-öğretim faaliyetleri, ölçütlerin sağlanması, imkânların geliştirilmesi gibi süreçlerde iyileştirme için işgücünün artırılması ile birlikte programın niteliği ve etkileri olumlu yönde artacaktır. Bu hususlar doğrultusunda programın gelişerek eğitim-öğretim faaliyetlerine devam edeceği öngörülmektedir. Programın ders müfredatında yer alan Akademik Oryantasyon dersi kapsamında öğrencilere üniversite, yüksekokul ve en özelden kendi bölümleri ile ilgili bilgiler verilmektedir. Bu kapsamda öğrencilerin mezun olduktan sonra elde edebileceği kariyer fırsatları ve bu fırsatlardan faydalanmak için yapması gerekenlerin bilgisi verilmektedir. Bunun yanında öğrencilerin sektöre ilişkin bilgi ve tecrübeleri sektörde deneyimli uygulayıcılardan direkt olarak edinebilmesi için ilerleyen yıllarda program bünyesinde kariyer günleri uygulamaları yapılabilecektir. Böylece öğrencilerin gerek zorunlu stajlarını gerçekleştirmek gerekse mezuniyet sonrası iş arayışlarında sektörden firmalara daha kolay ulaşmaları açısından avantajlı konuma gelebilecekleri düşünülmektedir. Bu uygulama öncelikle yerel bazda, ilçede çeşitli tasarım ve üretim faaliyeti yürüten firmalarla gerçekleştirilebileceği gibi ilerleyen dönemlerde ise ulusal ve dahi uluslararası boyuta taşınabilecektir. Bu noktada öğrencilerin sektörle olan ilişkilerinin kuvvetlendirilmesine yönelik uygulamaların geliştirilebilir nitelikte olduğu düşünülmektedir. Bunun yanında programa kayıtlı ve eğitim-öğretimlerine devam eden öğrencilerle yapılan akademik danışmanlık toplantılarında düzenli olarak öğrencilerin kariyer planları hakkında görüşmeler sürdürülmektedir. Programda eğitim-öğretim gören üçüncü sınıf öğrencilere önceki yıllarda, mesleki gelişim ve uygulama alanında gözlem yapabilmeleri için çeşitli tasarım ve üretim tesislerine teknik geziler gerçekleştirilmiştir. Henüz yeni kurulan Endüstriyel Tasarım Programında bu gibi faaliyetlere henüz erken dönemde başlanması, gelecekte yapılacak benzer faaliyetler ve sektörle iş birliği gibi uygulamalar açısından umut vericidir. Bu husus programın güçlü bir yönü olarak belirlenmiştir. Mevcut potansiyeline karşın programın öğretim elemanı kadrosunun uzmanlık derslerine daha fazla katkı sağlayacak yönde geliştirilebilir olduğunun altı çizilmelidir. Zira program bünyesinde üç adet kadrolu öğretim elemanı bulunmaktadır. Türkiye’de doğrudan endüstriyel tasarım konusunda uzmanlaşmış



öğretim üyesi sayısının yetersizliği göz önüne alındığında, oluşturulan müfredatta yer verilen derslerin kapsamı göz önünde bulundurularak ders bazında uzmanlık alanı benzer hocalar birim içinden ve birim dışından görevlendirilerek derslerin yürütüldüğü görülmektedir. Diğer yandan, hâlihazırda programın kadrosunda bulunan öğretim elemanlarının akademik yönden sahip oldukları nitelikler ve gelişmeye açık yönlerini gösteren özgeçmişleri, bu konuda programın güçlü bir yanı olarak kabul edilebilecektir. Öğrenci sayısının her geçen yıl artacağı düşünüldüğünde bölüm öğrencilerine daha iyi bir eğitimin sunulması için ilerleyen yıllarda ek dersliklere ve diğer donatılara ihtiyaç duyulacaktır. Hâlihazırda programın bünyesinde bulunduğu Dinar Uygulamalı Bilimler Yüksekokulu aynı yerleşke içerisinde Dinar Meslek Yüksekokulu ile birlikte eğitim-öğretim faaliyetlerine devam etmektedir. Dolayısıyla derslikler, derslerin çakışmamasına dikkat edilerek ortak bir şekilde kullanılmaktadır. İlerleyen yıllarda, bölüm birinci, ikinci, üçüncü ve dördüncü sınıfların tamamlanmasıyla birlikte (yüksekokul ya da meslek yüksekokulu bünyesinde farklı programların da açılacağı/ekleneceği düşünüldüğünde) özellikle dersliklerin yetersizliği gibi bir problemin ortaya çıkabileceği öngörülmektedir. Diğer yandan program bünyesinde öğrencilere mesleki yazılımlar ve interaktif bir Yabancı Dil eğitimi sağlamak üzere yüksek teknolojik donanımlı bir bilgisayar ve bir dil laboratuvarının, bunların yanında plastik ve metal tasarımı için de bir adet lazer kesim makinası, iki adet üç boyutlu yazıcı, plastik boru kaynatma, metal boru bükme, metal kesme ve kaynak makinaları ile avuç içi taşlama aleti, yüksek donanımlı takım çantası gibi materyallerin de bulunduğu iki adet laboratuvar ve çizim için özel üretilmiş masaların bulunduğu bir adet teknik çizim dersliğinin bulunması programın bu konudaki güçlü yanındır. İlerleyen yıllarda ise gelecekte ortaya çıkacak ihtiyaçlara yönelik olarak mevcut öğrenci ve eğitim-öğretim deneyimleri ile eksiklikler tespit edilecek ve iyileştirmeler için planlamalar yapılacaktır. Bölüme öğrenci talebinin artıyor olması programın gelişmesi için de itici bir güç olmaktadır. Bu bağlamda önümüzdeki tercih dönemlerinde programın öğrenci adayları tarafından tercih edilebilirliğini donanımsal ve altyapısal geliştirmelerin yapılması planlanmaktadır.

#### 4.2. SONUÇ VE DEĞERLENDİRME

Afyon Kocatepe Üniversitesi Dinar Uygulamalı Bilimler Yüksekokulu Bakanlar Kurulu'nun 12.12.2016 Tarih ve 9648 Sayılı kararınca kurulmuştur. 2018 yılında açılan Acil Yardım ve Afet Yönetimi ve İş Sağlığı ve Güvenliği programları, öğrenci alımı için gereken “önceki yıl öğrenci kontenjanı doluluğu” oranını yakalayamadığı için öğrenci alamamış ve daha sonra programlar kapatılmıştır. Dört yıllık lisans eğitimi veren Yüksekokul, 2019-2020 eğitim öğretim yılında “Sigortacılık ve Aktüerya Bilimleri” ve “Endüstri Ürünleri Tasarımı” programlarına verilen 40’ar öğrenci kontenjanıyla eğitim öğretim hayatına başlamıştır. 2019 yılında bu iki programın isimleri Yükseköğretim Kurulunun kararıyla “Sigortacılık” ve “Endüstriyel Tasarım” olarak değiştirilmiştir. 2020 yılında Acil Yardım ve Afet Yönetimi bölümü yeniden açılmış fakat öğrenci almamıştır. Dört yıllık eğitim programları ile Afyon Kocatepe Üniversitesi Dinar Uygulamalı Bilimler Yüksekokulu, öğrencilere kaliteli bir teorik eğitim, eğitim-öğretim süresince sağlanan staj ve işyeri uygulamaları ile mesleki donanım imkânı sağlamaktadır. Programlarda yer alan ders içerikleri iş dünyası ile iş birliği içerisinde, ilgili alanda iş hayatındaki ihtiyaçlar göz önünde bulundurularak belirlenmekte ve güncellenmektedir. Bu sayede mezunlarının sektöre yön verecek şekilde, güncel bilgi ve uygulamaya yönelik donanıma sahip, iş dünyasının ihtiyaç duyduğu alanında yetişmiş birer birey olarak iş hayatına kazandırılması öncelikli hedefleri arasındadır. Dinar Uygulamalı

Bilimler Yüksekokulu, Afyon Kocatepe Üniversitesinin hedeflerine uygun olarak kaliteli bir eğitim-öğretim sunmak için programlarının müfredatlarında, akademik kadrosunda ve donatılarında sürekli geliştirmelerde bulunmaktadır. Programların öğretim amaçları esasen öğrencilerin mesleki ve akademik kariyer gelişimlerine mümkün olan en fazla katkıyı verecek şekilde oluşturulmuştur. İç paydaşlardan alınan istek, görüş ve öneriler doğrultusunda program içeriğinde zenginleştirmeler yapılmaktadır. İç paydaşlardan çeşitli yöntemler ile (memnuniyet anketleri, öğrenci temsilcisi, bölüm öğretim elemanlarının görüşlerinin alınması vb.) elde edilen bilgiler, kalite komisyonunda değerlendirildikten sonra, genellikle bölüm genel kurullarında görüşülerek karara bağlanmakta; gerekli durumlarda yüksekokul müdürlüğüne sunulmaktadır. Seçmeli ders havuzunun güncellenmesi, mesleki derslerde uygulama oranının artırılması, sektör temsilcilerinin eğitim süreçlerinde daha aktif olarak katılmasına yönelik uygulamalar (seminer, konferans, uygulamalı dersler, workshop vb.), iç paydaş gereksinimine göre gerçekleştirilen güncellemeler arasında değerlendirilebilir. MEB, YÖK ve ÖSYM gibi yasal kuruluşlarca getirilen yeni düzenlemeler doğrultusunda gerekli değişiklik ve güncellemeler ivedilikle yerine getirilmektedir. Öğrencilerden alınan bilgiler doğrultusunda program içeriğinde ne gibi zenginleştirmeler yapılabileceği hususunda bölüm başkanlığı ve öğretim elemanları arasında fikir alışverişleri yapılmaktadır. Ancak bu noktada bölümün mezun vermemiş olması dolayısıyla mezun verildikten sonra ortaya çıkan gereksinim durumuna göre öğretim amaçlarında güncelleme yapılması öngörülmektedir. Diğer üniversitelerin ilgili bölümlerinin müfredatı dönemsel olarak takip edilmekte, kıyaslama tekniği ile program öğretim amaçlarını iyileştirici unsurlar tespit edilmesi durumunda bölüm müfredatına uygulanması için çalışmalar gerçekleştirilmektedir. Bu doğrultuda, her iki programın da müfredatları son olarak 17.08.2021 tarihli senato kararı ile güncellenmiştir. Bunun dışında, yüksekokul bünyesindeki programların sürekli iyileştirilmesi ve geliştirilmesinin sağlanmasına 2021-2021 eğitim-öğretim yılı itibarı ile başlanan program değerlendirme (öz değerlendirme, akran değerlendirme ve birim değerlendirme) süreçlerinin de çok olumlu etkide bulunacağı öngörülmektedir. Öncelikle birimdeki programların öz değerlendirmeleri tamamlanmış ve programların güçlü ve gelişmeye açık yönleri çeşitli başlıklar altında ayrı ayrı belirlenmiştir. İlerleyen süreçte ise programların diğer üniversitelerde akran programları belirlenerek, akran programlardaki öğretim üyelerinin görüşleri alınmıştır. Birim değerlendirme raporunun ilk bölümlerinde yer alan, birim bünyesindeki programların gelişmeye açık ve güçlü yönlerini belirtir rapor içerikleri de alınan bu görüşler temelinde yazılan akran değerlendirme raporları temel alınarak oluşturulmuştur. Dolayısıyla bu raporlar dikkate alındığında, bir sonraki değerlendirme sürecinde üzerinde durulması gereken geliştirme konuları; öğrencilerin mesleki gelişimlerine yönelik sektör ilişkili etkinliklerin artırılması, programların öğretim elemanı kadrolarının güçlendirilmesi ve ortaya çıkacak ihtiyaçlar dahilinde (öğrenci sayısının artması ile) derslik, laboratuvar gibi donatıların artırılması olarak özetlenebilecektir. Bu doğrultuda, program değerlendirme süreçleri her yıl tekrarlı bir şekilde (dört yılda bir de daha kapsamlı şekilde) yeniden tamamlanarak, programların güçlü yönlerinin sürdürülebilirliği sağlanarak, programların geliştirmeye açık yönleri de daha sistematik bir şekilde izlenebilecektir. Böylelikle, bir önceki yılın değerlendirme raporlarında altı çizilen geliştirmeye açık hususlarının yıl boyunca takibi yapılarak, yeni değerlendirme sürecinde bunların tamamlanması amaçlanmaktadır.

## 5. ÖNERİ VE TEDBİRLER

2022 yılında Sigortacılık Bölümü'ne 1 Doçent ve 1 Dr.Öğr.Üyesi alımı ilanına çıkılarak, ilgili bölümün akademik personel eksikliğinin tamamlanması hedeflenmektedir. Böylece yüksekokulumuzda güçlü eğitim kadrosuyla kaliteli ve donanımlı bir eğitim almış öğrenciler yetişecektir. Acil Yardım ve Afet Yönetimi bölümünün açılması kabul edilmiş, yalnız akademik personel şartı tamamlanarak öğrenci alınması hedeflenmektedir. İş imkânı fazla olan mesleklere yönelik yeni program açma çalışmaları devam edecektir.

Öğrencilerimizin yeni çıkan teknolojileri takip edip kısa sürede uyum sağlayabilmeleri için gereken tedbirler alınmalı. Bölümlerimize yönelik teknolojik gelişmeler yakından takip edilerek bölüm çalışmalarında kullanımlarını sağlanmalıdır.

Yüksekokulumuzu bölgemizde ve Ülkemizde en çok tercih edilen yüksekokullar arasında yer alabilmesi için çalışmalıyız.

Yüksekokulumuzun kaynaklarını en verimli şekilde kullanma gayreti içerisinde olmalıyız.

## EK-1: İÇ KONTROL GÜVENCE BEYANI

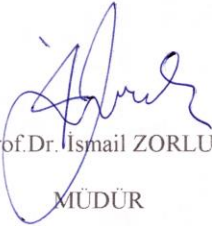
### İÇ KONTROL GÜVENCE BEYANI

Harcama yetkilisi olarak görev ve yetkilerim çerçevesinde;

Harcama birimimizce gerçekleştirilen iş ve işlemlerin idarenin amaç ve hedeflerine, iyi malî yönetim ilkelerine, kontrol düzenlemelerine ve mevzuata uygun bir şekilde gerçekleştirildiğini, birimimize bütçe ile tahsis edilmiş kaynakların planlanmış amaçlar doğrultusunda etkili, ekonomik ve verimli bir şekilde kullanıldığını, birimimizde iç kontrol sisteminin yeterli ve makul güvenceyi sağladığını bildiririm.

Bu güvence, harcama yetkilisi olarak sahip olduğum bilgi ve değerlendirmeler, yönetim bilgi sistemleri, iç kontrol sistemi değerlendirme raporları, izleme ve değerlendirme raporları ile denetim raporlarına dayanmaktadır.

Bu raporda yer alan bilgilerin güvenilir, tam ve doğru olduğunu beyan ederim. (Dinar – 17.01.2022)

  
Prof. Dr. İsmail ZORLUER  
MÜDÜR

## EK-2: BİRİM YÖNETİM KURULU



### DİNAR UYGULAMALI BİLİMLER YÜKSEKOKULU YÖNETİM KURULU

**Toplantı Tarihi:** 17/01/2022

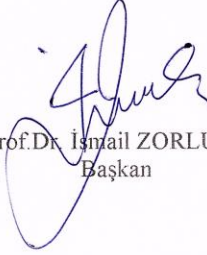
**Karar No** : 01

**Gündem** : Birim Faaliyet Raporu

**Toplantıya Katılanlar:** Doç.Dr. İsmail ZORLUER, Doç.Dr. Volkan GÖÇÖĞLU, Öğr.Gör. Serkan GÖKSU, Doç.Dr Ş.Şadiye YAŞAR, Dr.Öğr.Üyesi Serhan HANER, Dr.Öğr.Üyesi Elvan AKGÜL

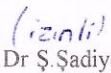
#### **KARAR:**

Yüksekokulumuz Kalite Ekibi tarafından hazırlanan 2021 Birim Faaliyet Raporu'nun kabul edilerek, Üniversitemiz Strateji Geliştirme Daire Başkanlığı'na sunulmasına oy birliğiyle karar verilmiştir.


  
Prof.Dr. İsmail ZORLUER  
Başkan

  
Doç. Dr. Volkan GÖÇÖĞLU  
Müdür Yardımcısı

  
Öğr.Gör. Serkan GÖKSU  
Müdür Yardımcısı

  
Doç. Dr. Ş.Şadiye YAŞAR  
Üye

  
Dr. Öğr. Üyesi Serhan HANER  
Üye

  
Dr. Öğr. Üyesi Elvan AKGÜL  
Üye