

AFYON KOCATEPE ÜNİVERSİTESİ

DİNAR UYGULAMALI BİLİMLER YÜKSEKOKULU

SİGORTACILIK BÖLÜMÜ ÖZ DEĞERLENDİRME RAPORU

Sigortacılık, belirsizlik durumunda sigorta prim ve rezervlerini tespit etmek amacıyla istatistiksel ve matematiksel yöntemleri kullanarak her türlü risk ölçüm ve hesaplamalarını kapsamaktadır. Başta enflasyon olmak üzere ekonomik etkiler, sigorta şirketindeki üretimin niteliği ve kapasitesi, mevzuat, sosyal ve politik etkenler, şirketin risk kabul politikaları, poliçe ve ürün özellikleri gibi belirsizliği artıracak yönde gelişen birçok iç ve dış faktörün etkisinden dolayı hesaplamalar uzmanlık düzeyinde bir bilgi birikimi gerektirmektedir.

Disiplin temel olarak, risk yönetimi, süreci ve temel ilkeleri; hasar tahmini ve tazmini, ekonomik faaliyetleri ve kalkınmayı tehlikeye atan tüm sosyal ve doğal etkilere karşı bireyin ve mülkiyetinin korunması gibi problemler üzerine odaklanır. Ayrıca çalışma alanı; sigorta ve reasürans kuruluşlarının faaliyetleri, çalışma prensipleri ve uygulamalarının yanı sıra bu kuruluşların, küresel riskin olumsuz etkileri ile mücadele çabalarında, uluslararası sigorta ve reasürans birlikleri ile ilişkilerini de kapsamaktadır. Sigorta ve finans sektöründe mevcut riskleri değerlendirmek için istatistik, matematik, ekonomi, finans ve işletme yönetiminin ilkelerini uygulamaktadır. Güçlü problem çözme becerisi ve ilgisine sahip her öğrenci, iddialı ve saygın iş kariyeri için bu uzmanlık alanını göz önünde bulundurmalıdır.

Sigortacılık eğitiminin amacı, olasılığın matematiksel teorisi ve bileşik faiz teorisinin uygulamasında gerekli analitik beceri ve bileşenleriyle; yatırım, hayat sigortası, genel sigorta problemlerinin ve kapsamlı hesaplama yetkinliği ve yeteneği gerektiren her türlü uygulama probleminin çözümlenmesinde kullanılan istatistiksel teknikler ile öğrencilerini eğitmek ve donatmaktadır.

Bölüm mezunları,

- ▶ sigorta sektörü
- ▶ finans kuruluşları,
- ▶ danışmanlık firmaları,
- ▶ kamu kurumları ve üniversitelerde çalışma olanaklarına sahiptir.

Mezunlar, “Aktüerler Yönetmeliği” uyarınca yapılmakta olan aktüerlik sınavları ile imza yetkisine sahip Aktüer unvanını da alabilir. Bankacılık, sosyal güvenlik, emeklilik ve mortgage sistemleri gibi gelişen piyasalar aktüerler için büyük kariyer fırsatları sunmaktadır.

Programı kabul edilen öğrenciler, programın kazandırmayı hedeflediği çıktılarını (bilgi, beceri ve davranışları) öngörülen sürede edinebilecek altyapıya sahip olmalıdır. Öğrencilerin kabulünde göz önüne alınan göstergeler izlenmeli ve bunların yıllara göre gelişimi değerlendirilmelidir.

1.1. Öğrenci Kabulleri

Afyon Kocatepe Üniversitesi, Uygulamalı Bilimler Yüksekokulu, Sigortacılık Bölümü Birinci Örgün Öğretim Programına öğrenci kaydı, Öğrenci Seçme ve Yerleştirme Merkezi (ÖSYM) tarafından uygulanan merkezi sınav sonuçlarına göre yapılmaktadır. ÖSYM tarafından yapılan sınav sonuçlarına göre bölümümüze yerleştirilen öğrencilerin kesin kayıtları, Yüksek Öğretim Kurulu (YÖK), ÖSYM ve Rektörlük tarafından belirlenen ilkeler (2547 Sayılı

Yükseköğretim Kanununun Eğitim ve Öğretim ile İlgili Yükseköğretime Giriş Maddeleri) uyarınca istenen belgelerle, her yıl belirlenen ve ilan edilen tarihlerde, Öğrenci İşleri Daire Başkanlığı tarafından yürütülmektedir. Kayıt için zamanında başvurmayan veya gerekli belgeleri zamanında sağlamayan öğrenciler kayıt hakkını kaybetmektedirler.

Öğrenci / Mezun	[4. sınıfların programa girdiği yıl]	2021/2022	2020/2021	2019/2020	[içinde bulunulan yıl]
Hazırlık Öğrencisi	-	-	-	-	-
Öğrenci	-	8	10	25	20
Mezun	-	-	-	-	5

Kayıt için sunulan belgelerde eksiklik veya tahrifat olduğunun belirlenmesi, öğrencinin başka bir yükseköğretim kurumuna kayıtlı olması veya başka bir yükseköğretim kurumundan çıkarma cezası almış olması hallerinde, kesin kayıt yapılmış olsa bile kayıt iptal edilmektedir. Ayrıca, öğrenciler kayıt işlemlerini kendileri E-devlet üzerinden gerçekleştirebilmektedirler. Yabancı öğrencilerin bölüme kabulü “Afyon Kocatepe Üniversitesi Uluslararası Öğrenci Kabul Yönergesi” esaslarına göre yapılmaktadır. İlgili yönerge <https://kms.kaysis.gov.tr/Home/Goster/160237> adresinde yer almaktadır.

2019-2020 eğitim öğretim döneminde ilk öğrencilerini kabul eden bölüme 10 öğrenci kayıt yaptırmıştır. 2020-2021 döneminde 25, 2021-2022 döneminde ise 8 öğrenci kabul edilmiştir.

Yatay ve dikey geçişle öğrenci kabulü, çift ana dal, yan dal ve öğrenci değişimi uygulamaları ile başka kurumlarda ve/veya programlarda alınmış dersler ve kazanılmış kredilerin değerlendirilmesinde uygulanan politikalar ayrıntılı olarak tanımlanmış ve uygulanıyor olmalıdır.

Tablo 1.1. Programa Alınan Öğrenci ve Programdan Mezun Sayıları

Öğrenci / Mezun	[4. sınıfların programa girdiği yıl]	2021/2022	2020/2021	2019/2020	[içinde bulunulan yıl]
Hazırlık Öğrencisi	-	-	-	-	-
Öğrenci	-	8	10	25	20
Mezun	-	-	-	-	5

1.2. Yatay Geçiş ve Dikey Geçiş Ders Muafiyet Uygulamaları

Sigortacılık Bölümü yatay geçiş ve dikey geçiş hakkı kazanan öğrencilerin intibak işlemleri bölüm yatay geçiş ve muafiyet komisyonu tarafından yapılmaktadır. Bölüm kurulu kararı ile dekanlık makamına bildirilen ve öğrencilerin yatay geçiş ve dikey geçiş ders muafiyet uygulamalarını gerçekleştiren ilgili komisyonlarda görev yapan öğretim elemanları şu şekildedir:

Bölüm Yatay Geçiş Komisyonu

Dr. Öğr. Üyesi Emin ÇAĞLAK (Başkan)

Dr. Öğr. Üyesi Elvan AKGÜL (Üye)

Bölüm Dikey Geçiş Komisyonu

Dr. Öğr. Üyesi Emin ÇAĞLAK (Başkan)

Dr. Öğr. Üyesi Elvan AKGÜL (Üye)

Ders muafiyeti kapsamında, yatay geiř, dikey geiř, ift anadal ve yandal uygulamaları ile bařka programlarda ve/veya kurumlarda alınmıř dersler ve kazanılmıř kredilerin deęerlendirilmesi Afyon Kocatepe niversitesi nlisans ve Lisans Eęitim ęretim Sınav Yönetmelięinin esaslarına ve Afyon Kocatepe niversitesi nlisans ve Lisans Muafiyet İřlemleri Yönergesi esaslarına göre uygulanmaktadır.

Yönerge esaslarına göre intibak iřlemleri ařaęıdaki basamaklar izlenerek yapılmaktadır:

1. ÖSYM yerleřtirme sonuçlarına son kayıt tarihinden sonra iki hafta ierisinde birim ğrenci iřlerine dileke ile intibak ve muafiyet bařvurusu ğrenci tarafından yapılır. Yatay geiř ğrencilerinin ayrıca bařvuru yapmasına gerek yoktur.
2. Dilekeye ğrencinin daha önce bařarılı olduęu ders ierikleri (mühürlü, kařeli ve imzalı) ve not belgesi eklenmesi zorunludur. Belge eksiki olan dilekeler iřleme alınmaz.
3. Son bařvuru tarihini takip eden bir hafta ierisinde Birim/Bölüm Muafiyet ve İntibak Komisyonları tarafından deęerlendirilerek Bölüm Yönetim Kurulu tarafından karara baęlanması beklenir.
4. ğrenci intibak ve muafiyet sonuçlarına Bölüm Yönetim Kurulu kararının ğrenciye teblię tarihinden itibaren 5 iř günü ierisinde itiraz edebilir. İtirazlar, komisyonlar tarafından yeniden incelenir varsa deęiřiklik Bölüm Yönetim Kurulu ile karara baęlanır. İtirazlar varsa komisyon tarafından tekrar incelenir ve Birim yönetim Kurulu tarafından karara baęlanır.
5. Alınan kararlar birim ğrenci iřlerine iletilerek ğrencinin muaf tutulduęu derslerin harf notu karřılıkları eklenir ve ğrenci muafiyet iřlemleri tamamlanır.

Programa henüz yatay veya dikey geiřle ğrenci alınmamıřtır.

Kurum ve/veya program tarafından bařka kurumlarla yapılacak anlaşmalar ve kurulacak ortaklıklar ile ğrenci hareketlilięini teřvik edecek ve saęlayacak önlemler alınmalıdır.

Tablo 1.2 Lisans ğrencilerinin Giriř Derecelerine İliřkin Bilgi

Akademik Yıl ¹	Kontenjan	Kayıt Yaptıran ğrenci Sayısı	Giriř Puanı		Giriř Bařarı Sırası		Yerleřtirme puan türü
			En yüksek	En düşük	En yüksek	En düşük	
[iinde bulunulan akademik yıl]	25	20	271,43572	225,96707	1.005.500	910.682	EA
2021/2022	20	8	229,979790	219,365840	573.141	531.152	EA
2020/2021	20	21	239,329620	189,6143	998.766	672.875	EA
2019/2020	40	9	250,706110	208,761750	814.428	522.752	EA
[4 önceki yıl]							

Tablo 1.2. Muafiyet ve İntibak Not Dönüşüm Tablosu

Üniversite Başarı Katsayısı	Üniversite Başarı Notu	Diğer Karşılıklar				Üniversite Başarı Notu Aralığı
4,0	AA	5	A	Mükemmel / Excellent	> 3,50	90 – 100
3,5	BA	4	B	Pekiyi / Very Good	3,25 – 3,50	85 – 89
3,0	BB	3	C	İyi / Good	2,75 – 3,24	75 – 84
2,5	CB	2	D	Orta / Good Satisfactory	2,50 – 2,74	70 – 74
2,0	CC	1	E	Geçer / Satisfactory	2,00 – 2,49	60 – 69
1,5	DC		FX-F	Şartlı Geçer / Pass / Sufficient	1,50 – 1,99	50 – 59
1,0	DD			Başarısız / Fail	1,00 – 1,49	40 – 49
	FD			Başarısız / Fail	0,50 – 0,99	30 – 39
0,5						
0,0	FF			Başarısız / Fail	< 0,50	0 – 29

1.3.Öğrenci Değişimi

1.3.1.Anlaşma Yapılan Kurum ve Kuruluşlar

Sigortacılık Bölümünün eğitim-öğretim faaliyetlerine henüz iki sene önce başlaması nedeniyle ilgili alanda yapılan çalışmalar devam etmektedir.

1.3.2. Öğrenci Hareketliliğini Teşvik Edecek Düzenlemeler

Afyon Kocatepe Üniversitesi Uluslararası İlişkiler Araştırma ve Uygulama Merkezi tarafından öğrenci hareketliliği programları hakkında her yıl bilgilendirme seminerleri düzenlenmektedir. Bilgilendirme seminerleri kapsamında Erasmus hareketlilik türleri anlatılmakta ve izlenecek süreçler hakkında bilgi verilmektedir. Erasmus kapsamında Dinar Uygulamalı Bilimler Yüksekokulu Erasmus Koordinatörü tarafından toplantılar düzenlenmekte ve Erasmus hareketliliğine katılmak için öğrenciler yönlendirilmektedir. Daha önce Erasmus programına katılan öğrencilerin bilgi ve tecrübelerini aktarmaları için toplantılar düzenlenmektedir. Akademik Oryantasyon dersi kapsamında ulusal ve uluslararası düzeydeki Erasmus, Mevlana ve Farabi gibi değişim programları hakkında bilgilendirmeler birinci yarıyıl itibari ile yapılmaktadır.

Eğitim hareketliliğinin yanı sıra öğrencilere Afyon Kocatepe Üniversitesi Uluslararası İlişkiler Araştırma ve Uygulama Merkezi tarafından ESC-52 Gençlik Projeleri de sunulmaktadır. Avrupa Dayanışma Programı, gençlerin kişisel, eğitimsel, sosyal, sivil ve mesleki gelişimlerini teşvik ederken, kendi ülkelerinde veya yurtdışında topluma yarar sağlayan projelerde gönüllü olmaları, çalışmaları veya ağ kurma faaliyetlerinde bulunmaları için fırsatlar yaratan, toplumsal ihtiyaçları karşılamayı hedefleyen yeni bir Avrupa Birliği girişimidir. Türkiye’de bu sertifikaya sahip 45 üniversiteden biri olarak 18-30 yaş arasındaki öğrencilerimizin herhangi bir AB ülkesinde veya kendi ülkesinde 2 haftadan 12 aya kadar gönüllülük programlarına ister yaz dönemlerinde isterlerse mezuniyet sonrasında katılma imkânı sağlamaktadır.

Öğrencileri ders ve kariyer planlaması konularında yönlendirecek danışmanlık hizmeti verilmelidir.

1.4. Danışmanlık ve İzleme

1.4.1. Danışmanlık Hizmetleri

Sigortacılık Bölümü öğrencileri üniversiteye kaydoldukları zaman diliminden başlamak üzere akademik danışman kontrolünde eğitimlerine devam etmektedir. Akademik danışman öğrencilerin kariyer hedefleri doğrultusunda öğrencilere yardımcı olmaktadır. Sigortacılık Bölümü ders müfredatında yer alan Akademik Oryantasyon dersi kapsamında öğrencilere üniversite, yüksekokul ve en özelden kendi bölümleri ile ilgili bilgiler verilmektedir. Bu

kapsamda öğrencilerin mezun olduktan sonra elde edebileceği kariyer fırsatları ve bu fırsatlardan faydalanmak için yapması gerekenlerin bilgisi verilmektedir.

1.4.2. Öğretim Üyelerinin Danışmanlık Hizmetlerine Katkıları

Sigortacılık Bölümü öğrencilerine yönelik akademik danışmanlık hizmetleri iki öğretim elemanı tarafından yürütülmektedir. 2020-2021 eğitim öğretim yılı güz döneminden itibaren her sınıf için bir öğretim üyesi bölüm öğrencilerine danışmanlık yapmak üzere görevlendirilmesi ile ilgili bölüm kurulu kararı alınmıştır. Akademik danışmanlık kapsamında öğretim elemanları öğrencilerin ders seçimlerini sağlıklı bir şekilde yapmasını sağlamanın yanı sıra staj danışmanlığı ile öğrencilerin staj konusunda bilgilendirilmesini de sağlamaktadırlar. Bu kapsamda Tablo 1.4.'te sınıflar ve öğrenci sayıları ile danışmanlık hizmeti veren öğretim elemanlarına ilişkin bilgiler sunulmuştur.

Öğrencilerin program kapsamındaki tüm dersler ve diğer etkinliklerdeki başarıları şeffaf, adil ve tutarlı yöntemlerle ölçülmeli ve değerlendirilmelidir.

Tablo 1.4. Giriş Yılına Göre Öğrenci Danışmanlıklarının Dağılımı

ÖĞRENCİ DANIŞMANLIKLARI		
GİRİŞ YILI	DANIŞMAN	SAYI
2023	1	20
2022	1	8
2021	1	21
ARTIK YIL	1	9

1.5. Başarı Değerlendirmesi

1.5.1. Başarı Ölçme ve Değerlendirme Yöntemi

Öğrencilerin derslerdeki başarıları, sınav, ödev, sunum ve proje ödevleri gibi araçlarla ölçülmektedir. Öğrencilerin derslerdeki başarılarının değerlendirilmesinde hangi araçların kullanılacağı ve ağırlıklarının ne kadar olacağı, dersi verecek öğretim elemanı tarafından her yarıyıl başında sistemde tanımlanarak öğrenciye ilan edilmektedir. İlgili ders için öğrencilerin sorumlu olacakları yarıyıl içi sınavı, kısa sınavlar, ödevler, projeler, sunumlar, yarıyıl sonu sınavı vb. araçlar ve başarı oranlarına etkileri tanımlanmaktadır. Yarıyıl içerisinde yapılması gereken tüm sınavların programları önce taslak olarak hazırlanmakta, öğrencilerden ve öğretim elemanlarından gelen geribildirimler doğrultusunda son halini almakta Yükseköğretim Kurulu Yönetim Kurulu onayını aldıktan sonra kesinleşmekte ve herkese duyurulmaktadır.

Öğrencinin başarısı, yarıyıl başında tanımlanmış olan başarı değerlendirme araçlarında aldığı notların belirtilen oranlar dâhilinde hesaplanması ile elde edilmektedir. Yarıyıl sonunda öğrencilerin 100 üzerinden elde ettikleri notlar, genel başarı düzeyi de göz önüne alınarak, harf notuna dönüştürülmekte ve dörtlük sistemdeki karşılıkları hesaplanmaktadır. Başarı ölçme ve değerlendirme yöntemleri Afyon Kocatepe Üniversitesi Önlisans ve Lisans Eğitim Öğretim ve Sınav Yönetmeliği esaslarına göre değerlendirilmektedir. Öğrenci başarısını ifade eden notların sayısal değerleri ve onlara karşılık gelen harf notları ile başarıyı tanımlayan özel koşullar yönetmelik çerçevesinde tanımlıdır.

İlgili yönetmelik <https://kms.kaysis.gov.tr/Home/Goster/40519> adresinde yer almaktadır.

1.5.2 Ölçme ve Değerlendirme Yöntemlerinin Uygulanması

Sınavlar öğrencilerin görebileceği ilan panolarında, web sitesinde ve her katta bulunan ekranlarda ilan edilen kurallar çerçevesinde, gözetmen eşliğinde öğrenci sayısına uygun sınıflarda gerçekleştirilmektedir. Sigortacılık Bölümü öğrencileri Afyon Kocatepe Üniversitesi Önlisans ve Lisans Eğitim Öğretim ve Sınav Yönetmeliği'nin sınavlar ve değerlendirme esasları çerçevesinde teorik ve uygulamalı derslerde ara sınav ve yarıyıl sonu sınavlarına girmektedirler. Ara sınav ve yarıyıl sonu sınav uygulamasının yanı sıra ders içerisinde verilen ödevler, devam durumu ve öğrencinin başarısı göz önüne alınmaktadır. Diğer taraftan uygulama dersleri kapsamında öğrenciler uygulama notları almaktadır.

Öğrencilerin açıklanan sınav sonuçlarına, sınav sonuçlarının ilan tarihini izleyen beş iş günü içerisinde dilekçe ile itiraz etme hakkı bulunmaktadır. Sınavların adil ve şeffaf olmasını sağlamak amacıyla aşağıda listelenen Sınav Kuralları uygulanmaktadır ve bu kurallar yazılı olarak ilan edilmektedir. Sınav kuralları aynı zamanda sınavların gerçekleştirildiği salonların kapılarına da asılmaktadır.

1. Sınava girecek öğrencilerin kimlik kartlarını sıranın üzerinde bulundurmaları gerekmektedir. Kimliksiz öğrenciler sınava alınmaz.
2. Sınava girecek öğrencilerin yanlarında cep telefonu vb. iletişim ve elektronik cihazlarını sınav salonuna getirmemeleri gerekmektedir. Zorunlu nedenlerden dolayı getirmek zorunda olanların tüm cep telefonu ve diğer cihazlarını sınav gözetmeninin gösterdiği yere bırakmaları zorunludur. Sınav sırasında öğrencinin üzerinde, sırasında, çanta vb. yanında bulduğunun tespiti halinde gözetmen tarafından öğrencinin sınav kâğıtları alınarak tutanak tutulur. Yanında cep telefonu vb. cihaz getirenlerin bu cihazlarının kaybolması durumunda Dinar Uygulamalı Bilimler Yüksekokulu sorumlu değildir, sorumluluk tamamıyla öğrencilere aittir.
3. Öğrenciler sınav yerine sınavdan en az 15 dakika önce gelmek ve hangi salonda sınavı gireceğini duyuru alanından öğrenmekle yükümlüdür. Salondan öğrenci çıkışına izin verilebilecek sınavın ilk 15 dakikasından sonra gelen öğrenciler sınava alınmaz. Yanlış salonda veya yanlış dersin sınavına girilmesi durumunda sorumluluk tamamıyla öğrencilere ait olup herhangi bir hak talep edemez.
4. Sınav salonunda oturma düzeninden sınav görevlileri yetkilidir. Sınav başlamadan veya sınav esnasında gerekli gördüğü durumlarda öğrencinin yerini değiştirebilir.
5. Sınav esnasında her ne sebeple olursa olsun salondan çıkan öğrenci tekrar sınava alınmaz.
6. Soruların dağıtımı sırasında sınıfta olan öğrenciler sınava girmiş sayılır. Sınav tutanağını imzalamadan ve sınav kâğıdını teslim etmeden sınavdan çıkması mümkün değildir.
7. Sınav süresince sınavı yürüten görevlilere sorularda oluşabilecek hatalar dışında soru sormak yasaktır.
8. Sınav sırasında cevap kâğıtlarındaki kimlik bilgilerinin doldurulması ve imzaların tükenmez kalemle atılması zorunludur.
9. Dersi yürüten öğretim elemanının izniyle; sınav sırasında hesap makinesi, sözlük, hesap planı gibi araçlar kullanılabilir (Cep telefonları hesap makinesi olarak kullanılamaz). Ayrıca sınav esnasında silgi, kalem ve hesap makinesi gibi araçların değiştirilmesi yasaktır.
10. Sınav görevlileri; sınav kurallarını, düzenini ve işleyişini bozan, sınavın yapılmasını engelleyen ve sınav görevlilerine hakaret eden öğrenciler hakkında tutanak tutar ve bu öğrenciler hakkında işlem yapar.
11. Sınava girerken sıraların veya diğer demirbaşların üzerine yazılan yazılar o sıralarda oturan öğrenciler tarafından silinmelidir. Aksi takdirde mesuliyet bizzat öğrenciye aittir.
12. Sınav görevlileri tarafından, kopya çeken veya kopya çekmeye teşebbüs eden öğrencilerin tespit edilmesi halinde tutanak tutularak ders sorumlusu öğretim elemanına teslim edilir. Kopya çeken veya teşebbüs eden öğrenciler uyarılmak zorunda değildir. Sınavlarda kopya çeken, kopyaya teşebbüs eden, kopya veren; ödev, rapor, bitirme tezi ve benzeri çalışmalarda referans vermeden alıntı yapan öğrenci o dersten başarısız sayılmaktadır. Ayrıca öğrenci

hakkında disiplin işlemi yapılmaktadır. Öğrencilerle ilgili disiplin süreci 18/8/2012 tarihli ve 28388 sayılı Resmi Gazete’de yayımlanan “Yükseköğretim Kurumları Öğrenci Disiplin Yönetmeliği” hükümleri uyarınca yürütülmektedir. Bu kapsamda bölümde yürütülen disiplin süreci aşamaları genel olarak şu şekildedir:

Disiplinsiz davranışlarda bulunan öğrencilerin tespit edilmesi durumunda ilgili öğretim elemanı tarafından konu hakkında tutanak tutulması ve Yüksekokul Müdürlüğüne teslim edilmesi, Yüksekokul Müdürü tarafından disiplin işlerinden sorumlu soruşturmacı öğretim üyesinin atanması ve disiplinsizlikle ilgili belgelerin ulaştırılması, Soruşturmacı öğretim üyesi tarafından belgelerin incelenmesi, ilgili öğrencinin konu hakkında bilgilendirilmesi, savunmasının talep edilmesi (Öğrencinin 7 gün içerisinde savunmasını teslim etmesi zorunludur.), Soruşturmacı öğretim üyesi tarafından öğrenci savunması ve öğretim elemanı tutanaklarının karşılıklı olarak incelenerek değerlendirilmesi ve yüksekokul öğrenci işlerinden öğrencinin daha önceki dönemlere ait disiplin cezası durumunun sorgulanması, Soruşturmacı öğretim üyesinin nihai öneri/sonuç raporunu yüksekokul dekanlığına sunması, Yüksekokul müdürlüğü tarafından disiplin cezasının kesinleştirilmesi ve öğrenciye cezanın tebliğ edilmesi,

Bölümde öğrencilere kopya çekme hususunda verilecek cezalar şu şekildedir:

1. Sınavda kopya çekmeye teşebbüs etmek fiili “Yükseköğretim Kurumları Öğrenci Disiplin Yönetmeliği”nin 5(d) Maddesi uyarınca Kınama cezası ile,
2. Sınavda kopya çekmek veya çektirmek fiili “Aynı Yönetmeliğin 7(e) Maddesi uyarınca” Yüksek Öğretim Kurumundan bir yarıyıl uzaklaştırma cezası ile,
3. Kendi yerine başkasını sınava sokmak veya başkasının yerine sınava girmek fiili “Aynı Yönetmeliğin 8(d) Maddesi uyarınca” Yüksek Öğretim Kurumlarından İki Yarıyıl uzaklaştırma cezası ile cezalandırılır.

Bölüm henüz mezun vermemiştir.

Tablo 1.5 Muafiyet ve İntibak Not Dönüşüm Tablosu

Üniversite Başarı Katsayısı	Üniversite Başarı Notu	Diğer Karşılıklar				Üniversite Başarı Notu Aralığı
4,0	AA	5	A	Mükemmel / Excellent	> 3,50	90 – 100
3,5	BA	4	B	Pekiyi / Very Good	3,25 – 3,50	85 – 89
3,0	BB	3	C	İyi / Good	2,75 – 3,24	75 – 84
2,5	CB	2	D	Orta / Good Satisfactory	2,50 – 2,74	70 – 74
2,0	CC	1	E	Geçer / Satisfactory	2,00 – 2,49	60 – 69
1,5	DC		FX-F	Şartlı Geçer / Pass / Sufficient	1,50 – 1,99	50 – 59
1,0	DD			Başarısız / Fail	1,00 – 1,49	40 – 49
0,5	FD			Başarısız / Fail	0,50 – 0,99	30 – 39
0,0	FF			Başarısız / Fail	< 0,50	0 – 29

1.6.2. Mezuniyet Belirleme Yöntemleri

Öğrencilerin mezuniyet karar süreci Afyon Kocatepe Üniversitesi Önlisans ve Lisans Eğitim Öğretim Sınav Yönetmeliğinin <https://kms.kaysis.gov.tr/Home/Goster/40519> diploma ile ilgili esaslara ve Afyon Kocatepe Üniversitesi Diploma, Diploma Eki ve Diğer Belgelerin Düzenlenmesine İlişkin Yönergeye göre düzenlenmektedir. Bu kapsamda;

1. Bölüm ve programın yükümlülüklerini yerine getiren ve mezuniyetine hak kazanan öğrencilerin seçimi Öğrenci Bilgi Sistemi (OBS) üzerinden yapılır. OBS üzerinden mezun onayı alınamayan hallerde ilişik kesme işleminin manuel olarak belge düzenlenmesi ve onay verecek birim sorumluların isim ve imzalarının bulunması gerekmektedir.

2. Mezuniyete onay verecek bölüm/program sorumluları OBS üzerinde tanımlanır, tanımlanan onay birimlerince mezuniyet onay işlemi gerçekleştirilir.
3. Mezuniyet onay işlemi sona eren öğrenciler için ilgili birimlerce düzenlenen transkript ve diploma föyleri, oluşturulur.
4. Mezuniyet Komisyonunca incelenerek “Mezuniyet Komisyon Raporu” düzenlenir. Enstitülerde ise Enstitünün Yönetim Kurulu kararına istinaden transkript ve diploma föyleri düzenlenir.
5. Mezuniyet Komisyon Raporu, transkript ve diploma föyü diploma basımı için Öğrenci İşleri Daire Başkanlığına gönderilir. Birimlerinden OBS üzerinde alınan “ilişik kesme” belgeleri iki nüsha olarak düzenlenir. Belge üzerindeki imzalar tamamlandıktan sonra bir belge öğrenciye verilir. İkinci nüsha ilgili birimce dönem itibarıyla arşivlenir ve imha edilmez. Enstitülerde ilişik kesme işlemlerinde, ilgili enstitünün ilişik kesme belgesi kullanılır. İlişik kesme belgesi ile başvuran mezuna diploması vb. belgeleri verilir.

1.6.3. Mezuniyet Belirleme Yönteminin Güvenilirliği

Afyon Kocatepe Üniversitesi Önlisans ve Lisans Eğitim-Öğretim ve Sınav Yönetmeliği beşinci bölüm diploma ile ilgili yönetmelik maddelerine ve Afyon Kocatepe Üniversitesi Diploma, Diploma Eki ve Diğer Belgelerin Düzenlenmesine İlişkin Yönerge 'ye ilave olarak öğrenci işleri tarafından öğrenci bilgi sistem programında yer alan mezun adayların işlemlerinde;

1. AGNO kontrolü,
2. Kredi kontrolü,
3. AKTS kontrolü, zorunlu ders kontrolü,
4. Seçmeli ders kontrolü,
5. Başarısız ders kontrolü,
6. Staj kontrolü yapılır ve mezun öğrencilerin listesi oluşturulur.

Mezun listesinin oluşturulmasında otomasyon kullanılması tüm öğrenciler için eşit ve güvenilir bir sonuç ortaya çıkartmaktadır. Mezun öğrencilerin listesi öğrencilerin akademik danışmanına öğrenci bilgi sistemi üzerinden gönderilmektedir ve danışman tarafından öğrencilerin mezuniyet şartlarını sağladığına dair onay alınmaktadır. Onaylanan öğrenciler transkriptleri ile birlikte bölüm yönetim kurulunun onayının alınması için bölüme gönderilmektedir. Bölüm yönetim kurulu kararı ile öğrencilerin mezuniyetlerine karar verilmektedir. Sonuç olarak, mezun öğrencilerin belirlenmesi için otomasyon programının kullanılması, akademik danışman onayının alınması ve yönetim kurulu kararının alınması mezuniyet koşullarının sağlanması için güvenilirliği artırmaktadır.

Değerlendirilecek her program için program eğitim amaçları tanımlanmış olmalıdır.

2.1.1. Tanımlanan Program Öğretim Amaçları

Sigortacılık Bölümü Öğretim Amaçları;

PÖA1: Sigorta sektöründeki kuruluşlarda ilgili pozisyonlarda görev alırlar,

PÖA2: Finans kuruluşları ve danışmanlık şirketlerinde ilgili pozisyonlarda görev alırlar,

PÖA3: Kamu kurumları ve üniversitelerde ilgili pozisyonlarda görev alırlar.

2.1.2. Program Öğretim Amaçlarının Yayınlanması

Program öğretim amaçlarına Afyon Kocatepe Üniversitesi Bologna Bilgi Sistemi içerisinde yer verilmektedir. Bununla birlikte Sigortacılık Bölümü program öğretim amaçları

<https://dubyo.aku.edu.tr/genel-bilgiler/> web adresinde yayınlanmaktadır. Bölüm tanıtım sayfasında program öğretim amaçlarına ulaşmak için link verilecektir.

Bu amaçlar; programın mezunlarının yakın bir gelecekte erişmeleri istenen kariyer hedeflerini ve mesleki beklentileri tanımına uymalıdır.

2.2. Bölüm Özgörevleriyle Tutarlılık

2.2.1. Bölüm Özgörevleri

Sigortacılık Bölümünün Özgörevi; “olasılığın matematiksel teorisi ve bileşik faiz teorisinin uygulamasında gerekli analitik beceri ve bileşenleriyle; yatırım, hayat sigortası, genel sigorta problemlerinin ve kapsamlı hesaplama yetkinliği ve yeteneği gerektiren her türlü uygulama probleminin çözümlenmesinde kullanılan istatistiksel teknikler ile öğrencilerini eğitmek ve donatmaktadır.” şeklindedir.

2.2.2. Bölüm Özgörevlerinin Yayınlanması

Sigortacılık Bölüm Özgörevleri, Afyon Kocatepe Üniversitesi Dinar Uygulamalı Bilimler Yüksekokulu internet sayfasında yer alan Bölümler sekmesi içerisindeki Sigortacılık Bölümü sekmesinin altında Bölüm Genel Tanıtımı içerisinde yayımlanmaktadır. İlgili alana <https://dubyo.aku.edu.tr/misyon-vizyon/> adresinden ulaşılabilir.

Tablo 2.1 Program Eğitim Amaçları

No	Program Eğitim Amaçları
PEA1	Sigorta sektöründeki kuruluşlarda ilgili pozisyonlarda görev alırlar,
PEA2	Finans kuruluşları ve danışmanlık şirketlerinde ilgili pozisyonlarda görev alırlar,
PEA3	Kamu kurumları ve üniversitelerde ilgili pozisyonlarda görev alırlar.

Tablo 2.2 Program Eğitim Amaçlarının Kurum, Fakülte, Bölüm Vizyon ve Misyonu ile Uyumu

	AFYON KOCATEPE ÜNİVERSİTESİ		DİNAR UYGULAMALI BİLİMLER Y.O.		SİGORTACILIK BÖLÜMÜ	
	Misyon	Vizyon	Misyon	Vizyon	Misyon	Vizyon
Program Eğitim Amaçları (PEA)	Evrensel düzeyde bilimsel bilgi üretmek, mesleki açıdan çağdaşlarıyla rekabet edebilen, nitelikli bireyler yetiştirmek ve bölgesel kalkınmaya katkı sağlamaktır.	Bilimsel araştırma ve eğitime kaliteyi sürekli artırarak bölgesel kalkınmaya katkı sunan, yenilikçi projelerle ulusal düzeyde girişimci üniversiteler arasında yer almak ve	Küresel ölçekte işletmeler arasında yaşanan yoğun rekabet ortamında bilimsel gerçeklerin, çağdaş gerekliliklerin ve etik değerlerin ışığında sektörlere, uygulamacılara ve politika yapıcılara	Bölgesine, ülkesine ve evrensel bilime katkıda bulunacak bir araştırma kurumu olmaktır. Uygulamalı Bilimler Yüksekokulu; yeni kurulan bir okul olmakla birlikte, değişen iç ve dış koşullara	Sigortacılık konusunda alanına hakim, yetenekli ve çağın gereklerine kolayca adapte olarak mesleğini en iyi şekilde icra eden bireyler yetiştirmektedir	Değişen iç ve dış koşullara kendisini hızla uyarlamakta, etkin bir yönetim anlayışıyla, stratejik hedeflerine doğru hızla ilerlemektedir. Evrensel nitelikte bilgi üreten, araştırmacı, katılımcı, paylaşımcı,

		uzun vadede uluslararası tanınır bir üniversite haline gelmektedir.	müracaat edilebilir nitelikte bilgi üretmek ve bu beceriye sahip bireyler yetiştirmektir. Sektör Üniversite işbirliğini sağlayarak bu alanda geleceği gören bir bakış açısı ile öncü çözümler sunan, sektöre yön veren ve bu bilgiyi üreten bir kurum olmak ve bu çerçevede sektörün ihtiyacını karşılayan bireyleri yetiştirmektir.	kendisini hızla uyarlamakta, etkin bir yönetim anlayışıyla, stratejik hedeflerine doğru hızla ilerlemektedir. Evrensel nitelikte bilgi üreten, araştırmacı, katılımcı, paylaşımcı, yenilikçi bir öğretim kültürü ile sürekli gelişen, Türkiye’de önde gelen ve uygulamalı eğitimi ile mezunları tercih edilen bir yüksekokul olmaktadır.		yenilikçi bir öğretim kültürü ile sürekli gelişen, Türkiye’de önde gelen bir eğitim veren bölüm olmaktadır.
PEA1.	4	4	5	5	5	4
PEA2.	5	5	5	5	5	4
PEA3.	4	4	5	5	5	4
PEA4.						
PEA5.						
PEA6.						

2.2.3. Program Öğretim Amaçları ve Bölüm Özgörevinin Uyumu

Sigortacılık Bölümünün Program öğretim amaçları ile bölüm özgörevlerinin bileşenleri ile aralarındaki çapraz ilişkiler ve uyumluluk durumu Tablo 2.2.’de gösterilmiştir.

2.3. Üniversitenin Özgörevleriyle Tutarlılık

2.3.1. Üniversite Özgörevleri

Afyon Kocatepe Üniversitesi Özgörevleri; “Evrensel düzeyde bilimsel bilgi üretmek, mesleki açıdan çağdaşlarıyla rekabet edebilen nitelikli bireyler yetiştirmek ve bölgesel kalkınmaya katkı sağlamaktır.”

2.3.1.1. Üniversite Özgörevlerinin Yayımlanması

Afyon Kocatepe Üniversitesi Özgörevleri üniversite web sitesi üniversite hakkında genel bilgiler sekmesi altında misyonumuz ve vizyonumuz başlığı altındaki https://aku.edu.tr/hakimizda/universitemizgenel_bilgiler/misyon-vizyonumuz/ belirtilen web adresinde yer almaktadır.

2.3.1.2. Program Öğretim Amaçları ve Üniversite Özgörevlerinin Uyumu

Sigortacılık Bölümünün Program öğretim amaçları ile Afyon Kocatepe Üniversitesi özgörevlerinin bileşenleri ile aralarındaki çapraz ilişkiler ve uyum Tablo 2.2.’de ele alınmıştır.

2.3.2. Yüksekokul Özgörevleri

Dinar Uygulamalı Bilimler Yüksekokulu Özgörevleri; “Küresel ölçekte işletmeler arasında yaşanan yoğun rekabet ortamında bilimsel gerçeklerin, çağdaş gerekliliklerin ve etik değerlerin ışığında sektörlere, uygulamacılara ve politika yapıcılara müracaat edilebilir nitelikte bilgi üretmek ve bu beceriye sahip bireyler yetiştirmektir. Sektör Üniversite işbirliğini sağlayarak bu alanda geleceği gören bir bakış açısı ile öncü çözümler sunan, sektöre yön veren ve bu bilgiyi üreten bir kurum olmak ve bu çerçevede sektörün ihtiyacını karşılayan bireyleri yetiştirmektir”.

2.3.2.1. Yüksekokul Özgörevlerinin Yayımlanması

Dinar Uygulamalı Bilimler Yüksekokulu özgörevleri yüksekokul web sitesinde misyonumuz ve vizyonumuz sekmesinin altında <https://dubyo.aku.edu.tr/misyon-vizyon/adresinde> yayımlanmaktadır.

2.3.2.2. Program Öğretim Amaçları ve Yüksekokul Özgörevlerinin Uyumu

Sigortacılık Bölümünün Program öğretim amaçları ile Dinar Uygulamalı Bilimler Yüksekokulu özgörevlerinin bileşenleri ile aralarındaki çapraz ilişkiler ve uyum Tablo 2.2.’de ele alınmıştır.

Programın çeşitli iç ve dış paydaşlarını sürece dahil ederek belirlenmelidir.

2.4. Program Öğretim Amaçlarının Belirlenmesinde İç ve Dış Paydaşların Rolü

2.4.1. Programın İç Paydaşları

Sigortacılık Bölümü iç paydaşları arasında; öğrenciler, öğretim elemanları, Dinar Uygulamalı Bilimler Yüksekokulu Müdürlüğü ve birimleri ile rektörlük ve birimleri olmak üzere 4 temel yapıtaşı bulunmaktadır. Sigortacılık Programının İç Paydaşları; Sigortacılık Programı öğrencileri, Sigortacılık Programı öğrenci temsilcisi, Sigortacılık Programı öğretim elemanları,

Yüksekokul bünyesindeki diğer bölümlerin (Endüstriyel Tasarım) öğrencileri, Yüksekokul bünyesindeki diğer bölümlerin (Endüstriyel Tasarım) öğretim elemanları, Dinar Uygulamalı Bilimler Yüksekokulu Müdürlüğü, Dinar Uygulamalı Bilimler Yüksekokulu İdari Birimleri (Yüksekokul Sekreterliği, Öğrenci İşleri, Ayniyat, Tahakkuk), Afyon Kocatepe Üniversitesi Rektörlüğü.

2.4.1.1. Program Öğretim Amaçlarının Belirlenmesinde İç Paydaşların Katkısı

Sigortacılık Bölümü iç paydaşlarının program öğretim amaçlarına sağladığı katkıları değerlendirme süreçleri olgunlaşma aşamasındadır.

2.4.2. Programın Dış Paydaşları

Sigortacılık Programının Dış Paydaşları aşağıdaki şekildedir; Yasal Kuruluşlar (Milli Eğitim Bakanlığı, Yüksek Öğretim Kurumu, Ölçme, Seçme ve Yerleştirme Merkezi) Mezunlar Sektör İşletmeleri Meslek Odaları/Birlikler Diğer Üniversitelerin Sigortacılık Bölümleri Kısa Süreli İş Ortaklığı İçerisinde Bulunulan Kurumlar

2.4.2.1. Program Öğretim Amaçlarının Belirlenmesinde Dış Paydaşların Katkısı

Dinar Uygulamalı Bilimler Yüksekokulu danışma kurulu yüksekokul müdürü, müdür yardımcıları, bölüm başkanları ve öğrenci temsilcileri ile ilçe kaymakamı, belediye başkanı, İlçe Milli Eğitim Müdürü, ilçe TSO başkanı, Yükseköğretimi Destekleme Derneği Başkanı ve Üniversitemizden mezun öğrenci (Dinar SYDV Müdüründen oluşmaktadır. Dinar Uygulamalı Bilimler Yüksekokulu Danışma Kurulu toplantısı yılda iki defa yapılmaktadır. Danışma Kurulu toplantısı ilk olarak 21.09.2020 tarihinde Yüksekokul toplantı salonunda gerçekleştirilmiştir. Sigortacılık bölümü dış paydaşları ile etkinlikler başta olmak üzere farklı iletişim kanalları yoluyla iletişim kurulmakta ve bu süreçte program ile ilgili görüşleri alınmaktadır. 2022 yılında üniversitemiz 30. kuruluş yılı etkinlikleri kapsamında yapılan etkinliklerde de iç ve dış paydaşlarla etkileşimlerde bulunmuştur. Faaliyet raporları ise olgunlaşma aşamasındadır.

Kolayca erişilebilecek şekilde yayımlanmış olmalıdır.

2.5. Program Öğretim Amaçlarının Yayımlanması

Program öğretim amaçlarına Afyon Kocatepe Üniversitesi Bologna Bilgi Sistemi içerisinde yer verilmektedir. Bununla birlikte Sigortacılık Bölümü program öğretim amaçları <https://dubyo.aku.edu.tr/genel-bilgiler/> web adresinde yayımlanmaktadır. Bölüm tanıtım sayfasında program öğretim amaçlarına ulaşmak için link verilmiştir. Programın iç ve dış paydaşlarının gereksinimleri doğrultusunda uygun aralıklarla güncellenmelidir.

2.6.1. Program Öğretim Amaçlarının İç Paydaşların Gereksinimlerine Göre Güncellenme Yöntemi

Sigortacılık bölümü program öğretim amaçları esasen öğrencilerin mesleki ve akademik kariyer gelişimlerine mümkün olan en fazla katkıyı verecek şekilde oluşturulmuştur. İç paydaşlardan alınan istek, görüş ve öneriler doğrultusunda program içeriğinde zenginleştirmeler yapılmaktadır. İç paydaşlardan çeşitli yöntemler ile (memnuniyet anketleri, öğrenci temsilcisi, bölüm öğretim elemanlarının görüşlerinin alınması vb.) elde edilen bilgiler, kalite komisyonunda değerlendirildikten sonra, genellikle bölüm genel kurullarında görüşülerek karara bağlanmakta; gerekli durumlarda yükseköğretim müdürlüğüne sunulmaktadır. Seçmeli ders havuzunun güncellenmesi, mesleki derslerde uygulama oranının artırılması, sektör temsilcilerinin eğitim süreçlerinde daha aktif olarak katılmasına yönelik uygulamalar (seminer, konferans, uygulamalı dersler, workshop vb.), iç paydaş gereksinimine göre gerçekleştirilen güncellemeler arasında değerlendirilebilir.

2.6.2. Program Öğretim Amaçlarının Dış Paydaşların Gereksinimlerine Göre Güncellenme Yöntemi

Sigortacılık Bölümünde dış paydaşların gereksinimlerine göre güncelleme yöntemleri aşağıdaki şekildedir; MEB, YÖK ve ÖSYM gibi yasal kuruluşlarca getirilen yeni düzenlemeler doğrultusunda gerekli değişiklik ve güncellemeler ivedilikle yerine getirilmektedir. Öğrencilerden alınan bilgiler doğrultusunda program içeriğinde ne gibi zenginleştirmeler yapılabileceği hususunda bölüm başkanlığı ve öğretim elemanları arasında fikir alışverişleri yapılmaktadır. Ancak bu noktada bölümün mezun vermemiş olması dolayısıyla mezun verildikten sonra ortaya çıkan gereksinim durumuna göre öğretim amaçlarında güncelleme yapılması öngörülmektedir. Diğer üniversitelerin Sigortacılık bölümlerinin müfredatı dönemsel olarak takip edilmekte, kıyaslama tekniği ile program öğretim amaçlarını iyileştirici unsurlar tespit edilmesi durumunda bölüm müfredatına uygulanması için çalışmalar gerçekleştirilmektedir.

3.1. Program Çıktıları

3.1.1. Sigortacılık Program Çıktıları

Sigortacılık Bölümü program çıktılarının oluşturulması sürecinde Türkiye Yükseköğretim Yeterlilikler Çerçevesi (TYYÇ), ve diğer üniversitelerdeki eşdeğer programı çıktı ölçütleri dikkate alınmıştır. Bölümün yeni kurulması nedeniyle söz konusu iyileştirme ve uyum çalışmaları sürmektedir.

PROGRAM ÇIKTILARI

PÇ1: Aktüerya, matematik, istatistik, finans, hukuk gibi alanlardaki temel kavramlara hakim olur ve bu kavramlar arasında ilişki kurar.

PÇ2: Aktüeryal problemleri modelleyebilir, yorumlayabilir ve problemlere çözüm üretebilir.

PÇ3: Sigorta verilerinin istatistiksel ve aktüeryal analizlerini yapar ve öngörülerde bulunur.

PÇ4: Risk ve belirsizlik içeren olayların sonuçlarını tanımlar ve analiz eder.

PÇ5: Aktüerya alanında edindiği kuramsal bilgileri güncel problemlere uygulayabilir.

PÇ6: Veriyi uygun araçlarla özetleyebilir, yorumlayabilir ve bulguları sunabilir.

PÇ7: Mesleki ve etik değerlere sahip olur.

PÇ8: Alanındaki gelişmeleri izleyebilecek ve meslektaşları ile iletişim kurabilecek düzeyde bir yabancı dil bilgisine sahip olur.

PÇ9: Analitik düşünme becerisine sahip olur.

PÇ10: Bilgisayar programı yazabilir ve alanı ile ilgili yazılım programlarını kullanabilir.

PÇ11: Takım çalışması içinde çalışabilir ve liderlik yapabilir.

PÇ12: Bireysel çalışma becerisi ve bağımsız karar verebilme yeteneğine sahip olur.

PÇ13: Aktüerlik sınavlarına hazır olur.

PÇ14: Sosyal sorumluluk bilincine sahip sosyal çevre için projeler, işbirlikleri ve etkinlikler düzenler ve uygular.

Program çıktılarının sağlanma düzeyini dönemsel olarak belirlemek ve belgelemek için kullanılan bir ölçme ve değerlendirme süreci oluşturulmuş ve işletiliyor olmalıdır.

3.2. Program Çıktılarının Değerlendirme Süreci

3.2.1. Program Çıktılarının Sağlanma Düzeyine İlişkin Ölçme ve Değerlendirme Yöntemi

Bölüm iki yıldır eğitim-öğretim faaliyetlerine devam ettiğinden ve henüz mezun vermediğinden dolayı birim içi program çıktıları değerlendirme süreci henüz olgunlaşma aşamasındadır. Öğrencilerin ders memnuniyet değerlendirmeleri halihazırda yalnızca üniversite geneli yapılan anketlerle yürütülmektedir.

3.2.2. Program Çıktılarının Ölçme ve Değerlendirme Sürecinin Sağlanma Düzeyi

Bölüm iki yıldır eğitim-öğretim faaliyetlerine devam ettiğinden ve henüz mezun vermediğinden dolayı birim içi program çıktıları değerlendirme süreci henüz olgunlaşma aşamasındadır. Öğrencilerin ders memnuniyet değerlendirmeleri halihazırda yalnızca üniversite geneli yapılan anketlerle yürütülmektedir.

Programlar mezuniyet aşamasına gelmiş olan öğrencilerinin program çıktıları sağladıklarını kanıtlamalıdır.

3.3.1. Program Çıktılarının Sağlamak İçin Yaklaşım ve Uygulamalar

Genel anlamda program çıktıları karşılığında yer alan derslerden başarılı olan öğrencilerin bu çıktılara ulaştıkları düşünülmektedir. Derslerin ölçme değerlendirme yöntemi, Eğitim Öğretim ve Sınav Yönetmeliği'ne göre yapılmaktadır. Buna göre öğrencilere; ara sınav, küçük sınav, yarıyıl/yılsonu sınavı, staj sonu sınavı, bütünleme sınavı, tek ders sınavı ve mazeret sınavı yapılmaktadır. Her ders için en az bir ara sınav ve yarıyıl/yılsonu veya staj sonu sınavı yapılır. Bu sınavlar sonunda DC, DD, FD, FF veya YZ harf notu alanlar için bütünleme sınavı açılır. Sınavlar yazılı, sözlü ve/veya uygulamalı yapılabileceği gibi, alan ve zorluk düzeyine göre tasnif edilerek güvenli biçimde saklanan bir soru bankasından, her bir adaya farklı zamanlarda farklı soru sorulmasına izin verecek şekilde elektronik ortamda da yapılabilir. Seminer, proje, tez ve sanat alanlarındaki performanslara yönelik sınavlar ile sunumlar jüri/sınav komisyonu önünde de yapılabilir. İlgili öğretim elemanının talebi ve bölüm/program başkanlığının önerisi ile birim kurulu sınav türlerinden hangisinin uygulanacağını ve bunların her birinin başarı notuna katkısını yarıyılın ilk iki haftası içerisinde belirleyerek ilan eder. Bunun yanında, bölüm henüz mezun vermediği için mezunlara yönelik bir değerlendirme yapılmamıştır.

3.3.2. Program Çıktısı Ölçme ve Değerlendirme Sistemi

Bölüm henüz mezun vermediği için mezunlara yönelik bir değerlendirme yapılmamıştır. Kurulan ölçme ve değerlendirme sistemlerinden elde edilen sonuçların programın sürekli iyileştirilmesine yönelik olarak kullanıldığına ilişkin kanıtlar sunulmalıdır.

Tablo 3.1 Program Çıktıları

No	Program Çıktısı
PÇ1	Aktüerya, matematik, istatistik, finans, hukuk gibi alanlardaki temel kavramlara hakim olur ve bu kavramlar arasında ilişki kurar.
PÇ2	Aktüeryal problemleri modelleyebilir, yorumlayabilir ve problemlere çözüm

	üretebilir.
PÇ3	Sigorta verilerinin istatistiksel ve aktüeryal analizlerini yapar ve öngörülerde bulunur.
PÇ4	Risk ve belirsizlik içeren olayların sonuçlarını tanımlar ve analiz eder.
PÇ5	Aktüerya alanında edindiği kuramsal bilgileri güncel problemlere uygulayabilir.
PÇ6	Veriyi uygun araçlarla özetleyebilir, yorumlayabilir ve bulguları sunabilir.
PÇ7	Mesleki ve etik değerlere sahip olur.
PÇ8	Alanındaki gelişmeleri izleyebilecek ve meslektaşları ile iletişim kurabilecek düzeyde bir yabancı dil bilgisine sahip olur.
PÇ9	Analitik düşünme becerisine sahip olur.
PÇ10	Bilgisayar programı yazabilir ve alanı ile ilgili yazılım programlarını kullanabilir.
PÇ11	Takım çalışması içinde çalışabilir ve liderlik yapabilir.
PÇ12	Bireysel çalışma becerisi ve bağımsız karar verebilme yeteneğine sahip olur.
PÇ13	Aktüerlik sınavlarına hazır olur.
PÇ14	Sosyal sorumluluk bilincine sahip sosyal çevre için projeler, işbirlikleri ve etkinlikler düzenler ve uygular.
PÇ15	

Tablo 3.2 TYYÇ-Program Yeterlilikleri İlişkisi (<https://obs.aku.edu.tr/oibs/bologna/>) adresinden ulaşılabilir.

Temel Alan	Program Yeterlilikleri											Ulusal Yeterlilik		
	1	2	3	4	5	6	7	8	9	10	11			
Bilgi	1	X	X										1	Bilgi
Beceriler	1			X									1	Beceriler

Yetkinlikler Bağımsız Çalışabilme ve Sorumluluk Alabilme	1																		1	Yetkinlikler Bağımsız Çalışabilme ve Sorumluluk Alabilme
Yetkinlikler Öğrenme	1																		1	Yetkinlikler Öğrenme
Yetkinlikler İletişim ve Sosyal	1																		1	Yetkinlikler İletişim ve Sosyal
Yetkinlikler Alana Özgü	1																		1	Yetkinlikler Alana Özgü

Bir program yeterliliği,

- Bir temel alan yeterliliği ile ilişkili ise ilgili kutucuğa (turuncu renk ile belirtilmiş) X işareti koyunuz.
- Bir ulusal yeterlilik ile ilişkili ise ilgili kutucuğa (gri renk ile belirtilmiş) X işareti koyunuz.
- Aynı kutucukta hem (turuncu renk ile belirtilmiş) X hem de (gri renk ile belirtilmiş) X işareti kullanılabilir ki bu, program yeterliliğinin hem temel alan hem de ulusal yeterlilik ile ilişkili olduğunu gösterir.

Tablo 3.3 Program Çıktılarının Program Eğitim Amaçlarıyla Uyumu

Program Eğitim Amaçları (PEA)	Program Çıktıları (PÇ)		
	PÇ1	PÇ2	PÇ3
PEA1	4	4	4
PEA2	4	4	4
PEA3	4	4	4

*Uyum düzeyleri 1 (çok düşük) ve 5 (çok yüksek) arasında ifade edilmiştir

4.1. Kurulan Ölçme Değerlendirme Sisteminin Sürekli İyileştirilmesi

Bölüm yeni kurulmuş ve iki senedir eğitim-öğretim faaliyetlerine devam etmektedir. Mevcutta var olan ve içinde bulunulan dönemde daha çok birim içi yürütülen ve sınav-puanlandırma sistemlerine yönelik olarak iyileştirme çalışmaları sürdürmektedir. Bölüm

akademik kadrosunun nicelik bakımından henüz olgunlaşmamış olmasından, bölümlerdeki öğretim elemanı eksikliğinden dolayı ölçme değerlendirme sistemi iyileştirme çalışmaları görece daha yavaş bir şekilde ilerlemektedir. İleride bölüm kadrosunun da olgunlaşmasıyla birlikte ölçme değerlendirme sisteminin daha kapsamlı bir şekilde geliştirileceği öngörülmektedir. Bunun yanında henüz ilki gerçekleştirilen ve raporda sunulan, dış paydaşların da yer aldığı Bilim Danışma Kurulundan da bu süreçte yararlanılması planlanmaktadır.

Bu iyileştirme çalışmaları, başta Ölçüt 2 ve Ölçüt 3 ile ilgili alanlar olmak üzere, programın gelişmeye açık tüm alanları ile ilgili, sistematik bir biçimde toplanmış, somut verilere dayalı olmalıdır.

4.2.İyileştirme Çalışmalarının Sistematiği ve Kanıtlara Dayanması

Sigortacılık Bölümü sürekli iyileştirme çalışmaları, Toplam Kalite Yönetimi gereğince belirlenmiş temel alanlarda kalite geliştirme hedefi doğrultusunda sürdürülmesi planlanmaktadır. Hali hazırda bölümün öğretim elemanı kadrosunun eksikliği giderilme çalışmaları sürmektedir. İlerleyen süreçte iyileştirme adımlarının sistematik bir şekilde kayıt altında tutulup kanıta dayalı olarak sunulması planlanmaktadır.

Her programın program eğitim amaçlarını ve program çıktılarını destekleyen bir eğitim planı (müfredatı) olmalıdır. Eğitim planı bu ölçütte verilen ortak bileşenler ve disipline özgü bileşenleri içermelidir.

5.1.1. Sigortacılık Lisans Öğretim Planı

Sigortacılık Bölümü lisans öğretim planında yer alan dersler Tablo 5.1.1, 5.1.2, 5.1.3 yardımıyla gösterilmiştir. Bölüm hali hazırda 1., 2., 3. ve 4 sınıflara sahiptir. Programın müfredat programı 2021-2022 eğitim-öğretim dönemi öncesi güncellenmiş ve son halini almıştır. İlerleyen yıllarda edinilecek tecrübelerle birlikte müfredatın ortaya çıkacak ihtiyaçlar doğrultusunda güncellenmesi öngörülmektedir.

Eğitim planının uygulanmasında kullanılacak eğitim yöntemleri, istenen bilgi, beceri ve davranışların öğrencilere kazandırılmasını garanti edebilmelidir.

5.2. Öğretim Planını Uygulama Yöntemi

5.2.1. Öğretim Planının Uygulanmasında Kullanılan Öğretim Yöntemleri

Bölüm Eğitim Planında bulunan derslerin öğrenciye etkin bir biçimde aktarılabilmesi için teorik konuların yanında uygulamalar, projeler, teknik geziler vb. faaliyetler gerçekleştirilir. Sigortacılık eğitiminin temelini ifade eden içerik, teorik olarak konu bazında öğrencilere anlatılırken, konunun daha iyi kavratılabilmesi için örneklemeler, iş hayatındaki güncel ve gerçek uygulamalar dersin sorumlu öğretim üyesi tarafından kullanılmaktadır. Dersler yarıyıl bazında sekiz dönem halinde öğrencilere verilmekte, yarıyıl içerisindeki dersler 15 hafta üzerinden işlenmektedir. Tüm dersler 100 puan üzerinden değerlendirilmekte ve başarı katsayısı 4.0 üzerinden hesaplanmaktadır. Öğretim planında yer alan derslerin içeriğine bağlı olarak öğretim yöntemi belirlenmektedir. Teorik dersler derse dayalı olarak işlenmekte, uygulama dersleri alan çalışmasına bağlı olarak işlenmekte ve iş başı uygulamalı eğitim dersi iş yerinde uzman personel nezaretinde uygulamalı olarak verilmektedir. Öğretim planı doğrultusunda bölümde kullanılan öğretim yöntemleri (anlatım, tartışma, gösterip yaptırma, sorun (problem) çözme, işbirlikli öğrenme, gösteri, benzetişim (simülasyon), proje, gezi, görüşme, beyin fırtınası, ders notları ve kitaplar, stajlar, işbaşı uygulamalı eğitim) şunlardır:

5.2.1.1. Anlatım

Öğretim elemanının merkezde olduğu yöntemlerin başında gelmektedir. Öğretim elemanının konuyu aktif olarak anlattığı, öğrencinin ise pasif dinleyici olduğu bir yöntemdir. Bu yöntemle ders; rapor, betimleme ve açıklama şeklinde işlenmektedir. Uygun olan derslerde çağdaş sunum tekniklerinin kullanılması sayesinde derslerin görsel zenginliği arttırılmakta, daha etkin sınıf içi iletişim kurulmakta ve ders süresi daha verimli kullanılabilir.

5.2.1.2. Tartışma

Duruma göre sınıftaki bütün öğrencilerin ya da sınıflarda oluşturulan gruplar vasıtasıyla öğrencilerin katılımını sağlayan bir yöntemdir. Bu yöntemde, grup üyeleri tartışma konusunu çeşitli görüş noktalarına göre ele alarak tartışmakta ve problem çözme ile ilgili alternatif görüşler ortaya çıkarmaktadırlar. Tartışmada esas olan noktalardan biri; grubun birlikte düşünme ve düşüncelerini belli bir mantık örüntüsü içinde ifade etme çabasıdır. Öğrencilerin düşünme, ifade becerileri ve demokratik tutum geliştirmelerine katkı sağlamaktadır.

5.2.1.3. Sorun (Problem) Çözme

Özellikle Bilimsel Araştırma Yöntemleri ve Akademik ve Mesleki Gelişim Projesi derslerinde uygulanan bir yöntem olup öğrencinin bir konuyu başından sonuna kadar ele alması ve irdelemesi sağlanmaktadır. Bu kapsamda; (a) Sorun belirlenir, (b) Sorun tanımlanır, (c) Olası çözüm yolları aranır ve hipotez geliştirilir, (d) Çözüm yolu sınanır, (e) Sınama doğru çözüme götürürse hipotez doğrulandığı için genellemeye gidilir, (f) Sınama doğru çözüme götürmezse, geriye dönülerek sınama etkinlikleri gözden geçirilir, seçilen diğer bir hipotez tekrar sınanır. Bu yöntem öğrencinin problem çözme, bağımsız çalışma, yaratıcı düşünme, eleştirel düşünme gibi yeteneklerini geliştirmektedir.

5.2.1.4. İşbirlikli Öğrenme

İşbirlikli öğrenme, öğrencilerin ortak bir amaç için birlikte çalışmalarına esasına dayanan bir öğrenme türüdür. Farklı yeteneklere sahip öğrenciler, heterojen gruplarda bir araya gelerek birbirlerine yardımcı olmakta ve birlikte öğrenmektedirler. İşbirliği kurma sırasında yardım etme ve yardım alma, içinde bulunduğu grup birliğinin farkına varma gibi önemli deneyimler edinilmektedir. Böylece gelecekte iş yaşamında çok önemli bir beceri olan ekip çalışmasına yatkınlık konusunda kazanımlar gerçekleşmektedir.

5.2.1.5. Proje

Proje tabanlı öğrenim, öğrencileri ilginç sorunlarla uğraşmaya ve bunun sonunda sıra dışı ürünler oluşturmaya yönlendiren bir öğretim yoludur. Öğrencilerin yaratıcılıklarını kullanmalarına olanak sağlar ve olaylara geniş açıdan bakmalarını gerektirir.

5.2.1.6. Beyin Fırtınası

Beyin fırtınası, değerlendirme ya da sınırlama olmaksızın bir sorunun çözümüne ilişkin mümkün olduğunca çok çözüm yollarını elde etmek için düzenlenmiş olan bir grup çalışması sürecidir. Beyin fırtınasının amacı, öğrencilerin fikir üretmelerini sağlamak ve kendilerini ifade etmelerini kolaylaştırmaktır. Bu teknik, üst düzey tartışma tekniği olarak kullanılmaktadır.

5.2.1.7. Ders Notları ve Kitapları

Öğretim planındaki tüm derslerde, ilk hafta ders içeriği ve akışı doğrultusunda ders kapsamında kullanılacak temel ve yardımcı kaynaklar, ders notları ve diğer materyaller hakkında bilgi verilmektedir. Bu bilgiler ayrıca Bologna Bilgi Sistemi ve Öğrenci Bilgi Sistemi üzerinden öğrenciler ile paylaşılmaktadır. İlerleyen dönemlerde söz konusu yöntemlerin geliştirilmesi ve çeşitlendirilmesi planlanmaktadır.

Eğitim planının öngörüldüğü biçimde uygulanmasını güvence altına alacak ve sürekli gelişimini sağlayacak bir eğitim yönetim sistemi bulunmalıdır.

5.3.1. Öğretim Planının Geliştirilmesine Yönelik Yönetim Sistemi

Afyon Kocatepe Üniversitesi, Sigortacılık Bölümü kuruluşundan bugüne kadarki süreçte Öğretim Planını sürekli iyileştirme ve geliştirme çabası içinde olmuştur. Öğretim Planı,

Bölüm Başkanı ve öğretim elemanlarından oluşan Bölüm Kurulu tarafından sürekli olarak incelenmektedir. Bu kurul, tüm bölüm öğretim elemanlarını Öğretim Planı konusunda bilgilendirmekte ve Akademik Kurulda alınan kararlar doğrultusunda çalışmalarını yürütmektedir. Her akademik yılda açılması planlanan derslere yönelik öğretim üyesi görevlendirmesi Bölüm Kurul kararı ve Yüksekökol onayı ile gerçekleştirilmektedir. Güz ve bahar yarıyılları sonunda yapılan Bölüm Kurul toplantılarında, o yarıyılın değerlendirilmesi yapılmakta ve gelecek yarıyıl için de görüş ve öneriler alınmaktadır. Öğretim planının yürütülmesinde, akademik açılış ve kapanış toplantılarına ilave olarak bölümde görevli öğretim elemanları ile belirli aralıklarla toplantılar yapılmaktadır. Düzenlenen bu toplantılarda, yüksekökol yönetiminden, öğretim elemanlarından ve öğrencilerden gelen geri bildirimlere göre planlama yapılmaktadır. Öğretim planında yer alan derslerin içerik, değerlendirme, öğrenim çıktıları, ders planı vb. bilgilerinin standart bir şekilde sunumu ve uygulama birliği için her derse ait ders planı Bologna Bilgi Sistemine tanımlanmaktadır. Sigortacılık Bölümü öğretim planı AKÜ Bologna Bilgi Sistemi ile yürütülmektedir. Bölüm öğretim planında yer alan tüm bilgiler (ders çıktıları, ders içerikleri, ders kaynakları vb.) dönem başında bu sistem yardımı ile güncellenmektedir. Eğitim Planı, En az bir yıllık ya da en az 32 kredi ya da en az 60 AKTS kredisi tutarında temel bilim eğitimi içermelidir.

5.4. Öğretim Planında "Temel Bilim Eğitimi" Düzeyi

Öğretim planında yer alan temel bilimler 60 AKTS'den fazladır.

En az bir buçuk yıllık ya da en az 48 kredi ya da en az 90 AKTS kredisi tutarında temel (mühendislik, fen, sağlık...vb.) bilimleri ve ilgili disipline uygun meslek eğitimi. İçermelidir.

5.5. Öğretim Planında İlgili Disipline Uygun Mesleki Eğitim Düzeyi

Yeni kurulan sigortacılık bölümünde akademik kadronun niceliksel yetersizliği nedeniyle henüz bu konuda net bir planlama yapılamamakla birlikte, bölüm kadrosunun özellikle 2021-2022 eğitim-öğretim döneminde dışarıdan ders görevlendirmesi ile katkıda bulunan öğretim elemanlarının alan uzmanlık derslerine sağladıkları katkılarla önemli gelişmeler kaydettiği değerlendirilmektedir. Bu sürecin söz konusu nitelikteki öğretim elemanlarının birim kadrosuna kalıcı olarak dahil edilmesi ile geliştirilmeye devam edilmesi planlanmaktadır.

Eğitim programının teknik içeriğini bütünleyen ve program amaçları doğrultusunda genel eğitim olmalıdır.

5.6.1. Öğretim Planının Program Öğretim Amaçları ve Çıktılarına Erişim Desteği

Öğretim planının program öğretim amaçlarına katkı düzeyi ve program çıktılarına katkı düzeyi daha önceki ilgili kısımlarda ekte sunulan tablolarda gösterilmiştir.

5.6.2. Öğretim Planının Programa Özgü Ölçütleri Sağlama Düzeyi

Sigortacılık Bölümü öğretim planının Programa Özgü Ölçütlere (PÖÖ) katkı düzeyi daha önceki ilgili kısımlarda ekte sunulan tablolarda gösterilmiştir.

Öğrenciler, önceki derslerde edindikleri bilgi ve becerileri kullanacakları, ilgili standartları ve gerçekçi kısıtları ve koşulları içerecek bir ana uygulama/tasarım deneyimiyle, hazır hale getirilmelidir.

5.7. Öğretim Planı Uygulama Deneyimi

Sigortacılık Bölümü öğretim planında, teorik ve uygulamalı eğitimin yanı sıra öğrenilenlerin alanda uygulanmasına yönelik "Staj" (Zorunlu) uygulaması bulunmaktadır. "Staj" kapsamında, öğrenciler sektör işletmelerinde dönem içerisinde aldıkları teorik ve uygulamalı dersleri stajlarında uygulamalı olarak gerçekleştirmekte ve bilgi, beceri ve yetkinliklerini geliştirerek güncel tutmakta ve gerçekçi koşullar ile öğrendiklerini birleştirmektedirler.

5.7.1. Staj

Staj, öğrencilerin derslerde edindikleri teorik ve uygulamalı bilgileri sektördeki işletmelerde uygulama imkânı buldukları bir öğrenme yöntemidir. Bu amaçla öğrenciler eğitim süreleri içerisinde herhangi bir yaz döneminde 30 işgünü staj yapmaktadırlar.

Öğretim kadrosu, her biri yeterli düzeyde olmak üzere, öğretim üyesi-öğrenci ilişkisini, öğrenci danışmanlığını, üniversiteye hizmeti, mesleki gelişimi, sanayi, mesleki kuruluşlar ve işverenlerle ilişkiyi sürdürebilmeyi sağlayacak ve programın tüm alanlarını kapsayacak biçimde sayıca yeterli olmalıdır.

Tablo 5. 1 Öğretim Planı
[Program Adı]

Ders Kodu	Ders adı ¹	Öğretim Dili ²	Kategori (AKTS Kredisi) ³				Diğer ⁴
			Alanına uygun temel öğretim	Alanına uygun öğretim	Seçmeli Dersler		
					Alan içi	Alan dışı	
1. Yarıyıl							
SGB109	YÖNETİM BİLİMİ	TÜRKÇE		x			
YAD101	YABANCI DİL I	TÜRKÇE		x			
KP101	KARİYER PLANLAMA	TÜRKÇE		x		X	
SGB103	GENEL İSTATİSTİK I	TÜRKÇE	x				
SGB105	GENEL İKTİSAT I	TÜRKÇE	x				
TUR101	TÜRK DİLİ I	TÜRKÇE		x			
AIİT101	ATATÜRK İLKELERİ VE İNKILAP TARİHİ I	TÜRKÇE		x			
SGB107	SOSYAL GÜVENLİK	TÜRKÇE	x				
SGB101	PAZARLAMA	TÜRKÇE	x				
SD103	KİŞİLER ARASI İLETİŞİM	TÜRKÇE		x		X	
SD101	ÜNİVERSİTE YAŞAMINA UYUM PROGRAMI	TÜRKÇE		x		X	
2. Yarıyıl							
YAD102	YABANCI DİL II	TÜRKÇE		x			
SGB104	GENEL İSTATİSTİK II	TÜRKÇE	x				
SGB102	SİGORTACILIĞA GİRİŞ	TÜRKÇE	x				
SGB110	HUKUKUN TEMEL KAVRAMLARI	TÜRKÇE	x				
SD104	KALİTE YÖNETİMİ	TÜRKÇE		x			
TUR102	TÜRK DİLİ II	TÜRKÇE		x			
AIİT102	ATATÜRK İLKELERİ VE İNKILAP TARİHİ II	TÜRKÇE		x			
SGB108	SAĞLIK SİGORTACILIĞI	TÜRKÇE	x				
SGB106	GENEL İKTİSAT II	TÜRKÇE	x				

Ders Kodu	Ders adı ¹	Öğretim Dili ²	Kategori (AKTS Kredisi) ³				Diğer ⁴
			Alanına uygun temel öğretim	Alanına uygun öğretim	Seçmeli Dersler		
					Alan içi	Alan dışı	
SD102	ÖRGÜTSEL DAVRANIŞ	TÜRKÇE				X	
SD106	SOSYAL POLİTİKA	TÜRKÇE				X	
3. Yarıyıl							
SGB201	FİNANSAL YÖNETİM I	TÜRKÇE	x				
SGB203	KARAR VERME VE PROBLEM ÇÖZME TEKNİKLERİ	TÜRKÇE	x				
SGB209	OLASILIK	TÜRKÇE	x				
SGB207	MESLEKİ İNGİLİZCE I	TÜRKÇE	x				
SGB211	YÖNETİMDE LİDERLİK	TÜRKÇE		x			
SGB205	BİLİMSEL ARAŞTIRMA YÖNTEMLERİ	TÜRKÇE		x			
ALN201	İLK YARDIM	TÜRKÇE				X	
ALN205	TÜKETİCİ DAVRANIŞLARI	TÜRKÇE			X		
4. Yarıyıl							
SGB202	FİNANSAL YÖNETİM II	TÜRKÇE	x				
SGB210	SOSYAL GÜVENLİK HUKUKU	TÜRKÇE	x				
SGB204	TEMEL BİLGİ TEKNOLOJİLERİ KULLANIMI	TÜRKÇE		x			
SGB206	SİGORTA İSTATİSTİĞİ	TÜRKÇE	x				
SGB208	MESLEKİ İNGİLİZCE II	TÜRKÇE	x				
GRS202	GİRİŞİMCİLİK	TÜRKÇE		x			
ALN206	İNSAN KAYNAKLARI YÖNETİMİ	TÜRKÇE			X		
5. Yarıyıl							
SGB301	SOSYAL GÜVENLİK AKTÜERYASI	TÜRKÇE	x				
SGB303	MUHASEBEYE GİRİŞ	TÜRKÇE		x			
SGB305	RİSK YÖNETİMİ VE SİGORTACILIK	TÜRKÇE	x				
SGB307	SÜRDÜRÜLEBİLİR SİGORTA UYGULAMALARI	TÜRKÇE	x				
SGB309	HAYAT DIŞI SİGORTALAR	TÜRKÇE	x				
GC301	GÖNÜLLÜLÜK ÇALIŞMALARI	TÜRKÇE			X		

Ders Kodu	Ders adı ¹	Öğretim Dili ²	Kategori (AKTS Kredisi) ³				
			Alanına uygun temel öğretim	Alanına uygun öğretim	Seçmeli Dersler		Diğer ⁴
					Alan içi	Alan dışı	
PROGRAMDAKİ KATEGORİ TOPLAMLARI ⁵							
MEZUNİYET İÇİN TOPLAM KREDİ							
TOPLAMLARIN GENEL TOPLAMDAKİ YÜZDESİ							
Toplamlar bu satırlardan en az birini sağlamalıdır	En düşük AKTS kredisi		60	90	60		
	En düşük yüzde		% 25	% 37,5	%25		

¹Öğretim dili Türkçe olmasa bile ders adını Türkçe veriniz.

²Öğretim dilini yazınız.

³Yukarıdaki kategoriler için derslerin ilgili akreditasyon kuruluşunun ölçütlerini sağlama kontrolü öğretim malzemeleri ve öğrenci çalışmalarına bakılarak yapılacaktır.

⁴Diğer: Yukarıdaki 3 kategoriye girmeyen dersler. Örnekler: Temel Bilgisayar Kullanımı ve Programlama, 2547 sayılı Kanununun 5(i) maddesi kapsamında okutulan dersler, bireysel beceri geliştirmeye yönelik spor, müzik vb.

⁵Toplam krediler ve yüzdeleri hesaplanırken; zorunlu derslerin tümü kullanılmalıdır. Seçmeli derslerin ise **sadece öğretim planında yer aldığı sayı kadari** kullanılmalıdır.

Tablo 5.2 Yarıyılar Temelinde Ders Planı

2020/2021 AKADEMİK YILI DERS PLANI ^{1,2}										
I. YARIYIL / GÜZ					II. YARIYIL / BAHAR					
DERSİN KODU ve ADI	Haftalık ders saati ³			AKTS	DERSİN KODU ve ADI	Haftalık ders saati			AKTS	
	T	U	L			T	U	L		
SGB109 YÖNETİM BİLİMİ	3	0		5	YAD102 YABANCI DİL II	3	0		3	
YAD101 YABANCI DİL I	3	0		3	SGB104 GENEL İSTATİSTİK II	2	2		4	
SGB103 GENEL İSTATİSTİK I	2	2		4	SGB102 SİGORTACILIĞA GİRİŞ	3	0		3	
SGB105 GENEL İKTİSAT I	4	0		4	SGB110 HUKUKUN TEMEL KAVRAMLARI	3	0		3	
TUR101 TÜRK DİLİ I	2	0		2	TUR102 TÜRK DİLİ II	2	0		2	
AIİT101 ATATÜRK İLKELERİ VE İNKILAP TARİHİ I	2	0		2	AIİT102 ATATÜRK İLKELERİ VE İNKILAP TARİHİ II	2	0		2	
SGB107 SOSYAL GÜVENLİK	3	0		4	SGB108 SAĞLIK SİGORTACILIĞI	3	0		3	
SGB101 PAZARLAMA	3	0		4	SGB106 GENEL İKTİSAT II	3	0		4	
SD103 SEÇMELİ DERS	2	0		2	SD102 SEÇMELİ DERS	3	0		6	
Toplam Kredi				30	Toplam Kredi				30	
III. YARIYIL / GÜZ					IV. YARIYIL / BAHAR					
DERSİN ADI	Haftalık ders saati			AKTS	DERSİN KODU ve ADI	Haftalık ders saati			AKTS	
	T	U	L			T	U	L		
SGB201 FİNANSAL YÖNETİM I	3	0		6	SGB202 FİNANSAL YÖNETİM II	3	0		6	
SGB203 KARAR VERME VE PROBLEM ÇÖZME TEKNİKLERİ	2	0		6	SGB210 SOSYAL GÜVENLİK HUKUKU	3	0		5	
SGB209 OLASILIK	3	0		3	SGB204 TEMEL BİLGİ TEKNOLOJİLERİ KULLANIMI	2	0		2	
SGB207 MESLEKİ İNGİLİZCE I	3	0		4	SGB206 SİGORTA İSTATİSTİĞİ	2	1		6	
SGB211 YÖNETİMDE LİDERLİK	3	0		4	SGB208 MESLEKİ İNGİLİZCE II	3	0		5	
SGB205 BİLİMSEL ARAŞTIRMA YÖNTEMLERİ	3	0		5	GRS202 GİRİŞİMCİLİK	3	0		4	
ALN201 SEÇMELİ DERS	2	0		2	ALN206 SEÇMELİ DERS	2	0		2	
Toplam Kredi				30	Toplam Kredi				30	

V. YARIYIL / GÜZ					VI. YARIYIL / BAHAR				
DERSİN KODU ve ADI	Haftalık ders saati			AKTS	DERSİN KODU ve ADI	Haftalık ders saati			AKTS
	T	U	L			T	U	L	
SOSYAL GÜVENLİK AKTÜERYASI	2	1		4	AKTÜERYAL RİSK TEORİSİ	2	2		4
MUHASEBEYE GİRİŞ	3	1		4	SİGORTA MUHASEBESİ	2	1		2
RİSK YÖNETİMİ VE SİGORTACILIK	3	0		4	SİGORTA MATEMATİĞİ	2	1		2
SÜRDÜRÜLEBİLİR SİGORTA UYGULAMALARI	3	0		3	SİGORTA ETİĞİ	2	0		1
HAYAT DIŞI SİGORTALAR	3	0		3	SEÇMELİ DERS	2	0		6
SEÇMELİ DERS	3	0		6	SEÇMELİ DERS	2	0		6
SEÇMELİ DERS	3	0		6					
Toplam Kredi				30	Toplam Kredi				30
VII. YARIYIL / GÜZ					VIII. YARIYIL / BAHAR				
DERSİN KODU ve ADI	Haftalık ders saati			AKTS	DERSİN KODU ve ADI	Haftalık ders saati			AKTS
	T	U	L			T	U	L	
AKTÜERYA UYGULAMALARI	2	2		4	BİTİRME PROJESİ	4	0		8
RİSK YÖNETİMİ VE SİGORTACILIK	3	0		3	MÜŞTERİ İLİŞKİLERİ YÖNETİMİ	2	2		5
AVRUPA BİRLİĞİNDE SİGORTACILIK	3	0		4	ULUSLARARASI FİNANSAL PİYASALAR	2	2		5
MAKRO İKTİSAT	2	2		4	SEÇMELİ DERS	3	0		6
PARA POLİTİKASI	2	2		3	SEÇMELİ DERS	3	0		6
SEÇMELİ DERS	3	0		6					
SEÇMELİ DERS	3	0		6					
Toplam Kredi				30	Toplam Kredi				30

¹Seçmeli dersleri, yarıyılında, tek satırda ve kod yazmadan **Seçmeli Ders** olarak yazınız. Yazılan AKTS, o yarıyılıda alınması gereken seçmeli derslerin AKTS kredilerinin toplamı olmalıdır.

²Alınabilecek seçmeli derslerin (Alan içi/Alan dışı) tümünü yarıyıl bazında Tablo 5.3'te veriniz.

³T: Teorik, U: Uygulama (problem çözümü, alan çalışması, tartışma vb.), L: Laboratuvar

Tablo 5.3 Yarıyıl Temelinde Sunulan Seçmeli Dersler
(Her yarıyıl için yeteri kadar satır eklenebilir)

I. YARIYIL /GÜZ						
DERSİN KODU ve ADI	Haftalık ders saati ¹			AKTS	ALAN İÇİ (Evet/Hayır)	ALAN DIŞI (Evet/Hayır)
	T	U	L			
KİŞİLERARASI İLETİŞİM	2	0	2	2		X
KARİYER PLANLAMA	1	2	2	2		X
LİDERLİK	2	0	2	2		X
ÜNİVERSİTE YAŞAMINA UYUM PROGRAMI	2	0	2	2		X
II. YARIYIL /GÜZ						
DERSİN KODU ve ADI	Haftalık ders saati ¹			AKTS	ALAN İÇİ (Evet/Hayır)	ALAN DIŞI (Evet/Hayır)
	T	U	L			
ÖRGÜTSEL DAVRANIŞ	3	0	3	6		X
KALİTE YÖNETİMİ	3	0	3	6		X
SOSYAL POLİTİKA	3	0	3	6		X
Toplam Kredi						
III. YARIYIL /GÜZ						
DERSİN KODU ve ADI	Haftalık ders saati ¹			AKTS	ALAN İÇİ (Evet/Hayır)	ALAN DIŞI (Evet/Hayır)
	T	U	L			
İLK YARDIM	2	0	2	2		X
SOSYOLOJİ	2	0	2	2		X
TÜKETİCİ DAVRANIŞLARI	2	0	2	2	X	
Toplam Kredi						
IV. YARIYIL /GÜZ						
DERSİN KODU ve ADI	Haftalık ders saati ¹			AKTS	ALAN İÇİ (Evet/Hayır)	ALAN DIŞI (Evet/Hayır)
	T	U	L			
İNSAN KAYNAKLARI YÖNETİMİ	2	0	2	2	X	
ÖRGÜTSEL MOTİVASYON	2	0	2	2	X	
STRES YÖNETİMİ	2	0	2	2	X	
Toplam Kredi						
V. YARIYIL /GÜZ						
DERSİN KODU ve ADI	Haftalık ders saati ¹			AKTS	ALAN İÇİ (Evet/Hayır)	ALAN DIŞI (Evet/Hayır)
	T	U	L			
TÜRKİYE'NİN TOPLUMSAL YAPISI	3	0	3	6		X
GÖNÜLLÜLÜK ÇALIŞMALARI	1	2	3	6	X	
KAMU POLİTİKASI	3	0	3	6		X

KAMU MALİYESİ	3	0	3	6		X
SAĞLIK SOSYOLOJİSİ	3	0	3	6		X
SAĞLIK İŞLETMELERİNDE DAVRANIŞ	3	0	3	6		X
Toplam Kredi						
VI. YARIYIL /GÜZ						
DERSİN KODU ve ADI	Haftalık ders saati ¹			AKTS	ALAN İÇİ (Evet/Hayır)	ALAN DIŞI (Evet/Hayır)
	T	U	L			
HALKLA İLİŞKİLER	2	0	2	6		X
BİLGİ YÖNETİMİ	2	0	2	6		X
ULUSLARARASI ÖRGÜTLER	2	0	2	6		X
İŞ SAĞLIĞI VE GÜVENLİĞİ	2	0	2	6		X
ERGONOMİ	2	0	2	6		X
SAĞLIK HUKUKU	2	0	2	6		X
Toplam Kredi						
VII. YARIYIL /GÜZ						
DERSİN KODU ve ADI	Haftalık ders saati ¹			AKTS	ALAN İÇİ (Evet/Hayır)	ALAN DIŞI (Evet/Hayır)
	T	U	L			
AFET YÖNETİMİ	3	0	3	6		X
STRATEJİK YÖNETİM	3	0	3	6		X
KAMU YÖNETİMİNDE ÇAĞDAŞ YAKLAŞIMLAR	3	0	3	6		X
SİGORTACILIKTA GENOM ETİĞİ	3	0	3	6	X	
BANKACILIKTA HAZİNE VE FON YÖNETİMİ	3	0	3	6	X	
MALİ ANALİZ	3	0	3	6	X	
Toplam Kredi						
VIII. YARIYIL /GÜZ						
DERSİN KODU ve ADI	Haftalık ders saati ¹			AKTS	ALAN İÇİ (Evet/Hayır)	ALAN DIŞI (Evet/Hayır)
	T	U	L			
ŞİRKETLER HUKUKU	3	0	3	6	X	
BİLİŞİM HUKUKU	3	0	3	6	X	
TİCARET HUKUKU	3	0	3	6	X	
YATIRIM ANALİZİ VE PORTFÖY YÖNETİMİ	3	0	3	6	X	
BÜYÜK VERİ ANALİZİ	3	0	3	6		X
MENKUL KIYMET YATIRIMLARI	3	0	3	6	X	
Toplam Kredi						

¹T: Teorik, U: Uygulama (problem çözümü, alan çalışması, tartışma vb.), L: Laboratuvar.

Tablo 5.4 Ders ve Sınıf Büyüklükleri
Sigortacılık

Dersin kodu	Dersin adı	Son İki Yarıyıda Açılan Şube Sayısı	En Kalabalık Şubedeki Öğrenci Sayısı	Haftalık Ders Saati				AKTS
				Teorik	Uygulama	Laboratuvar	Diğer	
SGB301	SOSYAL GÜVENLİK AKTÜERYASI	1	7	2	1			4
SGB303	MUHASEBEYE GİRİŞ	1	7	3	1			4
SGB305	RİSK YÖNETİMİ VE SİGORTACILIK	1	7	3	0			4
SGB307	SÜRDÜRÜLEBİLİR SİGORTA UYGULAMALARI	1	7	3	0			3
SGB309	HAYAT DIŞI SİGORTALAR	1	7	3	0			3
SD303	KAMU POLİTİKASI	1	7	3	0			6
GC301	GÖNÜLLÜLÜK ÇALIŞMALARI	1	7	3	0			6
SGB302	AKTÜERYAL RİSK TEORİSİ	1	7	2	2			4
SGB304	SİGORTA MUHASEBESİ	1	7	2	1			2
SGB306	SİGORTA MATEMATİĞİ	1	7	2	1			2
SGB308	SİGORTA ETİĞİ	1	7	2	0			1
SD306	ULUSLARARASI ÖRGÜTLER	1	7	2	0			6
ALN203	SAĞLIK HUKUKU	1	7	2	0			6
SGB109	YÖNETİM BİLİMİ	1	8	3	0			5
YAD101	YABANCI DİL I	1	8	3	0			3
KP101	KARİYER PLANLAMA	1	8	2	2			4
SGB103	GENEL İSTATİSTİK I	1	8	2	2			4
SGB105	GENEL İKTİSAT I	1	8	4	0			4
TUR101	TÜRK DİLİ I	1	8	2	0			2
Alit101	ATATÜRK İLKELERİ VE İNKILAP TARİHİ I	1	8	2	0			2
SGB107	SOSYAL GÜVENLİK	1	8	3	0			4
SGB101	PAZARLAMA	1	8	3	0			4
SD103	KİŞİLER ARASI İLETİŞİM	1	8	2	0			2
YAD102	YABANCI DİL II	1	8	3	0			3
SGB104	GENEL İSTATİSTİK II	1	8	2	2			4
SGB102	SİGORTACILIĞA GİRİŞ	1	8	3	0			3
SGB110	HUKUKUN TEMEL KAVRAMLARI	1	8	3	0			3
TUR102	TÜRK DİLİ II	1	8	2	0			2
Alit102	ATATÜRK İLKELERİ VE İNKILAP TARİHİ II	1	8	2	0			2
SGB108	SAĞLIK SİGORTACILIĞI	1	8	3	0			3
SGB106	GENEL İKTİSAT II	1	8	3	0			4
SD106	SOSYAL POLİTİKA	1	8	3	0			6

SGB201	FİNANSAL YÖNETİM I	1	20	3	0			6
SGB203	KARAR VERME VE PROBLEM ÇÖZME TEKNİKLERİ	1	20	3	0			6
SGB209	OLASILIK	1	20	3	0			3
SGB207	MESLEKİ İNGİLİZCE I	1	20	3	0			4
SGB211	YÖNETİMDE LİDERLİK	1	20	3	0			4
SGB205	BİLİMSEL ARAŞTIRMA YÖNTEMLERİ	1	20	3	0			5
ALN201	İLK YARDIM	1	20	2	0			2
SGB202	FİNANSAL YÖNETİM II	1	20	3	0			6
SGB210	SOSYAL GÜVENLİK HUKUKU	1	20	3	0			5
SGB204	TEMEL BİLGİ TEKNOLOJİLERİ KULLANIMI	1	20	2	0			2
SGB206	SİGORTA İSTATİSTİĞİ	1	20	2	1			6
SGB208	MESLEKİ İNGİLİZCE II	1	20	3	0			5
GRS202	GİRİŞİMCİLİK	1	20	3	0			4
ALN206	İNSAN KAYNAKLARI YÖNETİMİ	1	20	2	0			2

Tablo 5.5 Ders-Program Çıktısı İlişkisi

1.Yarıyıl Ders Planı															
Ders Kodu	Ders Adı	PÇ1	PÇ2	PÇ3	PÇ4	PÇ5	PÇ6	PÇ7	PÇ8	PÇ9	PÇ10	PÇ11	PÇ12	PÇ13	PÇ14
SGB109	YÖNETİM BİLİMİ	3	5	3	5	5	5	4	1	4	2	5	5	3	5
YAD101	YABANCI DİL I	1	3	1	3	3	3	3	4	2	2	5	5	1	3
KP101	KARİYER PLANLAMA	2	3	1	3	4	3	5	1	4	2	5	5	2	4
SGB103	GENEL İSTATİSTİK I	4	5	5	5	4	5	2	1	4	2	3	4	5	2
SGB105	GENEL İKTİSAT I	4	5	5	4	3	5	2	1	4	2	3	4	5	2
TUR101	TÜRK DİLİ I	1	3	1	3	4	2	3	1	2	2	4	4	2	4
AİİT101	ATATÜRK İLKELERİ VE İNKILAP TARİHİ I	1	2	1	3	4	2	3	1	2	2	4	4	2	4
SGB107	SOSYAL GÜVENLİK	3	3	3	4	4	3	4	1	3	2	3	4	4	4
SGB101	PAZARLAMA	3	3	3	4	4	4	4	1	3	2	5	4	4	3
SD103	KİŞİLER ARASI İLETİŞİM	1	4	1	4	5	3	4	1	3	2	5	5	4	5
SD101	ÜNİVERSİTE YAŞAMINA	1	1	1	1	3	2	3	1	3	2	5	5	2	5

	UYUM PROGRAMI														
2.Yarıyıl Ders Planı															
Ders Kodu	Ders Adı	PÇ1	PÇ2	PÇ3	PÇ4	PÇ5	PÇ6	PÇ7	PÇ8	PÇ9	PÇ10	PÇ11	PÇ12	PÇ13	PÇ14
YAD102	YABANCI DİL II	1	3	1	3	3	3	3	4	2	2	4	4	1	3
SGB104	GENEL İSTATİSTİK II	5	5	4	4	5	5	2	2	4	2	3	4	5	2
SGB102	SİGORTACILIĞA GİRİŞ	5	5	3	3	4	3	4	2	3	2	2	4	5	3
SGB110	HUKUKUN TEMEL KAVRAMLARI	3	3	2	3	4	3	3	2	3	2	3	4	4	4
SD104	KALİTE YÖNETİMİ	2	3	2	3	5	5	4	2	4	2	5	5	4	4
TUR102	TÜRK DİLİ II	1	3	1	3	4	2	3	1	2	2	4	4	2	4
AİİT102	ATATÜRK İLKELERİ VE İNKILAP TARİHİ II	1	2	1	3	4	2	3	1	2	2	4	4	2	4
SGB108	SAĞLIK SİGORTACILIĞI	3	4	3	4	4	3	4	3	4	2	2	4	5	3
SGB106	GENEL İKTİSAT II	4	4	4	5	4	4	2	2	4	2	2	4	5	2
SD102	ÖRGÜTSEL DAVRANIŞ	2	4	3	4	4	3	4	2	3	2	5	5	3	4
SD106	SOSYAL POLİTİKA	2	4	3	2	4	3	3	2	3	2	5	5	4	5
3.Yarıyıl Ders Planı															
Ders Kodu	Ders Adı	PÇ1	PÇ2	PÇ3	PÇ4	PÇ5	PÇ6	PÇ7	PÇ8	PÇ9	PÇ10	PÇ11	PÇ12	PÇ13	PÇ14
SGB201	FİNANSAL YÖNETİM I	4	5	5	5	5	4	2	2	5	2	3	4	5	2
SGB203	KARAR VERME VE PROBLEM ÇÖZME TEKNİKLERİ	3	5	4	5	5	5	3	2	5	2	5	5	5	4
SGB209	OLASILIK	4	5	5	5	5	4	2	2	5	4	3	4	5	2
SGB207	MESLEKİ İNGİLİZCE I	2	3	1	4	3	3	3	5	2	2	4	4	2	3
SGB211	YÖNETİMDE LİDERLİK	3	4	3	5	5	4	4	2	4	2	5	5	4	5
SGB205	BİLİMSEL ARAŞTIRMA YÖNTEMLERİ	2	5	4	5	4	5	2	2	5	2	3	5	4	2
ALN2	İLK YARDIM	1	1	1	3	2	3	1	2	2	2	2	4	2	4

01															
ALN2 05	TÜKETİCİ DAVRANIŞLA RI	3	5	4	4	4	4	3	2	4	2	4	4	4	3
4.Yarıyıl Ders Planı															
Ders Kodu	Ders Adı	PÇ1	PÇ2	PÇ 3	PÇ 4	PÇ 5	PÇ 6	PÇ 7	PÇ 8	PÇ 9	PÇ1 0	PÇ1 1	PÇ1 2	PÇ1 3	PÇ1 4
SGB2 02	FİNANSAL YÖNETİM II	5	5	5	5	5	4	2	2	5	2	3	4	5	2
SGB2 10	SOSYAL GÜVENLİK HUKUKU	3	4	3	4	4	3	4	2	3	2	2	4	5	4
SGB2 04	TEMEL BİLGİ TEKNOLOJİLE Rİ KULLANIMI	2	4	4	4	4	4	2	3	4	5	2	4	3	2
SGB2 06	SİGORTA İSTATİSTİĞİ	4	5	5	5	5	5	2	2	5	3	2	4	5	2
SGB2 08	MESLEKİ İNGİLİZCE II	2	4	1	3	3	3	3	5	2	2	3	4	4	3
GRS2 02	GİRİŞİMCİLİK	2	3	2	4	4	4	4	2	4	2	4	4	3	3
ALN2 06	İNSAN KAYNAKLARI YÖNETİMİ	3	4	3	4	4	3	4	2	4	2	5	5	4	4
5.Yarıyıl Ders Planı															
Ders Kodu	Ders Adı	PÇ1	PÇ2	PÇ 3	PÇ 4	PÇ 5	PÇ 6	PÇ 7	PÇ 8	PÇ 9	PÇ1 0	PÇ1 1	PÇ1 2	PÇ1 3	PÇ1 4
	SOSYAL GÜVENLİK AKTÜERYASI	5	5	5	5	5	5	2	2	5	3	2	4	5	2
	MUHASEBEY E GİRİŞ	4	5	5	5	3	3	2	2	5	3	2	4	5	2
	RİSK YÖNETİMİ VE SİGORTACILIK	4	5	5	5	4	4	4	2	5	3	3	4	5	2
	SÜRDÜRÜLEB İLİR SİGORTA UYGULAMAL ARI	3	5	5	4	4	3	3	2	4	3	3	4	5	3
	HAYAT DIŞI SİGORTALAR	3	5	4	4	4	3	2	3	4	2	2	4	5	3
	TÜRKİYE'NİN TOPLUMSAL YAPISI	2	4	3	4	5	3	4	2	3	2	4	5	4	4
	GÖNÜLLÜLÜ K ÇALIŞMALARI	1	3	1	2	4	3	4	2	3	2	2	5	3	5
	KAMU POLİTİKASI	2	4	2	4	4	4	4	2	4	2	4	4	4	4
	SAĞLIK SOSYOLOJİSİ	2	5	2	4	4	3	4	2	3	2	4	4	5	5

6.Yarıyıl Ders Planı															
Ders Kodu	Ders Adı	PÇ1	PÇ2	PÇ3	PÇ4	PÇ5	PÇ6	PÇ7	PÇ8	PÇ9	PÇ10	PÇ11	PÇ12	PÇ13	PÇ14
	AKTÜERYAL RİSK TEORİSİ		5	5	5	4	4	2	3	5	3	3	4	5	2
	SİGORTA MUHASEBESİ	5	5	5	5	4	3	2	3	5	4	2	4	5	2
	SİGORTA MATEMATİĞİ	5	5	5	5	4	4	2	3	5	3	2	4	5	2
	SİGORTA ETİĞİ	4	5	4	4	4	3	5	3	3	2	3	4	5	4
	TİCARET HUKUKU	3	4	3	4	4	3	4	2	3	2	3	4	4	3
	İŞ SAĞLIĞI VE GÜVENLİĞİ	3	3	2	3	4	3	3	2	3	2	3	4	3	4
	ERGONOMİ	3	3	2	3	4	3	3	2	3	2	2	4	3	2
	HALKLA İLİŞKİLER	2	3	2	4	4	3	4	2	3	2	5	5	3	5
7.Yarıyıl Ders Planı															
Ders Kodu	Ders Adı	PÇ1	PÇ2	PÇ3	PÇ4	PÇ5	PÇ6	PÇ7	PÇ8	PÇ9	PÇ10	PÇ11	PÇ12	PÇ13	PÇ14
	AKTÜERYA UYGULAMALARI	5	5	5	5	4	4	3	3	5	4	2	4	5	2
	RİSK YÖNETİMİ VE SİGORTACILIK	5	5	5	5	4	5	3	3	5	3	4	4	5	2
	AVRUPA BİRLİĞİNDE SİGORTACILIK	4	5	4	4	4	3	4	3	3	2	2	4	5	3
	BANKACILIKTA HAZİNE VE FON YÖNETİMİ	4	5	5	4	4	4	2	3	5	3	4	4	5	2
	MAKRO İKTİSAT	4	4	5	4	4	4	2	2	5	2	3	4	5	2
	PARA POLİTİKASI	4	4	5	4	4	4	2	2	5	2	3	4	5	2
	AFET YÖNETİMİ	3	4	4	3	5	4	3	2	4	2	4	4	4	5
	BİLGİ YÖNETİMİ	4	4	5	4	5	5	3	2	5	4	5	5	3	4
	SİGORTACILIKTA GENOM ETİĞİ	3	5	4	3	3	3	2	3	4	2	2	4	5	2
8.Yarıyıl Ders Planı															
Ders Kodu	Ders Adı	PÇ1	PÇ2	PÇ3	PÇ4	PÇ5	PÇ6	PÇ7	PÇ8	PÇ9	PÇ10	PÇ11	PÇ12	PÇ13	PÇ14
	BİTİRME PROJESİ	5	5	5	5	4	4	4	3	4	2	4	5	4	4
	MÜŞTERİ	3	4	3	3	4	3	4	2	3	2	5	4	3	4

	İLİŞKİLERİ YÖNETİMİ															
	ULUSLARARASI FİNANSAL PİYASALAR	4	4	4	4	3	3	4	2	4	2	4	4	4	3	
	ŞİRKETLER HUKUKU	4	4	4	3	4	3	4	2	3	2	3	4	4	3	
	BİLİŞİM HUKUKU	3	4	4	3	4	3	3	2	4	3	3	4	4	4	
	BÜYÜK VERİ ANALİZİ	4	5	5	4	5	5	2	2	5	4	4	5	5	3	
	YATIRIM ANALİZİ VE PORTFÖY YÖNETİMİ	5	5	5	4	4	4	3	2	5	2	4	4	5	2	

* İlişki düzeyleri 1 (çok düşük) ve 5 (çok yüksek) arasında ifade edilmiştir

Afyon Kocatepe Üniversitesi
 Enstitüsü / Fakültesi / Yüksekokulu / Meslek Yüksekokulu
 Bölümü / Programı
Ders Tanıtım Formu

Yarıyıl	Dersin Kodu	Dersin Adı	T+U	Ulusal Kredi	AKTS
---------	-------------	------------	-----	--------------	------

Dersin Detayları	
Dersin Dili	
Dersin Düzeyi	Ön Lisans / Lisans / Tezsiz Yüksek Lisans / Tezli Yüksek Lisans / Doktora / Sanatta Yeterlilik
Bölümü / Programı	
Öğrenim Türü	NÖ / İÖ / UÖ
Dersin Türü	Zorunlu/Seçmeli yazılabilir.
Dersin Amacı	Ders ile öğrencilere kazandırılmak istenen hedefleri ifade eden birkaç cümle yazılabilir.
Dersin İçeriği	Dersin amacından ve derste işlenecek konulardan yola çıkılarak birkaç cümlelik kısa bir tanım yazılabilir.
Ön Koşulları	
Dersin Koordinatörü	
Dersi Verenler	
Dersin Yardımcıları	
Dersin Staj Durumu	

Ders Kaynakları	
Ders Notları	
Kaynaklar	Öğrencilerin kullanabilecekleri kitaplar, ders notları ve makaleler yazılabilir. En fazla 5-6 adet kaynak yazılması yeterlidir.
Dokümanlar	
Ödevler	
Sınavlar	

Ders Yapısı	
Matematik ve Temel Bilimler	%
Mühendislik Bilimleri	%
Mühendislik Tasarımı	%
Sosyal Bilimler	%
Eğitim Bilimleri	%
Fen Bilimleri	%
Sağlık Bilimleri	%
Alan Bilgisi	%

Planlanan Öğrenme Aktiviteleri ve Metotları	
--	--

Değerlendirme Ölçütleri		
Yarıyıl Çalışmaları	Sayısı	% Katkı

Ara Sınav		
Kısa Sınav		
Ödev		
Devam		
Uygulama		
Proje		
Yarıyıl Sonu Sınavı		
Toplam		%100

AKTS Hesaplama İçeriği			
Etkinlik	Sayısı	Süre	Toplam İş Yüğü (Saat)
Ders Süresi (x14)			
Laboratuvar			
Uygulama			
Derse özgü staj (varsa)			
Alan Çalışması			
Sınıf Dışı Ders Çalışma Süresi			
Sunum / Seminer Hazırlama			
Proje			
Ödevler			
Ara Sınavlara hazırlanma süresi			
Yarıyıl Sonu Sınavına hazırlanma süresi			
Toplam İş Yüğü		AKTS Kredisi :

Dersin Öğrenme Çıktıları	Bu dersin başarılı bir şekilde tamamlanmasıyla öğrenciler şunları yapabileceklerdir.
Sıra No	Açıklama
Ö1	Dersi başarı ile tamamlayan öğrencilerin kazanacakları bilgi, beceri ve yetkinlikler yazılmalıdır. Öğrenme çıktılarının sayısı genelde 4- 8 arasında olmalı, öğrenme çıktıları tanımlanırken aktif fiiller kullanılmalıdır.
Ö2	
Ö3	
Ö4	
Ö5	
Ö6	

Programın Öğrenme Çıktıları	Program çıktılarının sayısı genelde 10- 15 arasında olmalı, TYYÇ program yeterlilikleri ile uyumlu tanımlanmalıdır. Bu Programın başarılı bir şekilde tamamlanmasıyla öğrenciler şunları yapabileceklerdir.
Sıra No	Açıklama
P1	
P2	
P3	
P4	
P5	
P6	
P7	
P8	
P9	
P10	
P11	

Ders Konuları		
Hafta	Konu	Ön Hazırlık
1		
2		
3		
4		
5		
6		
7		
8	ARASINAV	
9		
10		
11		
12		
13		
14		
15		
16	FINAL	

Dersin Öğrenme Çıktılarının Programın Öğrenme Çıktısına Katkısı															
TÜM	P1	P2	P3	P4	P5	P6	P7	P8	P9	P10	P11	P12	P13	P14	P15
Ö1															
Ö2															
Ö3															
Ö4															
Ö5															
Ö6															
Ö7															
Ö8															
Katkı Düzeyi		1=Çok Düşük			2=Düşük			3=Orta			4=Yüksek			5=Çok Yüksek	

6.1. Öğretim Kadrosunun Sayıca Yeterliliği

Sigortacılık Bölümü, bir doçent doktor, bir doktor öğretim üyesi ve bir Dr. Öğr. Görevlisi olmak üzere üç kişilik akademik kadrosu ile bölüm faaliyetlerini yürütmektedir. Öğretim üyesi asgari kadro sayısının tamamlanması için üniversite yönetiminden talepte bulunulmuştur ve öğretim üyesinin atama süreci devam etmektedir. Hali hazırda bölümün dersleri dış birimlerden öğretim elemanlarına ders görevlendirmesi yapılarak devam etmektedir. İlerleyen yıllar için kadro zenginleştirme ve genişletme çalışmaları devam etmektedir.

Öğretim kadrosu yeterli niteliklere sahip olmalı ve programın etkin bir şekilde sürdürülmesini, değerlendirilmesini ve geliştirilmesini sağlamalıdır.

6.2.2. Öğretim Kadrosunun Ders Verme Dışındaki Nitelikleri

Sigortacılık Bölümü öğretim kadrosunun ders verme dışındaki niteliklerine ilişkin bilgiler ekteki tablolar yardımıyla gösterilmektedir.

Öğretim üyesi atama ve yükseltme kriterleri yukarıda sıralananları sağlamaya ve geliştirmeye yönelik olarak belirlenmiş ve uygulanıyor olmalıdır.

6.3.1. Öğretim Üyesi Atama ve Yükseltme Kriterleri

Öğretim üyesi atama ve yükseltmeler Afyon Kocatepe Üniversitesi Öğretim Üyeliğine Yükseltme ve Atama Yönergesi esaslarına yapılmaktadır. Kadro ilanı sonrasında, öğretim üyeliği kadrolarına başvuracak olan adaylar, 2547 sayılı Kanun ve Öğretim Üyeliğine Yükseltme ve Atama Yönetmeliği ve Afyon Kocatepe Üniversitesi Öğretim Üyeliğine Yükseltme ve Atama Yönergesi kapsamında istenen bilgi ve belgeler ile akademik çalışmalarının yer aldığı dosyayı ilanda belirtilen ilgili birime sunar. Ayrıca başvuru sahibi, dosyasındaki yayınların ve etkinliklerin yer aldığı dijital kopyayı içeren jüri sayısı kadar taşınabilir belleği, başvuru dosyasına ilave eder. İlan edilen kadroya başvuran adayların dosyaları, Rektör tarafından belirlenecek Ön İnceleme ve Değerlendirme Komisyonunca ön incelemeye alınır. Bir rektör yardımcısının başkanlığında, ilandaki unvanlar da dikkate alınarak, en az üç öğretim üyesinden oluşan Ön İnceleme ve Değerlendirme Komisyonu, adayların dosyalarını bu yönergede atanma için şart koşulan asgari koşulları sağlayıp sağlamadığı yönünden inceler ve hazırlayacağı raporu Rektörlüğe sunar. Ön görülen asgari koşulları sağlayan adayın ilan edilen kadrolara başvurusu kabul edilir. Asgari koşullar açısından dosyası reddedilen adaylar, tebliğ tarihinden itibaren yedi gün içerisinde Komisyona sunulmak üzere itirazlarını Rektörlüğe yaparlar. Komisyon yapılan itirazı üç gün içerisinde karara bağlar. Kabul edilen başvuru için Afyon Kocatepe Üniversitesi Öğretim Üyeliğine Yükseltme ve Atama Yönergesinin ilgili maddesine göre süreç başlamış olur. İlgili yönerge Afyon Kocatepe Üniversitesi web sitesinde (<https://personel.aku.edu.tr/2020/11/04/afyon-kocatepe-universitesiogretim-uyeligine-yukseltme-ve-atanma-yonergesi/>) bulunmaktadır. Puanlamaya dayalı ön değerlendirmenin gerektirdiği koşulların sağlanmış olması, akademik atamalarda adaylar için bir hak oluşturmaz.

Sınıflar, laboratuvarlar ve diğer teçhizat, eğitim amaçlarına ve program çıktılarına ulaşmak için yeterli ve öğrenmeye yönelik bir atmosfer hazırlamaya yardımcı olmalıdır.

7.1. Öğretim için Kullanılan Sınıflar ve Donanımı

7.1.1. Öğretim için Kullanılan Sınıflar ve Donanımı

Sigortacılık Bölümünün öğrenim amaçlarından birincisi; “olasılığın matematiksel teorisi ve bileşik faiz teorisinin uygulamasında gerekli analitik beceri ve bileşenleriyle; yatırım, hayat sigortası, genel sigorta problemlerinin ve kapsamlı hesaplama yetkinliği ve yeteneği gerektiren her türlü uygulama probleminin çözümlenmesinde kullanılan istatistiksel teknikler ile öğrencilerini eğitmek ve donatmak”tır. Bu kapsamda yönetici adayı öğrencilerin kavramsal yeteneklerini artırma kapsamında teorik bilgi ve becerilerini geliştirmek önem arz etmektedir. Bunu sağlamak için Tablo 7.1.’de gösterildiği gibi Dinar Uygulamalı Bilimler Yüksekokulu bünyesinde, Sigortacılık Bölümü öğrencilerinin kullanabilmesi için toplam 296 öğrenci kapasiteli 3 derslik, bir adet bilgisayar laboratuvarı, bir adet dil laboratuvarı ve iki adet tasarım laboratuvarı bulunmaktadır. Kullanılan dersliklerin her birinde projeksiyon cihazı, projeksiyon perdesi, dersi veren öğretim elemanının kullanımı için internet bağlantısı, beyaz yazı tahtası ile ergonomik öğrenci masaları ve sıraları yer almaktadır. Derslikler eğitim ve öğretimin verimli ve etkin sürdürülebilmesi için atmosfer açısından uygundur. Yüksekokul bünyesinde yer alan teorik eğitim amaçlı dersliklerin kapasitesi ve teknik donanımı derslerin sürdürülmesi açısından şu an için yeterli düzeydedir ancak ileride bunların sayısının artırılması gerekmektedir.

Tablo 6.1 Öğretim Kadrosu Yük Özeti

Öğretim elemanının adı ve soyadı	TZ,YZ, DSÜ ¹	Son iki yarıyıldaki verdiği dersler (Dersin kodu/kredisi/yarıyılı/yılı) ²	Toplam etkinlik dağılımı ³		
			Öğretim	Araştırma	Diğer ⁴
Emin ÇAĞLAK	TZ	SGB305/6/3.YY/2021-2022	50	40	10
		SGB307/5/4.YY/2021-2022			
		SGB209/3/4.YY/2021-2022			
		SGB403/2/4.YY/2021-2022			
		SGB201/4/4.YY/2021-2022			
		SGB401/3/4.YY/2021-2022			
		SGB104/4/3.YY/2022-2023			
		SGB306/6/3.YY/2022-2023			
		SGB302/3/3.YY/2022-2023			
		SGB206/4/3.YY/2022-2023			
Elvan Akgül	TZ	KP101/2/3.YY/2021-2022	50	40	10
		SGB103/4/3.YY/2021-2022			
		SD103/3/3.YY/2021-2022			
		SGB201/4/3.YY/2021-2022			
		ALN201/3/3.YY/2021-2022			
		AİİT102/2/4.YY/2021-2022			
		SGB111/1/1.YY/2022-2023			
		KP/101/1/1.YY/2022-2023			
		SGB/104/1/2.YY/2022-2023			
		SGB/112/1/2.YY/2022-2023			
		SGB/114/1/2.YY/2022-2023			
		SGB/308/3/2.YY/2022-2023			
		SD/312/3/2.YY/2022-2023			
Serkan GÖKSU	TZ		50	40	10

		SAB113/4/1.YY/2021-2022			
		SGB115/3/1.YY/2021-2022			
		SGB201/3/3.YY/2021-2022			
		GRS202/3/4.YY/2021-2022			
		SGB106/3/2.YY/2021-2022			
		SGB202/3/4.YY/2021-2022			
		SGB302/3/6.YY/2021-2022			
		SD405/3/1YY/2022-2023			
		SGB113/4/1YY/2022-2023			
		SGB205/3/1YY/2022-2023			
		SGB409/4/1YY/2022-2023			
		SGB405/3/1YY/2022-2023			

¹TZ: Tam zamanlı, YZ: Yarı zamanlı, DSÜ: Ders saati ücretli öğretim elemanı.

²Her öğretim elemanı için son iki yarıyıldaki verdiği tüm dersleri (lisansüstü ve başka programda verilen dersler dâhil) sıralayınız. Gerekli olduğunda satır ekleyiniz.

³Etkinlik dağılımını, her bir öğretim elemanının toplam etkinliği %100 olacak biçimde yüzde olarak veriniz.

⁴Uzun süreli izinler ve sektör etkinlikleri bu sütunda gösterilir.

Tablo 6.2 Öğretim Kadrosunun Analizi
[Program Adı]

Öğretim elemanının adı ve soyadı ¹	Unvanı	TZ, YZ, DSÜ ²	Aldığı son akademik unvan	Mezun olduğu son kurum ve mezuniyet yılı	Deneyim süresi, yıl			Etkinlik düzeyi ³ (yüksek, orta, düşük, yok)		
					Kamu/ özel sektör deneyimi	Öğretim deneyimi	Bu kurumdaki deneyimi	Mesleki kuruluşlarda	Araştırmada	Dış paydaşlara verilen danışmanlıkta
Emin Çağlak	Dr. Öğr. Üy.	TZ	Dr. Öğr. Üy.	Pamukkale Üniversitesi/ 2022	17 Yıl	9 Yıl	1 Yıl	Yok	Yüksek	Orta
Serkan Göksu	Dr. Öğr. Üy.	TZ	Dr. Öğr. Üy.	Dumlupınar Üniversitesi/ 2019	14 Yıl	14 Yıl	3 yıl	Yok	Yüksek	Orta
Elvan Akgül	Dr. Öğr. Üy.	TZ	Dr. Öğr. Üy.	Afyon Kocatepe Üniversitesi/ 2018	15 Yıl	2,5 Yıl	2,5 Yıl	Yüksek	Orta	Yok
Mehmet Yaşar	Öğr. Gör.	TZ	Öğr. Gör.	Gazi Üniversitesi /2014	14 Yıl	14 Yıl	3 Yıl	?	?	?

Hayrettin Ertan	Dr. Öğr. Üy.	TZ	Dr. Öğr. Üy.	Afyon Kocatepe Üniversitesi/ 2008	2 Yıl	28 Yıl	28 Yıl	Yüksek	Orta	Orta
Özge Sönmezler Duran	Dr. Öğr. Gör.	TZ	Dr.	Selçuk Üniversitesi/ 2020			11 Yıl	Yok	Orta	Yok
Şekip Şadiye Yaşar	Doç. Dr.	TZ	Doç. Dr.	Gazi Üniversitesi/ 2015	15 Yıl	15 Yıl	3 Yıl	?	?	?
Serhan Haner	Dr. Öğr. Üy.	TZ	Dr. Öğr. Üy.	Süleyman Demirel Üniversitesi /2016			3 Yıl	?	?	?
Gülden Yürektürk	Öğr. Gör.	TZ	Öğr. Gör.	Süleyman Demirel Üniversitesi /2006	3 Yıl	13 Yıl	10 Yıl	Orta	Orta	Yok

¹Tabloyu programdaki her öğretim üyesi için doldurunuz. Gerekliyse ek sayfa kullanabilirsiniz.

²TZ: Tam zamanlı, YZ: Yarı zamanlı, DSÜ: Ders saati ücretli öğretim elemanı.

³Etkinlik düzeyi son 3 yılın ortalamasını yansıtmalıdır.

7.1.2. Öğretim Planında Kullanılan Derslikler ve Kullanımı

Öğretimde kullanılan başlıca sınıflar ve donanımı Tablo 7.1.'de verilmiştir. Dinar Uygulamalı Bilimler Yüksekokulu bünyesinde yer alan 2 derslik, dil ve bilgisayar laboratuvarında Sigortacılık Bölümü öğrencileri derslerine devam etmektedir. Bölümdeki teorik ağırlıklı temel alan dersleri sınıf ortamında yürütülmektedir. Otomasyon sistemlerinin öğretildiği dersler ise bilgisayar laboratuvarında yapılmaktadır. Bilgisayar laboratuvarı 25 adet bilgisayar barındıran bir laboratuvardır.

Öğrencilerin ders dışı etkinlikler yapmalarına olanak veren, sosyal ve kültürel gereksinimlerini karşılayan, mesleki faaliyetlere ortam yaratarak, mesleki gelişimlerini destekleyen ve öğrenci-öğretim üyesi ilişkilerini canlandıran uygun altyapı mevcut olmalıdır.

7.2. Ders Dışı Etkinliklere İlişkin Ortam ve Altyapı

Dinar Uygulamalı Bilimler Yüksekokulunda öğrencilerin ders aralarında sosyalleşebilmeleri için, atıştırma ve çeşitli sıcak soğuk içeceklerle ulaşabilecekleri ve vakit geçirebilecekleri yüksekokul kantini bulunmaktadır. Yüksekokul bahçesinde altışar kişilik kamelyalar bulunmaktadır. Öğrencilerin sosyal ve sportif faaliyet içerisinde bulunabilecekleri basketbol sahası bulunmaktadır.

Programlar öğrencilerine modern mühendislik araçlarını kullanmayı öğrenebilecekleri olanakları sağlamalıdır. Bilgisayar ve enformatik altyapıları, programın eğitim amaçlarını destekleyecek doğrultuda, öğrenci ve öğretim üyelerinin bilimsel ve eğitsel çalışmaları için yeterli düzeyde olmalıdır. Dinar Uygulamalı Bilimler Yüksekokulu bünyesinde, dış paydaşlarla yapılan iş birlikleri ve sağlanan yardımlar neticesinde, 25 adet yüksek teknolojlü donanıma sahip bir bilgisayar laboratuvarı kurulmuş, 2 adet 3 boyutlu yazıcı, ve çeşitli

mühendislik uygulamalarının gerçekleştirilebileceği tasarım temelli makine ve teçhizatlardan oluşan (lazer kesim makinaları, çeşitli plastik, metal ve ahşap tasarım alet ve makinaları) atölyeler oluşturulmuştur. Mevcut durum itibarıyla program öğrencilerine modern mühendislik araçlarını kullanmayı öğrenebilecekleri olanakları sağlamaktadır. Bilgisayar ve enformatik altyapıları, programın eğitim amaçlarını destekleyecek doğrultuda, öğrenci ve öğretim üyelerinin bilimsel ve eğitsel çalışmaları için yeterli düzeydedir. Bunun yanında eldeki mevcut imkanları artırmak için çalışmalar sürmektedir. Öğrencilere sunulan kütüphane olanakları eğitim amaçlarına ve program çıktularına ulaşmak için yeterli düzeyde olmalıdır.

7.4.Kütüphane

Afyon Kocatepe Üniversitesi Kütüphanesi; görevlerini en iyi şekilde yerine getirmek ve üniversitenin en önemli bilgi yuvalarından biri haline gelmek için özverili, kararlı ve her türlü imkânı seferber eden bir prensip anlayışı ile çalışmaktadır. Bu amaçla teknolojik gelişmelere paralel olarak gerek ulusal gerekse uluslararası standartlar takip edilerek, üniversite ve araştırmacılara hizmet verilmektedir. Bütün bu çalışmaların sonucunda üniversite ve araştırmacılar için oluşturulan koleksiyonda ekte yer verilen olanaklar yer almaktadır. Kütüphanede bulunan basılı yayımlar, süreli yayımlar, elektronik kaynaklar ve diğer kütüphane kaynakları öğrencilerin kullanımına sunulmuştur. Ayrıca kütüphane içinde bulunan genel çalışma alanları, grup çalışma odaları, 7/24 çalışma salonu, bilgisayar salonu, self-check cihazı (otomatik ödünç-iade makinesi), katalog tarama bilgisayarları, internet erişimi ve fotokopi-çıkartma hizmetinden öğrencilerimiz faydalanabilmektedir.

Bunun yanında, Dinar Uygulamalı Bilimler Yüksekokulu yerleşkesinde, öğrencilerin daha kolay ulaşabileceği 3553 adet kitap ve 10 kişilik öğrenci çalışma alanına sahip olan yüksekokul kütüphanesi de öğrencilere hizmet vermektedir.

Öğretim ortamında ve öğrenci laboratuvarlarında gerekli güvenlik önlemleri alınmış olmalıdır. Engelliler için altyapı düzenlemesi yapılmış olmalıdır.

7.5.1. Kampüste ve Binada Alınan Güvenlik Önlemleri

Yüksekokul girişinde güvenlik görevlileri bulunmaktadır. Yüksekokul binası girişinde de görev yapan, toplamda iki adet güvenlik görevlisi bulunmaktadır. Ayrıca bina içi ve çevresi 14 adet güvenlik kamerası ile 24 saat izlenmektedir.

7.5.1.2. Programın Gerekli İfade Güvenlik Önlemleri

Program ilave güvenlik önlemleri gerektirmemektedir; ancak uygulama alanları kamera kaydı ile kontrol edilmektedir.

7.5.2. Yangın Önlemleri

7.5.2.1. Kampüs Ortamı ve Eğitim Binasında Alınan Yangın Önlemleri

Afyon Kocatepe Üniversitesi Ahmet Necdet Sezer Kampüsü'nde yer alan tüm akademik, idari ve sosyal amaçlı binalarda 26735 sayılı Binaların Yangından Korunması Hakkında Yönetmelik doğrultusunda yangın önlemleri alınmış durumdadır. Bu kapsamda Dinar Uygulamalı Bilimler Yüksekokulu binası da dâhil olmak üzere, binaların her katında periyodik olarak bakım ve dolumu yapılan yangın tüpleri ile birlikte olası bir yangın durumunda uygulanması gereken yönergeler bulunmaktadır. Bu tedbirlere ek olarak İdari ve Mali İşler Daire Başkanlığı bünyesinde bir adet kampüs içi kullanım amaçlı itfaiye aracı bulunmaktadır. Ayrıca tüm akademik ve idari birimlerde Yangın ve İlk Yardım ekipleri oluşturularak, yangın talimatları kolay görülebilen alanlara asılmış vaziyettedir. Diğer yandan olası iş kazalarının (yangın ve ilk yardım dahil) önlenmesi amacı ile 30/06/2012 tarih 6331 Sayılı İş Sağlığı ve Güvenliği Kanunu'nun 4.,5.,11.,12.,13. maddeleri ile İş Sağlığı ve Güvenliği Kurulları Hakkında Yönetmeliğin 8. Maddesine dayanılarak, Afyon Kocatepe Üniversitesi Senatosu'nun 31/12/2014 tarih ve 2014/110 sayılı kararı ile Afyon Kocatepe Üniversitesi İş Sağlığı ve İş Güvenliği Birimi kurulmuştur.

7.5.2.2. Programın Gerekrettiđi İlave Yangın Önlemleri

Programın gerekrettiđi ilave yangın önlemleri bulunmamaktadır.

7.5.3. İlk Yardım Önlemleri

7.5.3.1. Kampüste ve Binada Sağlanan İlk Yardım Önlemleri

İlk yardım hizmetleri kapsamında tüm akademik ve idari birimlerde Yangın ve İlk Yardım ekipleri oluşturularak, ilk yardım talimatları kolay görülebilen alanlara asılmış; ecza dolapları ise kullanıma tahsis edilmiş vaziyettedir.

7.5.4. Engelliler için Önlemler

Afyon Kocatepe Üniversitesi Engellilere yönelik gerçekleştirmiş olduđu çalışmalar doğrultusunda “Engelsiz Üniversite” Belgesi almıştır. Bu kapsamda yüksekokul ve üniversite genelinde engelliler için geniş çaplı düzenlemeler gerçekleştirilmiştir. Bunun sonucunda da üniversitemiz “Engelsiz Üniversite Ödülleri 2020”de Birincilik Ödülüne layık görülmüştür.

7.5.4.1. Kampüs Ortamında Rampaların Varlığı Yüksekokulda engelli rampaları bulunmakla birlikte eklenen yeni donatılarla uyumlaştırma çalışmaları devam etmektedir.

7.5.4.2. Eğitim Binasında Rampaların Varlığı

Bina girişinde tekerlekli sandalye rampası bulunmaktadır.

7.5.4.3. Eğitim Binasında Engelli Asansörü Varlığı

Bina içerisinde bir adet engelli asansörü bulunmamaktadır.

7.5.4.4. Eğitim Binasında Engelli Lavabosunun Bulunurluđu

Bina içerisinde engelli lavabosu henüz bulunmamaktadır.

Üniversitenin idari desteđi, yapıcı liderliđi, parasal kaynaklar ve dağıtımında izlenen strateji, programın kalitesini ve bunun sürdürülebilmesini sağlayacak düzeyde olmalıdır.

8.1. Bütçe Süreci ve Kurumsal Destek

8.1.1. Program Bütçesinin Oluşturulma Süreci

Sigortacılık Bölümü program bütçesi Dinar Uygulamalı Bilimler Yüksekokulu bütçesi içerisinde yer almaktadır. Aşağıda belirtilen kalemlerden oluşan Dinar Uygulamalı Bilimler Yüksekokulu bütçesi her yıl temmuz ayında teklif olarak Strateji Geliştirme Daire Başkanlığı'na iletilmekte, ilgili daire başkanlığı mali yılsonunda (Aralık ayı) Dinar Uygulamalı Bilimler Yüksekokulu bütçesini netleştirmekte ve takip eden yılın ilk ayında (merkezi bütçe onayına bađlı olarak) onaylamaktadır. Yüksekokul bütçesi içerisinde mali yıl süresince gelir ve giderlerin takibi yapılmakta ve ilgili daire başkanlığına bildirilmektedir. Sigortacılık Bölümü program bütçesi gelirlerinin tamamı döner Sermaye olmaksızın Afyon Kocatepe Üniversitesi merkezi bütçesinden sağlanan destekle oluşmaktadır. İlgili destek her mali yıl, kanun ve yönetmelikler doğrultusunda deđişen oranlarda düzenli olarak bölüme tahsis edilmektedir. Afyon Kocatepe Üniversitesi Dinar Uygulamalı Bilimler Yüksekokulu Bütçe Kalemleri ise;

Temel Maaşlar

Taban Aylığı

Zamlar ve Tazminatlar

Ödenekler

Sosyal Haklar

Ek Çalışma Karşılıkları

Ek Ders Ücretleri

Sosyal Güvenlik Primi Ödemeleri

Sađlık Primi Ödemeleri

Sosyal Güvenlik Primi ödemeleri

Sađlık Primi Ödemeleri

Sosyal Güvenlik Primi Ödemeleri

Kırtasiye Alımları
Temizlik Malzemesi Alımları
Yurtiçi Geçici Görev Yollukları
Yurtiçi Sürekli Görev Yollukları
Büro ve İşyeri Makine ve Teçhizat Alımları
Diğer Dayanıklı Mal ve Malzeme Alımları
Makine Teçhizat Bakım ve Onarım Giderleri
Okul Bakım ve Onarımı Giderleri
Ek Ders Ücretler

Kaynaklar, nitelikli bir öğretim kadrosunu çekecek, tutacak ve mesleki gelişimini sürdürmesini sağlayacak yeterlilikte olmalıdır.

Tablo 7. 1 Program Tarafından Kullanılan Sınıflar

Bulunduğu Kat	Mekan Adı (Derslik)	Büyüküğü (m ²)	Sıra Sayısı	Öğrenci Kapasitesi
1	401	81 m ²	24	80
Zemin	301	56 m ²	15	45
Zemin	302	81 m ²	24	80

Tablo 7.2 Program Tarafından Kullanılan Laboratuvarlar

Bulunduğu Kat	Laboratuvar No	Mekânın Adı (Derslik/Lab)	Büyüküğü (m ²)	Sıra/Masa Sayısı	Öğrenci Kapasitesi
1	1	Yabancı Dil	56 m ²	40	40
1	2	Bilgisayar Laboratuvarı	56 m ²	24	48
1	3	Plastik-Metal Tasarım Laboratuvarı	35 m ²	7	20
1	4	Ahşap Tasarım Laboratuvarı	35 m ²	7	20

Tablo 7.3 Kütüphanede Yer Alan Basılı ve Elektronik Kaynaklar

KÜTÜPHANE BİLGİ KAYNAKLARI (BASILI) :			
Merkez Kütüphane	Basılı Yayınlar		Adet
	Basılı Süreli Yayınlar (Dergiler)		Çeşit
	Tezler		Adet

	Kitap Dışı Kaynaklar (Ekler, Proje vb.)		Adet
	Nadir Eserler (Matbu)		Adet
	Nadir Eserler (El Yazması)		Adet
İslami İlimler Fakültesi (Şube)	Basılı Yayınlar		Adet
TOPLAM			
KÜTÜPHANE BİLGİ KAYNAKLARI (ELEKTRONİK) :			
Merkez Kütüphane	E-kitap (abone + satın)		Adet
	E-dergi (abone)		Adet
	E-tez (abone)		Adet
TOPLAM			

Tablo 7.4 Veritabanları ve Deneme Veritabanları

VERİTABANLARI
AYEUM (Araştırma Yöntemleri Eğitim ve Uygulama Merkezi)
Bmj Journals
Cab Abstract (ULAKBİM)
EBSCO e - Books
EBSCO (EKUAL) Veritabanları
Elsevier e - Book
Emerald e - Journals Premier
Grammarly Premium Aboneliği
IEEE Xplore
IEEE MIT e - Books Library
IGI Global
IThenticate
İdealonline Elektronik Veritabanı
JSTOR Archive Journal Content
Legal Online Veri Tabanı
Mendeley
Nature Journals
Ovid - LWW
ProQuest Dissertations & Theses
Sage

ScienceDirect
Scopus
Sobiad - Sosyal Bilimler Atf Dizini
Springer Link
Taylor & Francis Online Journals (Informaworld)
Turnitin
VETİS
Wiley Online Library
Wiley E-Book Library
World eBook Library
WoS - Web of Science
DENEME VERİTABANLARI
CABI Vetmed Resource Veri Tabanı Deneme Erişimi
Education Source Deneme Erişimi
Engineering Source Deneme Erişimi
Humanities Source Ultimate Deneme Erişimi
Rosetta Stone Library Solution Veritabanı Deneme Erişimi

8.2.Bütçenin Öğretim Kadrosu Açısından Yeterliliği

8.2.1. Öğretim Kadrosu Açısından Bütçenin Yeterliliği

Bölüm öğretim kadrosunun yapılanması ve kısa-orta ve uzun dönemli akademik kadro gelişim planlamaları Dinar Uygulamalı Bilimler Yüksekokulu ve Sigortacılık Bölüm Başkanlığı'nın ortak çalışmaları ile her yıl belirlenmekte ve bu doğrultuda Afyon Kocatepe Üniversitesi Rektörlüğü'ne yıllık olarak kadro ihtiyacı bildirilmektedir. Rektörlük makamı onayı ve merkezi bütçe olanakları doğrultusunda bölüme kadro tahsisi gerçekleştirilmekte, tahsis sürecinde tahsise ilişkin bütçe de sağlanmaktadır. Bunun yanı sıra bölüm öğretim elemanlarına akademik ve mesleki gelişim olanakları sunulmaktadır. Bu süreçte öğretim elemanının bir önceki yıldaki performansına bağlı olarak proje destek ödemeleri artırılabilir.

8.2.2. Öğretim Elemanlarına Kendilerini Geliştirmesi için Sağlanan Bütçe Olanakları

Dinar Uygulamalı Bilimler Yüksekokulunda görevli her öğretim elemanına, her yarıyılıda bir ulusal ya da uluslararası bilimsel etkinliğe katılım için yolluk-yevmiye desteği sağlanmaktadır. Öğretim elemanlarının projeler için ihtiyaç duydukları finansal destekler Afyon Kocatepe Üniversitesi bünyesinde faaliyet gösteren Bilimsel Araştırma Projeleri Koordinasyon Birimi (BAP) tarafından sağlanmaktadır. Bu kapsamda lisansüstü tez projeleri, tematik projeler, fikri ve sınai mülkiyet hakları destek projesi ve kariyer destek projeleri BAP tarafından değerlendirmeye alınmakta ve uygun görülen projeler BAP koordinatörlüğünde yürütülmektedir.

Program için gereken altyapıyı temin etmeye, bakımını yapmaya ve işletmeye yetecek parasal kaynak sağlanmalıdır.

8.3.1. Altyapı ve Donanımı Temin Etmek İçin Parasal Desteğin Yeterliliği

Bölümde ihtiyaç duyulan altyapı ve donanımın temini, ilgili altyapı ve donanımın bakımı ve işletilmesi amacıyla Dinar Uygulamalı Bilimler Yüksekokulu Müdürlüğü, Afyon Kocatepe Üniversitesi Rektörlüğü merkezi bütçesinden finansman talep edilmektedir. Üniversite tarafından yüksekokul için tahsis edilen bütçe teorik ve uygulamalı derslerin sürdürülebilmesi, gerekli ekipman ve malzemelerin tahsisi, makine ve teçhizatın düzenli bakımı, uygulamalı dersler için gerekli malzemelerin temini ve paket programların kiralanması için yeterli düzeydedir.

Buna ek olarak, dersliklerdeki öğretim donanımı (projeksiyon cihazı, perde vb.) her dönem belirli aralıklarla gözden geçirilmekte ve olası aksaklıklar ve sorunlara anında müdahale imkanı edinilmektedir. Bu konularda bütçe planlaması dönem başında yapılmakta ve sağlanan bütçenin yetersiz kaldığı durumlarda, işlerliğin aksatılmaması için üniversite yönetiminden ek bütçe desteği alınmaktadır.

Program gereksinimlerini karşılayacak destek personeli ve kurumsal hizmetler sağlanmalıdır. Teknik ve idari kadrolar, program çıktılarına sağlamaya destek verecek sayı ve nitelikte olmalıdır.

8.4.1. Teknik ve İdari Personelin Sayıca Yeterliliği

Dinar Uygulamalı Bilimler Yüksekokulu kapsamında bir yüksekokul sekreteri bulunmaktadır. Bir müdür sekreteri, bir öğrenci işleri, bir bölüm sekreteri ve bir tahakkuk biriminde olmak üzere dört idari personel ise 2547 sayılı kanunun 13/b-4 maddesi kapsamında geçici görevlerini sürdürmektedir. Kadrolu temizlik görevlisi bulunmamaktadır. Bu hizmetler aynı yerleşke içerisindeki Dinar Meslek Yüksekokulu personeline alınmaktadır. Söz konusu kadro durumlarının iyileştirilmesi gerekmektedir. Dinar Uygulamalı Bilimler Yüksekokulunda teknik personel bulunmamakla birlikte, ihtiyaç olması halinde Bilgi İşlem Daire Başkanlığı, Yapı İşleri ve Teknik Daire Başkanlığı birimlerinden hizmet alınmaktadır.

8.4.2. Teknik ve İdari Personelin Niteliksel Yeterliliği

Yüksekokulumuz idari personeli görevlerini gerçekleştirmede yeterli niteliksel becerilere sahiptir.

8.4.3. İdari Personele Sağlanan Bütçe Olanakları

İdari personelin mesleki becerilerinin gelişimini sağlamak amacıyla üniversite bünyesinde yapılan hizmetiçi eğitimlere katılımları sağlanmaktadır. İlgili eğitimlerin giderleri üniversite rektörlüğü bütçesinden karşılanmakta olup yüksekokul bünyesinden idari personel için ilave bütçe ayrılmamaktadır.

Yükseköğretim kurumunun organizasyonu ile rektörlük, fakülte, bölüm ve varsa diğer alt birimlerin kendi içlerindeki ve aralarındaki tüm karar alma süreçleri, program çıktılarının gerçekleştirilmesini ve eğitim amaçlarına ulaşılmasını destekleyecek şekilde düzenlenmelidir.

Tablo 8.1 Parasal Kaynaklar ve Harcamalar
Afyon Kocatepe Üniversitesi Dinar Uygulamalı Bilimler Yüksekokulu

Harcama kalemi	Mali Yıl		
	Önceki yıl (Gerçekleşen) (TL)	Başvurunun yapıldığı yıl (Bütçelenen) (TL)	Sonraki yıl (Bütçelenen) (TL)

Ücretler ¹	149.009	165.546	200.000
Yolluklar	2.983	0	15.000
Hizmet alımları	-	-	-
Tüketim malları ve malzemeleri alımları	34.982	75.000	85.990
Bakım ve onarım giderleri	-	-	-
Yatırım harcamaları	-	-	-
Döner Sermaye gelirleri ²	-	-	-
Öğrenci harçlarından düşen pay ³	-	-	-
Diğer ⁴	-	-	-

¹Öğretim elemanlarının ek ders, döner sermaye vs. dâhil tüm gelirlerini belirtiniz.

²Döner sermaye gelirlerinden program kullanımı için ayrılan miktarı belirtiniz.

³Öğrenci harçlar fonundan program kullanımı için ayrılan miktarı yazınız.

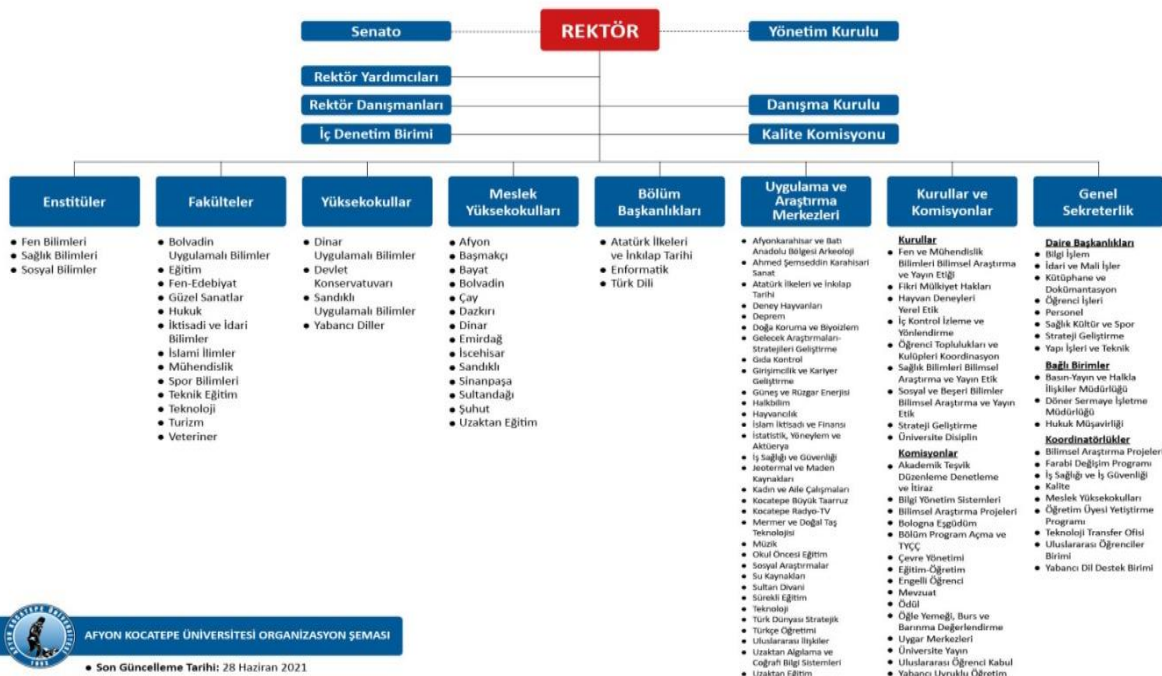
⁴Miktar ve kaynak belirtiniz.

(Tüm bütçe rakamlarımız yazılmıştır.)

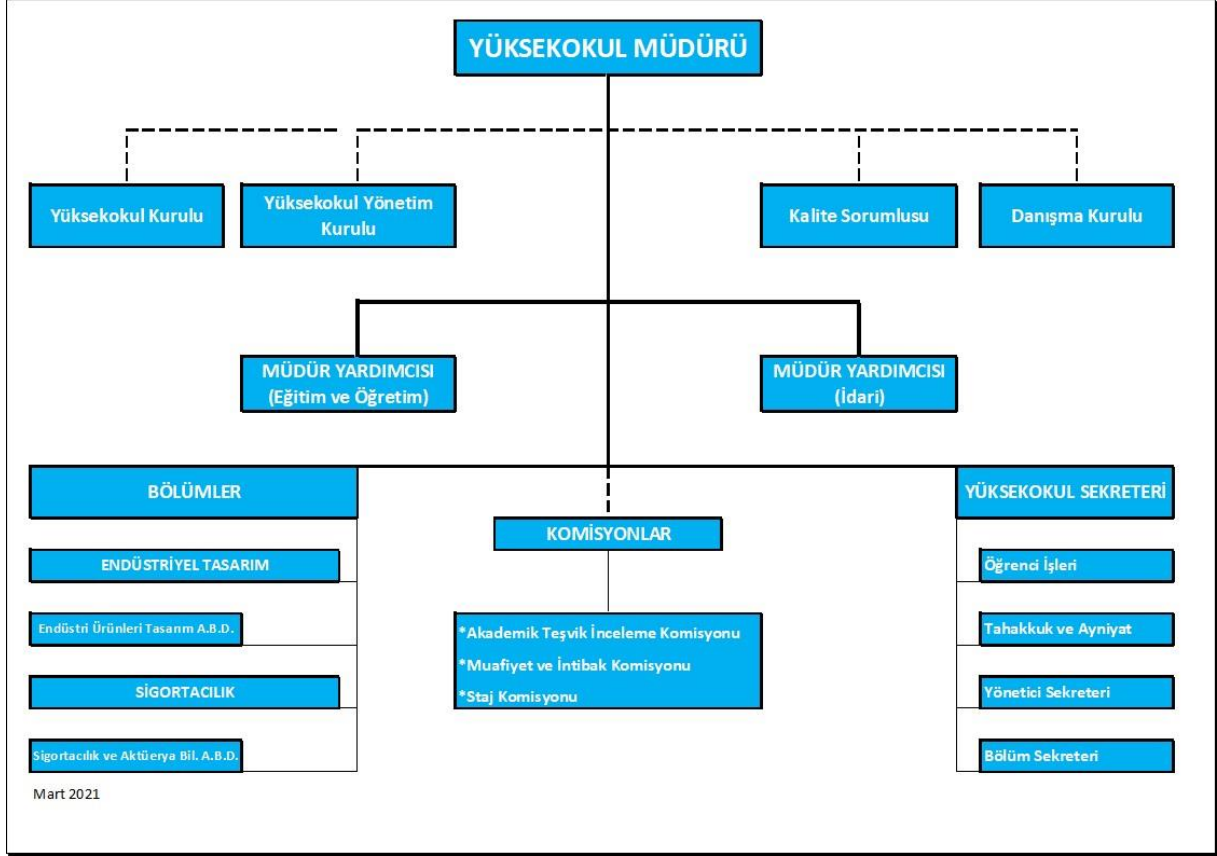
9.1. Kurulan Ölçme Değerlendirme Sisteminin Sürekli İyileştirilmesi

Bölüm Kurul toplantılarında iç ve dış paydaşlardan alınan görüş ve öneriler dışında, bölüm öz görevleri, program öğretim amaçları, program çıktılarının belirlenmesi, öğretim planı (müfredat) ve içeriğinin oluşturulması, eğitim-öğretim kadrosunun belirlenmesi ve eğitim-öğretim altyapısının geliştirilmesi konuları görüşülmektedir. Bölüm kurulunda görüşülen konular ve alınan kararlar eğitim-öğretim faaliyetlerinin sürdürülmesinde önemli bir rol oynamaktadır. Ara sınav ve dönem sonu sınavları, bölüm kurul toplantıları, akademik kurul toplantıları, bölümdeki diğer komisyonların faaliyetleri, öğretim üyelerinin görüşleri ve dış paydaş görüşleri eğitim ve öğretimin sürdürülmesinde ve değerlendirilmesinde dikkate alınmaktadır. Bu kapsamda elde edilen bilgiler bölüm başkanlığı tarafından doğrudan değerlendirilmekle birlikte, aynı zamanda kalite komisyonu tarafından düzenli olarak analiz edilerek dönemlik, yıllık ve beş yıllık sonuçlar oluşturulmaktadır. Bölüm başkanlığının tespitleri ile bölüm kalite komisyonu raporları doğrultusunda gerekli durumlarda eğitim öğretim faaliyetlerinin sürdürülmesine yönelik düzeltici ve geliştirici önlemler alınmaktadır. Dinar Uygulamalı Bilimler Yüksekokulunun idari yapısını gösterir organizasyon şeması (tablo 9.1 ve 9.2), karar alma ve iş akış süreçlerini gösterir belgeler ekte sunulmuştur. Programa Özgü Ölçütler sağlanmalıdır.

Tablo 9.1 Üniversite Organizasyon Şeması



Tablo 9.2 Birim Organizasyon Şeması (Programın bağlı olduğu ana bilim/sanat dalının ve bölümün yer aldığı birime ait organizasyon şemasını ekleyiniz)



10.1. Programa Özgü Ölçütlerin Sağlanma Yöntemi

Sigortacılık Bölümünde programa özgü ölçütlerin sağlanmasında öğretim planı dersleri temel alınmaktadır. Bu kapsamda derslerden öğrenilen bilgi ve becerilerin ölçümü için ara sınavlar ve dönem sonu sınavları somut ölçüm yöntemi olarak kullanılmaktadır. Öğrencilerin dersler ile elde ettiği bilgi beceri ve yetkinliklerin ölçümünde sınavlara ek olarak ödev ve proje hazırlama etkinlikleri, sınıf ortamında belirli bir konunun sunumu, grup aktiviteleri, mesleki uygulamalar, il içi ve/veya dışı teknik geziler ve dersin sorumlu öğretim elemanı tarafından bağımsız olarak ya da sınavlar içerisinde değerlendirilmektedir. Programa özgü ölçütlerin sağlanmasında destekleyici diğer unsurlar ise; Öğrencilerin belirli aralıklarla sektör temsilcileri ile buluşturulması, Öğrencilere yönelik istihdam ve kariyer günü etkinlikleri düzenlenmesi, Derslerden bağımsız olarak organize edilen il dışı geziler, Bölüm öğretim elemanlarının bölüm ile ilgili ulusal ve uluslararası kongrelere katılımı ve buradan elde edilen bilgileri öğrenciler ile paylaşılması şeklinde planlanmaktadır.

SONUÇ

Sigortacılık bölümü dört yıllık eğitim-öğretim geçmişine sahip, 2023 yılında ilk mezunlarını vermiş bir bölümdür. İlk iki yılda önemli oranda artan öğrenci sayısına karşın 2021-2022 döneminde kayıt yaptıran öğrenci sayısı azalmıştır. 2023 yılında kayıt sayıları tekrar artmıştır. Ulusal boyutta üretilen bir politika olarak üniversiteye giriş baraj puanlarının kaldırılması sonucunda bölümün 2023-2024 eğitim-öğretim döneminde öğrenci sayısı beklendiği şekilde tekrar artmıştır. Öğrenci sayısının artma potansiyeli ve bölümün özellikle özel sektördeki sigortacılık konusunda eğitilmiş ve nitelikli personel eksikliği göz önünde bulundurulduğunda, bölüm gelecek açısından umut vermektedir.

Bölüme özellikle mesleki/uzmanlık derslerinde yetkin öğretim elemanı takviyesi yapılması, bunun doğrultusunda eğitim-öğretim faaliyetleri, ölçütlerin sağlanması, imkanların geliştirilmesi gibi süreçlerde iyileştirme için işgücünün artırılmasıyla birlikte programın niteliği ve etkileri olumlu yönde artmaktadır. Bir önceki yıla kıyasla yeni alınan öğretim üyesi

ile uzman olan ğretim elemanı sayısı artmıştır. Bu özellikle müfredatta yer aldığı üzere üçüncü sınıftan itibaren yoğunlaşan alan mesleki/uzmanlık derslerinin öğrenciye yetkin bir şekilde verilebilmesi için olumludur. Bunun yanında, bölümün kendi kadrosunda yer alacak uzman ğretim elemanı sayısının daha da artırılması gerekmekte ve hedeflenmektedir. Öğrenci sayısının artacağı düşünöldüğünde bölüm öğrencilerine daha iyi bir eğitimin sunulması için ilerleyen yıllarda ek dersliklere ve diğere donatılara ihtiyaç duyulacaktır. Buna yönelik olarak ihtiyaçlar, mevcut öğrenci ve eğitim-öğretim deneyimleri ile tespit edilecek ve iyileştirme için planlamalar yapılacaktır. Bölüm öğrenci sayısının artması, bölümün gelişmesi için de itici bir güç olmaktadır. Bu bağlamda önümüzdeki tercih dönemlerinde bölümün öğrenci adayları tarafından tercih edilebilirliğini artıracak akademik ve altyapısal geliştirmelerin yapılması planlanmaktadır.