



AFYON KOCATEPE ÜNİVERSİTESİ

DİNAR UYGULAMALI BİLİMLER  
YÜKSEKOKULU

2024 YILI

BİRİM FAALİYET RAPORU

## HARCAMA YETKİLİSİ SUNUŞU

Yüksekokulumuz Bakanlar Kurulu'nun 12.12.2016 tarih ve 9648 sayılı Kararı ile kurulmuş, 2019-2020 eğitim öğretim yılından itibaren Endüstri Ürünleri Tasarımı ve Sigortacılık ve Aktüerya Bilimleri bölümlerine öğrenci olarak eğitime başlamıştır.

Gelecek için sağlam öngörülerde bulunabilmenin yolu stratejik programların sağlıklı olmasıdır. Çevredeki değişimlere ve gelişimlere uyum sağlamak gerekmektedir. Bilimsel ve kültürel alanda rekabet gücü elde ederek ele geçecek fırsatlardan iyi yararlanmalıdır.

Faaliyet Raporunda, Yüksekokulumuzun misyonu, vizyonu, temel değerleri, politika ve öncelikleri çerçevesinde 2024 yılı verileri doğrultusunda; fiziksel kaynaklara, teknolojik kaynaklara, insan kaynaklarına, mali bilgilere, sunulan hizmetlere, amaç ve hedeflere, faaliyetler ile performansa ilişkin bilgilere ve bunların değerlendirilmesine, kurumun güçlü ve iyileştirmeye açık yönlerinin analizi ile gelişimine ilişkin bilgilere yer verilmiştir. Üstün olduğu veya zayıf olduğu alanları mümkün olduğunca gerçekçi bir gözle tespit etmeye, çözüm önerileri bulmaya çalıştık. Gelecekte program, öğrenci, akademik ve idari personel sayı ve niteliğinin ne olacağı konusunda öngörüler yaparak bu amaçlara ulaşmak için daha çok gayret göstermeyi hedef edindik. Bu amaçlara ulaşma sürecine kurumumuzun tüm çalışanlarının yürekten katılımları esastır.

Faaliyet Raporunun hazırlanmasında emeği geçen herkese teşekkür eder, raporun Yüksekokulumuzun gelişimine katkı sağlayacağı kanaatiyle 2024 Yılı İdare Faaliyet Raporunu kamuoyunun bilgilerine saygıyla sunarım.

Prof.Dr. İsmail ZORLUER  
MÜDÜR

## İÇİNDEKİLER

HARCAMA YETKİLİSİ SUNUŞU .....	ii
İÇİNDEKİLER .....	iii
TABLO LİSTESİ .....	iv
<b>1. GENEL BİLGİLER</b> .....	1
1.1. MİSYON VE VİZYON .....	1
1.2. YETKİ, GÖREV VE SORUMLULUKLAR .....	1
1.3. BİRİME İLİŞKİN BİLGİLER .....	2
1.3.1. İletişim Bilgileri .....	2
1.3.2. Tarihsel Gelişim .....	3
1.3.3. Örgüt Yapısı .....	3
1.3.4. Fiziksel Yapı .....	5
<b>1.3.4.1. Taşınmazlar</b> .....	5
<b>1.3.4.2. Taşınırlar</b> .....	6
1.3.5. Bilgi Kaynakları ve Teknolojik Kaynaklar .....	6
1.3.6. İnsan Kaynakları .....	6
<b>1.3.6.1. Akademik Personel</b> .....	6
<b>1.3.6.2. İdari Personel</b> .....	8
1.3.7. Sunulan Hizmetler .....	10
<b>1.3.7.1. Eğitim- Öğretim Hizmetleri</b> .....	10
<b>1.3.7.2. Araştırma ve Geliştirme Hizmetleri</b> .....	14
<b>1.3.7.3. Sosyal Hizmetler</b> .....	15
<b>1.3.7.4. İdari Hizmetler</b> .....	16
1.3.8. Yönetim ve İç Kontrol Sistemi .....	17
<b>2. AMAÇ VE HEDEFLER</b> .....	18
2.1. BİRİMİN AMAÇLARI .....	18
2.2. BİRİMİN HEDEFLERİ .....	18
<b>3. FAALİYETLERE İLİŞKİN BİLGİ VE DEĞERLENDİRMELER</b> .....	18
3.1. MALİ BİLGİLER .....	18
<b>3.1.1. Bütçe Uygulama Sonuçları</b> .....	18
<b>3.1.2 Mali Denetim Sonuçları</b> .....	19
3.2. PERFORMANS BİLGİLERİ .....	19
<b>4. KURUMSAL KABİLİYET VE KAPASİTENİN DEĞERLENDİRİLMESİ</b> .....	20
4.1. GÜÇLÜ VE GELİŞMEYE AÇIK YÖNLER .....	20
4.1.1. Sigortacılık Programı .....	20
4.1.2. Endüstriyel Tasarım Programı .....	21
4.2. SONUÇ VE DEĞERLENDİRME .....	22
<b>5. ÖNERİ VE TEDBİRLER</b> .....	24
<b>EK-1: İÇ KONTROL GÜVENCE BEYANI</b> .....	25
<b>EK-2: BİRİM YÖNETİM KURULU</b> .....	26

## TABLO LİSTESİ

<b>Tablo 1:</b> İletişim Bilgileri .....	2
<b>Tablo 2:</b> Yüksekokul Komisyonları.....	4
<b>Tablo 3:</b> Endüstriyel Tasarım Bölümü Yönetimi .....	4
<b>Tablo 4:</b> Endüstriyel Tasarım Bölümü Komisyon Bilgileri .....	4
<b>Tablo 5:</b> Sigortacılık Bölümü Yönetimi .....	4
<b>Tablo 6:</b> Sigortacılık Bölümü Komisyon Bilgileri.....	4
<b>Tablo 7:</b> Kapalı ve Açık Alan Bilgileri.....	5
<b>Tablo 8:</b> Birim Hizmet Alanları.....	5
<b>Tablo 9:</b> Eğitim ve Araştırma Alanları .....	5
<b>Tablo 10:</b> Akademik Personel ve İdari Personel Hizmet Alanları.....	5
<b>Tablo 11:</b> Konferans Salonu ve Toplantı Salonlarının Sayı ve Kapasitelerine Göre Dağılımı .....	5
<b>Tablo 12:</b> Taşınır Malzeme Sayı ve Tutarları.....	6
<b>Tablo 13:</b> Taşınırın Etkin Kullanım Oranı .....	6
<b>Tablo 14:</b> Teknolojik Cihazlar .....	6
<b>Tablo 15:</b> Akademik Personelin Unvanları İtibarıyla Yıllara Göre Dağılımı .....	6
<b>Tablo 16:</b> Ders Veren Öğretim Elemanı Sayılarının Programlar İtibarıyla Dağılımı.....	6
<b>Tablo 17:</b> Ders Veren Öğretim Elemanı Başına Düşen Öğrenci Sayısı .....	7
<b>Tablo 18:</b> Akademik Personelin Unvan İtibarıyla Çalıştığı Programlara Göre Dağılımı.....	7
<b>Tablo 19:</b> Akademik Personelin Yaşlara Göre Dağılımı.....	7
<b>Tablo 20:</b> Değişim Programı Kapsamında Giden Akademik Personel.....	7
<b>Tablo 21:</b> Akademik Personelin Kıdem/Hizmet Sürelerine Göre Dağılımı .....	7
<b>Tablo 22:</b> Akademik Personelin Cinsiyete Göre Dağılımı .....	7
<b>Tablo 23:</b> Akademik Personelin Temel Eğitim Alanlarına Göre Dağılımı .....	8
<b>Tablo 24:</b> Hizmet İçi Eğitime ( Eğitimcilerin Eğitimi) Katılan Akademik Personel Sayıları.....	8
<b>Tablo 25:</b> Akademik Personel Memnuniyet Düzeyi.....	8
<b>Tablo 26:</b> İdari Personel Sayıları .....	8
<b>Tablo 27:</b> İdari Personelin Yıllar İtibarıyla Unvanlara Göre Dağılımı.....	8
<b>Tablo 28:</b> İdari Personelin Yaş Grupları İtibarıyla Dağılımı.....	8
<b>Tablo 29:</b> İdari Personelin Hizmet Süreleri İtibarıyla Dağılımı .....	9
<b>Tablo 30:</b> İdari Personelin Cinsiyete Göre Dağılımı .....	9
<b>Tablo 31:</b> İdari Personelin Eğitim Durumuna Göre Dağılımı .....	9
<b>Tablo 32:</b> İdari Personelin Katıldığı Eğitim Bilgileri .....	9
<b>Tablo 33:</b> İdari Personel Memnuniyet Düzeyi .....	9
<b>Tablo 34:</b> Program Bilgileri.....	10
<b>Tablo 35:</b> Programların Bologna Bilgi Paketi Güncelleme Durumu.....	10
<b>Tablo 36:</b> Öz Değerlendirme ve Akran Değerlendirme Yapılan Program Bilgileri.....	10
<b>Tablo 37:</b> Yabancı Dil Hazırlık Eğitimi Uygulayan Programlardaki Öğrenci Sayıları.....	10
<b>Tablo 38:</b> Kontenjan Doluluk Oranları.....	11
<b>Tablo 39:</b> Kayıt Yaptıran Öğrencilerin Başarı Sıralaması.....	11
<b>Tablo 40:</b> Geçiş Yapan Öğrenci Sayıları .....	11
<b>Tablo 41:</b> Yıllar İtibarıyla Öğrenci Sayıları.....	11
<b>Tablo 42:</b> Öğrenim Türlerine Göre Öğrenci Sayıları.....	11
<b>Tablo 43:</b> Formasyon Eğitimi Sertifika Programı Öğrenci Sayıları.....	12
<b>Tablo 44:</b> Öğrencilerin Temel Alanlara Göre Dağılımı.....	12
<b>Tablo 45:</b> Öğrencilerin İllere Göre Dağılımı.....	12
<b>Tablo 46:</b> Yıllar İtibarıyla Uluslararası Öğrenci Sayıları.....	12
<b>Tablo 47:</b> Uluslararası Öğrenci Bilgileri.....	12
<b>Tablo 48:</b> Değişim Programı Kapsamında Giden-Gelen Öğrenci Sayıları.....	13
<b>Tablo 49:</b> Staj Yapan Öğrenci Bilgileri .....	13
<b>Tablo 50:</b> Mezun Durumuna Gelen ve Mezun Olan Öğrenci Sayıları .....	13
<b>Tablo 51:</b> Mezun Bilgi Sistemine Kaydedilen Öğrenci Bilgileri .....	14
<b>Tablo 52:</b> Öğrenci Memnuniyet Düzeyi.....	14
<b>Tablo 53:</b> Yıllık Ders Saati Sayıları.....	14

<b>Tablo 54:</b> Bilimsel Yayınlar.....	14
<b>Tablo 55:</b> Öğretim Elemanlarının Uluslararası Yayın ve Atıf Sayıları(Web of Science) .....	14
<b>Tablo 56:</b> Ulusal ve Uluslararası Hakemlik Sayıları .....	15
<b>Tablo 57:</b> Birim Etkinlik Bilgileri.....	15
<b>Tablo 58:</b> Birim Etkinlik Bilgileri (Devamı).....	15
<b>Tablo 59:</b> Birimi Tanıtıcı Ziyaretler.....	16
<b>Tablo 60:</b> Burs Hizmetlerinden Yaralanan Öğrenci Sayıları.....	16
<b>Tablo 61:</b> Öğrenci Kulüp ve Topluluklarının Yürüttüğü Faaliyet Bilgileri.....	16
<b>Tablo 62:</b> Dış Paydaş Memnuniyet Düzeyi .....	16
<b>Tablo 63:</b> Doğrudan Teminlere İlişkin Bilgiler .....	16
<b>Tablo 64:</b> Yüksekokul Yönetim Kurulu .....	17
<b>Tablo 65:</b> Yüksekokul Danışma Kurulu .....	17
<b>Tablo 66:</b> Yıllar İtibarıyla Bütçe Harcamaları.....	18
<b>Tablo 67:</b> Bütçe Uygulama Sonuçları.....	18
<b>Tablo 68:</b> Birim Bütçesinden Gerçekleştirilen Öğrenci Başına Düşen Cari Hizmet Maliyetleri.....	18
<b>Tablo 69:</b> Performans Göstergeleri.....	19

## 1. GENEL BİLGİLER

### MİSYON

Küresel ölçekte işletmeler arasında yaşanan yoğun rekabet ortamında bilimsel gerçeklerin, çağdaş gerekliliklerin ve etik değerlerin ışığında sektörlerle, uygulamacılara ve politika yapıcılara müracaat edilebilir nitelikte bilgi üretmek ve bu beceriye sahip bireyler yetiştirmektir. Sektör Üniversite işbirliğini sağlayarak bu alanda geleceği gören bir bakış açısı ile öncü çözümler sunan, sektöre yön veren ve bu bilgiyi üreten bir kurum olmak ve bu çerçevede sektörün ihtiyacını karşılayan bireyleri yetiştirmektir.

### VİZYON

Bölgesine, ülkesine ve evrensel bilime katkıda bulunacak bir araştırma kurumu olmaktır. Uygulamalı Bilimler Yüksekokulu; yeni kurulan bir okul olmakla birlikte, değişen iç ve dış koşullara kendisini hızla uyarlamakta, etkin bir yönetim anlayışıyla, stratejik hedeflerine doğru hızla ilerlemektedir. Evrensel nitelikte bilgi üreten, araştırmacı, katılımcı, paylaşımcı, yenilikçi bir öğretim kültürü ile sürekli gelişen, Türkiye’de önde gelen ve uygulamalı eğitimi ile mezunları tercih edilen bir yüksekokul olmaktır.

### 1.2. YETKİ, GÖREV VE SORUMLULUKLAR

Yüksekokulumuz 2547 sayılı Yükseköğretim Kanunu’nda belirtilen hükümler çerçevesince, çağdaş uygarlık düzeyi ve eğitim öğretim esaslarına dayanan bir düzen içerisinde toplumun ihtiyaçlarına cevap verebilecek nitelikte öğrenciler yetiştirebilmek için bize ayrılan bütçeyi; ülke ekonomisini de göz önüne alarak en verimli ve doğru bir şekilde kullanıp mezun olduklarında her biri kendi sektöründe başarılı olabilecek her türlü bilgiyle donanmış öğrenciler yetiştirmektir. İdareciler (Müdür, Müdür Yardımcısı, Bölüm Başkanı, Yüksekokul Sekreteri) kanun, tüzük, yönetmelik ve kurumsal düzenlemelerde belirtilmiş olan görev ve sorumlulukların bilinci ile çalışmalarına etkin olarak katılmaktadır. Birimler arasında eş güdümlü ve düzenli çalışmayı sağlayacak ekip çalışması yaparak kendi birimlerinde çalışanlarıyla uyum içindedir. Sorumlu oldukları birimlerde fiziksel donanım ve insan kaynaklarının etkili ve verimli bir şekilde kullanılmasını sağlayarak kalite bilincin yaygınlaştırmaktadır. Diğer kamu kurum ve kuruluşları ile yakın ilişkiler kurularak deneyimleri ve eğitim etkinliklerini artırmak amaçlanmaktadır. Öğrencilerin sorunlarıyla yakından ilgilenerek rehberlik hizmeti verilmektedir. Çalışanların ve öğrencilerin yaratıcılıklarını sergileyebilmeleri için uygun ortam hazırlanmakta kültürel, sanatsal, sportif, sosyal ve bilimsel etkinlikler konusunda destek olunmaktadır.

1) Çağdaş uygarlık ve eğitim - öğretim esaslarına dayanan bir düzen içinde, toplumun ihtiyaçları ve kalkınma planları ilke ve hedeflerine uygun eğitim - öğretim, bilimsel araştırma, yayım ve danışmanlık yapmak.

2) Kendi ihtisas gücü ve maddi kaynaklarını rasyonel, verimli ve ekonomik şekilde kullanarak, milli eğitim politikası ve kalkınma planları ilke ve hedefleri ile Yükseköğretim Kurulu tarafından yapılan plan ve programlar doğrultusunda, ülkenin ihtiyacı olan dallarda ve sayıda insan gücü yetiştirmek.

3) Toplumun yaşam düzeyini yükseltici ve kamuoyunu aydınlatıcı bilim verilerini söz, yazı ve diğer araçlarla yaymak.

4) Ülkenin bilimsel, kültürel, sosyal ve ekonomik yönlerden ilerlemesini ve gelişmesini ilgilendiren sorunlarını, diğer kuruluşlarla işbirliği yaparak, kamu kuruluşlarına önerilerde bulunmak suretiyle öğretim ve araştırma konusu yapmak, sonuçlarını toplumun yararına sunmak ve kamu kuruluşlarınca istenecek inceleme ve araştırmaları sonuçlandırarak düşüncelerini ve önerilerini bildirmek.

5) Eğitim-öğretim ve seferberliği içinde, örgün, yaygın, sürekli ve açık eğitim hizmetini üstlenen kurumlara katkıda bulunacak önlemleri almak.

6) Yükseköğretimin uygulamalı yapılmasına ait eğitim-öğretim esaslarını geliştirmek, döner sermaye işletmelerini kurmak, verimli çalıştırmak ve bu faaliyetlerin geliştirilmesine ilişkin gerekli düzenlemeleri yapmaktır.

### 1.3. BİRİME İLİŞKİN BİLGİLER

#### 1.3.1. İletişim Bilgileri

**Tablo 1:** İletişim Bilgileri

(Unvanı) Adı ve Soyadı	Görev Unvanı	İş Telefonu	E-Posta
Prof.Dr. İsmail ZORLUER	Müdür	0272 218 3233	<a href="mailto:izorluer@aku.edu.tr">izorluer@aku.edu.tr</a>
Doç.Dr. Serkan GÖKSU	Müdür Yardımcısı	0272 218 3241	<a href="mailto:sgoksu@aku.edu.tr">sgoksu@aku.edu.tr</a>
Dr.Öğr. Üyesi Mehmet YAŞAR	Müdür Yardımcısı	0272 218 3235	<a href="mailto:myasar@aku.edu.tr">myasar@aku.edu.tr</a>
Halit TOKER	Yükseköğretim Sekreteri	0272 218 3234	<a href="mailto:htoker@aku.edu.tr">htoker@aku.edu.tr</a>

#### Web Adresi

<https://dubyo.aku.edu.tr/>

#### Mail Adresi

dubyo@aku.edu.tr

#### Santral Telefon Numarası

0 272 218 32 33

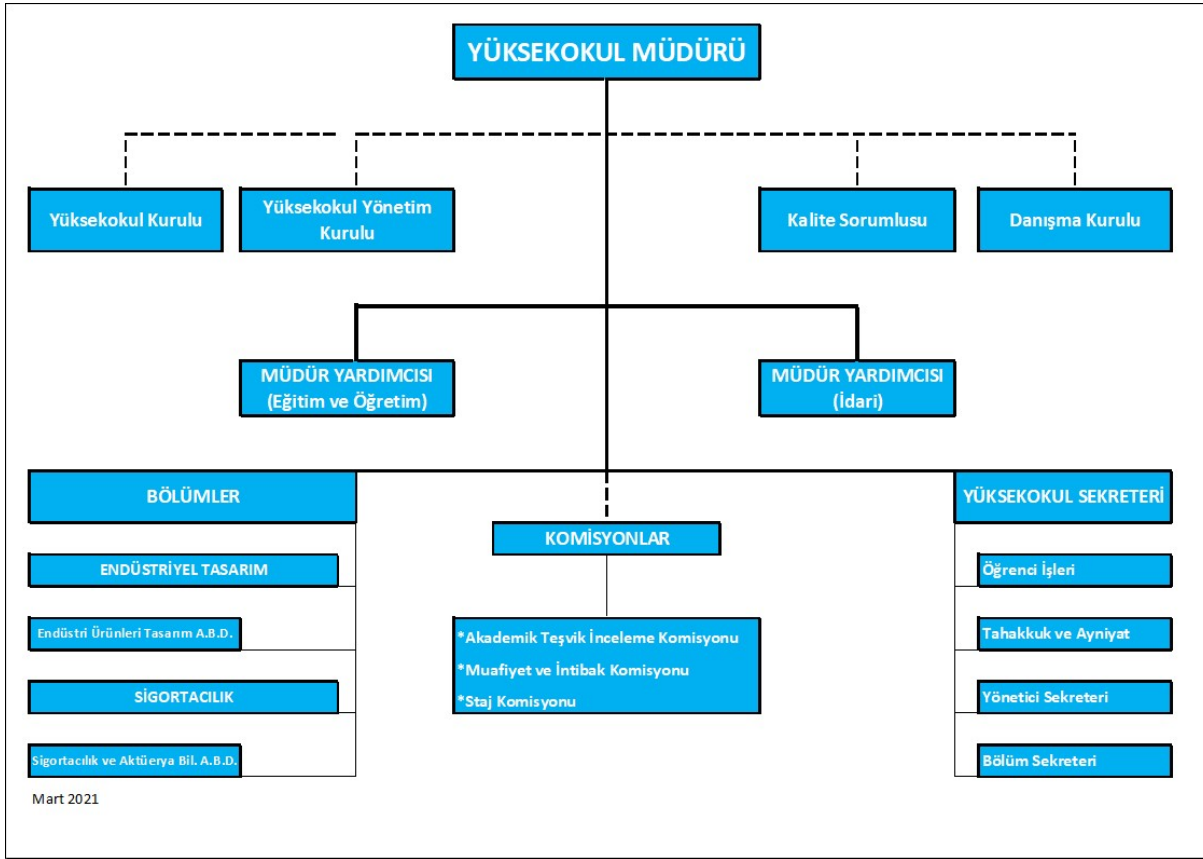
#### Adres

Afyon Kocatepe Üniversitesi Dinar Uygulamalı Bilimler Yüksekokulu  
Cumhuriyet Mh. Kooperatif Cd. No:1  
Dinar / AFYONKARAHİSAR

### 1.3.2. Tarihsel Gelişim

Dinar Uygulamalı Bilimler Yüksekokulu Bakanlar Kurulu'nun 12.12.2016 tarih ve 9648 sayılı Kararı ile kurulmuştur. 09/05/2019 tarihli Yükseköğretim Genel Kurul toplantısında Yüksekokulumuzda Endüstri Ürünleri Tasarımı ve Sigortacılık ve Aktüerya Bilimleri bölümlerine 40'ar öğrenci alınmasına karar verilmiştir. YÖK Eğitim Öğretim Dairesi Başkanlığı'nın 23.03.2020 tarihli toplantısında alınan Yükseköğretim kurumlarındaki içerikleri aynı, ancak isimleri farklı olan lisans programlarındaki isim kargaşası nedeniyle mezunların karşılaştıkları sorunları ortadan kaldırmak amacıyla bölüm adları **Endüstriyel Tasarım** ve **Sigortacılık** olarak değiştirilmiştir. Kontenjanlarımız 2024 tercih döneminde Endüstriyel Tasarım 50 kontenjan, Sigortacılık 40 kontenjan olarak değişmiştir.

### 1.3.3. Örgüt Yapısı



**Müdür:** Yüksekokulun en üst amiri olup, öğretim kapasitesinin rasyonel bir şekilde kullanılmasında ve geliştirilmesinde gerektiği zaman güvenlik önlemlerinin alınmasında, öğrencilerin gerekli sosyal hizmetlerinin sağlanmasında, eğitim-öğretim, bilimsel araştırma ve yayım faaliyetlerinin düzenli bir şekilde yürütülmesinde, bütün faaliyetlerin gözetim ve denetiminin yapılmasında, takip ve kontrol edilmesinde ve sonuçlarının alınmasında Rektöre karşı birinci derecede sorumludur.

**Müdür Yardımcısı:** Müdür tarafından atanan yardımcıları, müdürün asli görevlerinde ve okulun idaresinde yardımcı konumundadır.

**Bölüm Başkanı:** Bölümün ait faaliyetlerin yürütülmesinden müdüre karşı sorumludur.



**Yüksekokul Sekreteri:** Yüksekokulun verilen eğitim hizmetinin idari birimlerindeki görevlerin yürütülmesinden ve yönetilmesinden sorumludur.

**Tablo 2:** Yüksekokul Komisyonları

Komisyonun Adı	Komisyon Üyeleri
Akademik Teşvik Birim Komisyonu	Prof.Dr. İsmail ZORLUER, Dr.Öğr.Üyesi Serkan GÖKSU, Dr.Öğr.Üyesi Serhan HANER
Sayım Komisyonu	Dr.Öğr.Üyesi Serkan GÖKSU, Halit TOKER, Abdullah KALAYCI

#### a) Endüstriyel Tasarım Bölümü

Bölümün amacı; form, kullanılabilirlik, ergonomi, üretim vb. gibi problemlere çözüm önerileri getirebilen, yeni ürün geliştirme sürecinde farklı disiplinlerle etkileşim halinde olabilen ve gerektiğinde bu süreci başarıyla koordine edebilen endüstri ürünleri tasarımcıları yetiştirmektir.

Bölüm öğretim elemanı sayısı: 3

Bölüm öğrenci sayısı: 154

**Tablo 3:** Endüstriyel Tasarım Bölüm Yönetimi

(Unvanı) Adı ve Soyadı	Görev Unvanı	İş Telefonu	E-Posta
Doç.Dr. Şekip Şadiye YAŞAR	Endüstriyel Tasarım Bölüm Başkanı	0272 218 3237	ssyasar@aku.edu.tr

**Tablo 4:** Endüstriyel Tasarım Bölümü Komisyon Bilgileri

Komisyonun Adı	Komisyon Üyeleri
Muafiyet ve İntibak Komisyonu	Doç.Dr. Şekip Şadiye YAŞAR, Dr.Öğr.Üyesi Serhan HANER, Dr.Öğr.Üyesi Mehmet YAŞAR

#### a) Sigortacılık Bölümü

Bölümün amacı; olasılığın matematiksel teorisi ve bileşik faiz teorisinin uygulamasında gerekli analitik beceri ve bileşenleriyle; yatırım, hayat sigortası, genel sigorta problemlerinin ve kapsamlı hesaplama yetkinliği ve yeteneği gerektiren her türlü uygulama probleminin çözümlenmesinde kullanılan istatistiksel teknikler ile öğrencilerini eğitmek ve donatmaktır.

Bölüm öğretim elemanı sayısı: 3

Bölüm öğrenci sayısı: 111

**Tablo 5:** Sigortacılık Bölüm Yönetimi

(Unvanı) Adı ve Soyadı	Görev Unvanı	İş Telefonu	E-Posta
Dr.Öğr.Üyesi Emin ÇAĞLAK	Sigortacılık Bölüm Başkanı	0272 218 3242	ecaglak@aku.edu.tr

**Tablo 6:** Sigortacılık Bölümü Komisyon Bilgileri

Komisyonun Adı	Komisyon Üyeleri
Muafiyet ve İntibak Komisyonu	Dr.Öğr.Üyesi Emin ÇAĞLAK, Doç.Dr. Serkan GÖKSU, Dr.Öğr.Üyesi Elvan AKGÜL,

### 1.3.4. Fiziksel Yapı

#### 1.3.4.1. Taşınmazlar

**Tablo 7:** Kapalı ve Açık Alan Bilgileri

Alan Adı	2022	2023	2024
Kapalı Alan (m <sup>2</sup> )	1,174 m <sup>2</sup> ( B Blok)	1,174 m <sup>2</sup> ( B Blok)	1,174 m <sup>2</sup> ( B Blok)
Açık Alan (m <sup>2</sup> )		-	-
<b>Toplam</b>	<b>1,174 m<sup>2</sup></b>	<b>1,174 m<sup>2</sup></b>	<b>1,174 m<sup>2</sup></b>

**Tablo 8:** Birim Hizmet Alanları

Hizmet Alanı	Alan (m <sup>2</sup> )
Eğitim	1,174 m <sup>2</sup> ( B Blok)
<b>Toplam</b>	<b>1,174 m<sup>2</sup></b>

Üniversitemizin Dinar Yerleşkesi'nde bulunan B Blok eğitim binası olarak kullanılmaktadır.

**Tablo 9:** Eğitim ve Araştırma Alanları

Eğitim, Uygulama ve Araştırma Alanları	Öğrenci Kapasitesi						Toplam
	0-50	51-75	76-100	101-150	151-250	251 ve üzeri	
Amfi							
Sınıf	6	1		1			8
Atölye							
Diğer Eğitim Alanları							
Laboratuvarlar	Eğitim						
	Araştırma						
	Diğer						
<b>Toplam</b>	<b>6</b>	<b>1</b>		<b>1</b>			<b>8</b>

**Tablo 10:** Akademik Personel ve İdari Personel Hizmet Alanları

Hizmet Alanı	Oda Sayısı	Alan (m <sup>2</sup> )	Oda Başına Düşen Personel Sayısı	Personel Başına Düşen Alan (m <sup>2</sup> )
Akademik Personel Çalışma Odası	7	30 m <sup>2</sup>	1	30
İdari Personel Çalışma Odası	3	78 m <sup>2</sup>	1.33	19,5
<b>Toplam</b>	<b>10</b>	<b>108 m<sup>2</sup></b>	<b>2.33</b>	<b>49,5 m<sup>2</sup></b>

**Tablo 11:** Konferans Salonu ve Toplantı Salonlarının Sayı ve Kapasitelerine Göre Dağılımı

Salonlar	Kapasitesi						Toplam
	0-50	51-75	76-100	101-150	151-250	251 ve üzeri	
Konferans Salonu					1		1
Toplantı Salonu							0
<b>Toplam</b>					<b>1</b>		<b>1</b>

Dinar MYO idari binasında bulunan 217 koltuklu konferans salonu ortak kullanılmaktadır.

### 1.3.4.2 Taşınırlar

**Tablo 12:** Taşınır Malzeme Sayı ve Tutarları

Dayanıklı Taşınırlar	2022		2023		2024	
	Sayı	Tutar	Sayı	Tutar	Sayı	Tutar
Tesis, Makine ve Cihazlar	116	106.710	117	183.485	137	446.946
Taşıtlar	0	0	0	0	0	0
Demirbaşlar	446	373.448	568	347.688	594	635.530

**Tablo 13:** Taşınırların Etkin Kullanım Oranı

2022	2023	2024
% 100	%100	%100

### 1.3.5. Bilgi Kaynakları ve Teknolojik Kaynaklar

**Tablo 14:** Teknolojik Cihazlar

Teknolojik Kaynak Adı	2022	2023	2024
Masaüstü Bilgisayar	29	29	29
Dizüstü Bilgisayar	10	9	9
Projeksiyon	4	4	4
Yazıcı	10	10	10
Fotokopi Makinesi	3	3	3
Tarayıcı	1	1	1
Kamera	2	2	2
Televizyon	1	1	1
<b>Toplam</b>	<b>56</b>	<b>55</b>	<b>55</b>

### 1.3.6. İnsan Kaynakları

#### 1.3.6.1. Akademik Personel

**Tablo 15:** Akademik Personelin Unvanları İtibarıyla Yıllara Göre Dağılımı

Unvan	2022	2023	2024
Prof. Dr.	-	-	-
Doç. Dr.	2	2	2
Dr. Öğr. Üyesi	7	8	6
Öğr. Gör.	6	6	9
Öğretmen	1	3	2
<b>Ders veren toplamı</b>	<b>15</b>	<b>19</b>	<b>19</b>
<b>Genel Toplam</b>	<b>15</b>	<b>19</b>	<b>19</b>

Ders karşılığı görevlendirilenler dahil fiilen görev yapan akademik personelimiz 19'dur.

**Tablo 16:** Ders Veren Öğretim Elemanı Sayılarının Programlar İtibarıyla Dağılımı

Program Adı	Prof. Dr.	Doç. Dr.	Dr. Öğr. Üyesi	Ders Veren Öğr. Gör.	Öğretmen	Toplam
Endüstriyel Tasarım	-	1	4	5	1	11
Sigortacılık	-	1	2	4	1	8
<b>Toplam</b>	<b>-</b>	<b>2</b>	<b>6</b>	<b>9</b>	<b>2</b>	<b>19</b>

**Tablo 17: Ders Veren Öğretim Elemanı Başına Düşen Öğrenci Sayısı**

Bilgiler	2022	2023	2024
Ders Veren Öğretim Elemanı Sayısı	15	19	19
Öğrenci Sayısı	157	204	265
Ders Veren Öğretim Elemanı Başına Düşen Sayısı (%)	%6,68	%9,31	%7,17

**Tablo 18: Akademik Personelin Unvan İtibarıyla Çalıştığı Programlara Göre Dağılımı**

Program Adı	Prof. Dr.	Doç. Dr.	Dr. Öğr. Üyesi	Arş. Gör.	Öğr. Gör.	Toplam
Endüstriyel Tasarım		1	2			3
Sigortacılık		1	2			3
<b>Toplam</b>		<b>2</b>	<b>4</b>			<b>6</b>

Birim kadrosunda 6 akademik personel bulunmaktadır.

**Tablo 19: Akademik Personelin Yaşlara Göre Dağılımı**

	30 Yaş ve Altı	31-40 Yaş	41-50 Yaş	51-60 Yaş	61 Yaş ve Üzeri	Toplam	Ort. Yaş
Öğretim Üyesi Sayısı		3	3			6	41
Öğretim Üyesi Oranı (%)		%50	%50				
<b>Toplam Personel Sayısı</b>		<b>3</b>	<b>3</b>			<b>6</b>	
<b>Akademik Personel Oranı (%)</b>		<b>%50</b>	<b>%50</b>			<b>%100</b>	

Kadrolu personelimizin ortalama yaşı 41'dir.

**Tablo 20: Değişim Programı kapsamında Giden Akademik Personel**

Program Adı	Unvanı Adı Soyadı	Gittiği Ülke	Gittiği Kurum	Görevlendirildiği Tarih Aralığı
Erasmus+	Dr.Öğr.Üyesi Emin ÇAĞLAK	Mauritius	Mauritius Üniversitesi	12/02/2024-16/02/2024

**Tablo 21: Akademik Personelin Kıdem/Hizmet Sürelerine Göre Dağılımı**

Kıdem Aralığı	3 Yıl ve Altı	4-6 Yıl	7-10 Yıl	11-15 Yıl	16-20 Yıl	21-24 Yıl	25 Yıl ve Üzeri	Toplam
Öğretim Üyesi Sayısı				4	2			6
Öğretim Üyesi Oranı (%)				%66,66	%33,32			%99,99
<b>Toplam Akademik Personel Sayısı</b>				<b>4</b>	<b>2</b>			<b>6</b>
<b>Toplam Akademik Personel Oranı (%)</b>				<b>%66,66</b>	<b>%33,32</b>			<b>%99,99</b>

**Tablo 22: Akademik Personelin Cinsiyete Göre Dağılımı**

Unvan	Kadın		Erkek		Toplam Personel
	Sayı	Oran (%)	Sayı	Oran (%)	
Prof. Dr.					
Doç. Dr.	1	%16,66			1
Dr. Öğr. Üyesi	1	%16,66	4	%66,66	5
Öğr. Gör.					
<b>Toplam</b>	<b>2</b>	<b>%33,32</b>	<b>4</b>	<b>%66,64</b>	<b>6</b>

**Tablo 23:** Akademik Personelin Temel Eğitim Alanlarına Göre Dağılımı

Unvan	Beşeri ve Sosyal Bilimler Temel Alanı	Sağlık Bilimleri Temel Alanı	Doğa ve Mühendislik Bilimleri Temel Alanı
Prof. Dr.			
Doç. Dr.	1		1
Dr. Öğr. Üyesi	1	1	1
Arş. Gör.			
Öğr. Gör.			1
<b>Toplam</b>	<b>2</b>	<b>1</b>	<b>3</b>

**Tablo 24:** Hizmet İçi Eğitime (Eğiticilerin Eğitimi) Katılan Akademik Personel Sayıları

2022	2023	2024
6	6	6

**Tablo25:** Akademik Personel Memnuniyet Düzeyi

2022	2023	2024
-	61,53	76,95

### 1.3.6.2. İdari Personel

**Tablo 26:** İdari Personel Sayıları

Kadro Sınıfı	Kadrolu Çalışan	Başka Kurumlara/ Birimlere Görevlendirilen Personel Sayısı	Başka Kurumlardan/ Birimlerden Görevlendirilen Personel Sayısı	Fiili Çalışan Personel Sayısı
Genel İdari Hizmetler	3		2	5
Sözleşmeli Çalışan	1			1
<b>Toplam</b>	<b>4</b>		<b>2</b>	<b>6</b>

Genel İdari Hizmetler personelimiz idari işlemlerin yürütülmesi için yeterlidir.

**Tablo 27:** İdari Personelin Yıllar İtibarıyla Unvanlara Göre Dağılımı

Kadro Unvanı	2022	2023	2024
Yükseköğretim Sekreteri	1	1	1
Bilgisayar İşletmeni	2	2	2
Memur	2	2	2
Destek Personeli	-	1	1
<b>Toplam</b>	<b>5</b>	<b>6</b>	<b>6</b>

**Tablo 28:** İdari Personelin Yaş Grupları İtibarıyla Dağılımı

	25 Yaş ve Altı	26-30 Yaş	31-35 Yaş	36-40 Yaş	41-50 Yaş	51-55 Yaş	55 Yaş Üzeri	Toplam Personel Sayısı	Ort. Yaş
Kişi Sayısı	1		1		2	2		6	40,8
Oran (%)	%16,6		%16,6		%33,33	%33,33		%100	%100

**Tablo 29: İdari Personelin Hizmet Süreleri İtibarıyla Dağılımı**

	5 Yıl ve Altı	6-10 Yıl	11-15 Yıl	16-20 Yıl	21-25 Yıl	26-30 Yıl	30 Yıl Üstü	Toplam
<b>Kişi Sayısı</b>	1	1		1	1	2		<b>6</b>
<b>Oran (%)</b>	<b>%16,66</b>	<b>%16,66</b>		<b>%16,6</b>	<b>%16,6</b>	<b>%33,3</b>		<b>%100</b>

**Tablo 30: İdari Personelin Cinsiyete Göre Dağılımı**

Kadro Sınıfı	Kadın		Erkek		Toplam Personel
	Sayı	Oran (%)	Sayı	Oran (%)	
Genel İdari Hizmetler			5	%83	<b>5</b>
Sözleşmeli Memur			1	%16,6	<b>1</b>
<b>Toplam</b>			<b>6</b>	<b>%100</b>	<b>6</b>

**Tablo 31: İdari Personelin Eğitim Durumuna Göre Dağılımı**

	İlköğretim	Ortaöğretim	Ön Lisans	Lisans	Yüksek Lisans	Doktora	Toplam
<b>Kişi Sayısı</b>		1	2	2	1		<b>6</b>
<b>Oran (%)</b>		<b>%16,6</b>	<b>%33,3</b>	<b>%33,3</b>	<b>%16,6</b>		<b>%100</b>

**Tablo 32: İdari Personelin Katıldığı Eğitim Bilgileri**

Eğitim Konusu	Tarih	Eğitim Yeri	Eğitim Süresi	Katılımcı Sayısı
Acil Durum Ekipleri Eğitimi	10.01.2024	Atatürk Kongre Merkezi	1 Saat	1
Eurogia Fırsatları	19.01.2024	Uzaktan Eğitim	1 Saat	6
İş Sağlığı ve Güvenliği	24.04.2024	Atatürk Kongre Merkezi	1 Saat	1
EBYS Kodları	25.04.2024	Atatürk Kongre Merkezi	1 Saat	1
İlk Yardım Eğitimi	29.04.2024	Atatürk Kongre Merkezi	8 Saat	1
Teknik İş Sağlığı Güvenliği	10.05.2024	Atatürk Kongre Merkezi	1 Saat	1
Acil Durum Tatbikatları	01.08.2024	Uzaktan Eğitim	1 Saat	12
Yangın Söndürme Eğitimi	09.09.2024	Dinar Yerleşkesi	2 saat	12
Tahakkuk	24.10.2024	Atatürk Kongre Merkezi	1 Saat	1
Yüksekte Çalışma Eğitimi	30.10.2024	Atatürk Kongre Merkezi	1 Saat	1
İş Sağlığı Güvenliği	19.11.2024	Atatürk Kongre Merkezi	1 Saat	1
Toplumsal Katkı Faaliyet Kullanıcı Eğitimi	12.11.2024	Uzaktan Eğitim	1 Saat	2
AFAD Eğitimi	28.11.2024	Atatürk Kongre Merkezi	1 Saat	5

**Tablo 33: İdari Personel Memnuniyet Düzeyi**

2022	2023	2024
82,16	78,33	90,05

### 1.3.7. Sunulan Hizmetler

#### 1.3.7.1. Eğitim- Öğretim Hizmetleri









**Tablo 34:** Program Bilgileri

Programın Adı	Kuruluş Yılı	Lisans (5 Yıl)	Lisans (4 Yıl)	Lisans (4 Yıl- İ.Ö.)	Uzaktan Öğretim	Toplam
Endüstriyel Tasarım	2019		1			1
Sigortacılık	2019		1			1
<b>Toplam</b>						<b>2</b>

**Tablo 35:** Programların Bologna Bilgi Paketi Güncelleme Durumu

Programın Adı	Bologna Bilgi Paketi Güncel mi?	
	Evet	Hayır
Endüstriyel Tasarım	*	
Sigortacılık	*	

**Tablo 36:** Öz Değerlendirme ve Akran Değerlendirme yapılan Program Bilgileri

Programın Adı	2022		2023		2024	
	PÖDR	PADR	PÖDR	PADR	PÖDR	PADR
Endüstriyel Tasarım	 Endüstriyel-Tasarım- Ozdegerlendirme 2022	 Endüstriyel-Tasarım- akran-degerlendirme-	 Endüstriyel-Tasarım- Ozdegerlendirme-2023	 2023-Endüstriyel-Tasarım- akran-degerlendirme		
Sigortacılık	 Sigortacilik-Bolumu-O zdegerlendirme 2022.	 Sigortacilik-akran-de gerlendirme-2022.pdf	 Sigortacilik-Bolumu-O zdegerlendirme-2023.	 2023-Sigortacilik-akr an-degerlendirme.pdf		

**Tablo 37:** Yabancı Dil Hazırlık Eğitimi Uygulayan Programlardaki Öğrenci Sayıları

Programın Adı	Öğrenci Sayısı
Endüstriyel Tasarım	7
Sigortacılık	1

**Tablo 38:** Kontenjanların Doluluk Oranı

Programın Adı	2022				2023				2024			
	Kontenjanı	Kayıt Yaptıran Öğrenci Sayısı	Boş Kalan Kontenjan	Doluluk Oranı (%)	Kontenjan	Kayıt Yaptıran Öğrenci Sayısı	Boş Kalan Kontenjan	Doluluk Oranı(%)	Kontenjan	Kayıt Yaptıran Öğrenci Sayısı	Boş Kalan Kontenjan	Doluluk Oranı(%)
Endüstriyel Tasarım	45	45	0	100	40	46	0	%100	50	51	0	%100
Sigortacılık	25	25	0	100	25	30	0	%100	40	42	0	%100
<b>Toplam</b>	<b>70</b>	<b>70</b>			<b>65</b>	<b>76</b>	<b>0</b>	<b>%100</b>	<b>90</b>	<b>93</b>	<b>0</b>	<b>%100</b>

**Tablo 39:** Kayıt Yaptıran Öğrencilerin Başarı Sıralamaları

Başarı Sıralaması	2022		2023		2024	
	Sayı	Oran (%)	Sayı	Oran(%)	Sayı	Oran(%)
İlk 10.000						
10.001-20.000						
100.001- 200.000						
200.000-500.000	45	% 64	40	% 59	53	% 57
500.000 +	25	% 36	28	% 41	40	% 33
<b>Toplam</b>	<b>70</b>	<b>% 100</b>	<b>68</b>	<b>% 100</b>	<b>93</b>	<b>% 100</b>

**Tablo 40:** Geçiş Yapan Öğrenci Sayıları

Geçiş Türü	2022		2023		2024	
	Gelen Öğrenci Sayısı	Gelen Öğrenci Sayısı	Giden Öğrenci Sayısı	Giden Öğrenci Sayısı	Gelen Öğrenci Sayısı	Giden Öğrenci Sayısı
Yatay Geçiş	1	-	3	5	2	8
Dikey Geçiş	4	5	-	-	6	-
<b>Toplam</b>	<b>5</b>	<b>5</b>	<b>3</b>	<b>5</b>	<b>8</b>	<b>8</b>

**Tablo 41:** Yıllar İtibarıyla Öğrenci Sayıları

Programın Adı	2022	2023	2024
Endüstriyel Tasarım	99	124	154
Sigortacılık	58	80	111
<b>Toplam</b>	<b>157</b>	<b>204</b>	<b>265</b>

**Tablo 42:** Öğretim Türlerine Göre Öğrenci Sayıları

Programın Adı	I. Öğretim Öğrenci Sayısı			II. Öğretim Öğrenci Sayısı			Uzaktan Öğretim Öğrenci Sayısı			Toplam			Toplam Öğrenci Sayısı İçindeki Oranı (%)
	K	E	T	K	E	T	K	E	T	K	E	T	
Endüstriyel Tasarım	71	83	154							71	83	154	%58.11
Sigortacılık	47	64	111							47	64	111	%41.89
<b>Toplam</b>	<b>118</b>	<b>147</b>	<b>265</b>							<b>118</b>	<b>147</b>	<b>265</b>	<b>100</b>



**Tablo 43:** Formasyon Eğitimi Sertifika Programı Öğrenci Sayıları

2022	2023	2024
-	-	72

**Tablo 44:** Öğrencilerin Temel Alanlara Göre Dağılımı

Temel Alan Adı	Öğrenci Sayısı	Oran (%)
Beşeri ve Sosyal Bilimler Temel Alanı	111	%41.89
Doğa ve Mühendislik Bilimleri Temel Alanı	154	%58.11
<b>Toplam</b>	<b>265</b>	<b>%100</b>

**Tablo 45:** Öğrencilerin İllere Göre Dağılımı

İl Adı	Öğrenci Sayısı	İl Adı	Öğrenci Sayısı
İstanbul	22	Şanlıurfa	3
Bursa	26	Karaman	2
İzmir	20	Manisa	2
Ankara	20	Mersin	3
Afyonkarahisar	15	Rize	2
Antalya	12	Sakarya	4
Balıkesir	7	Samsun	4
Denizli	17	Şırnak	2
Kocaeli	10	Gaziantep	2
Aydın	5	Ağrı	1
Eskişehir	12	Adana	4
Muğla	4	Erzurum	1
Hatay	4	Tekirdağ	4
Isparta	6	Trabzon	1
Konya	6	Yozgat	3
Yozgat	3	Ordu	2
Burdur	3	Bolu	1
Kayseri	4	Diğer iller	6
Kütahya	3	Yurtdışı	13
Uşak	3	<b>Toplam</b>	<b>265</b>

Ülkemizin 7 bölgesi, 43 ilinden öğrencimiz bulunmaktadır.

**Tablo 46:** Yıllar İtibarıyla Uluslararası öğrenci sayıları

Programın Adı	2022	2023	2024
Endüstriyel Tasarım	3	7	10
Sigortacılık	7	4	3
<b>TOPLAM</b>	<b>10</b>	<b>11</b>	<b>13</b>

**Tablo 47:** Uluslararası Öğrenci Bilgileri

Programın Adı	Uyruğu	Kadın	Erkek	Toplam
Endüstriyel Tasarım	Mısır, Suriye, Türkmenistan, Endonezya, Azerbaycan, Damascus	4	6	10
Sigortacılık	Azerbaycan	-	3	3
<b>TOPLAM</b>				<b>13</b>

**Tablo 48:** Değişim Programı Kapsamında Giden-Gelen Öğrenci Sayıları

Programın Adı	2022			2023			2024		
	Giden Öğrenci Sayısı	Gittiği Kurum	Hareketlilik Tarihi	Giden Öğrenci Sayısı	Gittiği Kurum	Hareketlilik Tarihi	Giden Öğrenci Sayısı	Gittiği Kurum	Hareketlilik Tarihi
Endüstriyel Tasarım	-			1	Slovakya Technicka Univerzita	23-24 Güz Bahar	1	İtalya İstituto Superlone	23.09.2024

**Tablo 49:** Staj Yapan Öğrenci Bilgileri

Programın Adı	2022		2023		2024	
	Zorunlu Staj	İsteğe Bağlı Staj	Zorunlu Staj	İsteğe Bağlı Staj	Zorunlu Staj	İsteğe Bağlı Staj
Endüstriyel Tasarım	25		22		34	
Sigortacılık	5		10		2	
<b>TOPLAM</b>	<b>30</b>		<b>32</b>		<b>37</b>	

**Tablo 50:** Mezun Durumuna Gelen ve Mezun Öğrenci Sayıları

Program Adı	2022			2023			2024		
	Mezun Durumuna Gelene Öğrenci Sayısı	Mezun Öğrenci Sayısı	Mezun Oranı (%)	Mezun Durumuna Gelene Öğrenci Sayısı	Mezun Öğrenci Sayısı	Mezun Oranı (%)	Mezun Durumuna Gelene Öğrenci Sayısı	Mezun Öğrenci Sayısı	Mezun Oranı (%)
Endüstriyel Tasarım				22	14	%63	25	18	% 72
Sigortacılık				12	5	%41	22	9	% 41
<b>TOPLAM</b>				<b>37</b>	<b>19</b>	<b>%51</b>	<b>47</b>	<b>27</b>	<b>% 57</b>

**Tablo 51:** Mezun Bilgi Sistemine Kaydedilen Öğrenci Bilgileri

Program Adı	2022			2023			2024		
	Mezun Öğrenci Sayısı	Mezun Bilgi Sistemine Kaydedilen Öğrenci Sayısı	Mezun Bilgi Sistemine Kaydedilme Oranı(%)	Mezun Öğrenci Sayısı	Mezun Bilgi Sistemine Kaydedilen Öğrenci Sayısı	Mezun Bilgi Sistemine Kaydedilme Oranı(%)	Mezun Öğrenci Sayısı	Mezun Bilgi Sistemine Kaydedilen Öğrenci Sayısı	Mezun Bilgi Sistemine Kaydedilme Oranı(%)
Endüstriyel Tasarım				14	14	% 100	18	18	% 100
Sigortacılık				5	5	% 100	9	9	% 100
<b>TOPLAM</b>				19	19	% 100	27	27	% 100

**Tablo 52:** Öğrenci Memnuniyet Düzeyi

2022	2023	2024
60,17	64,18	60,91

**Tablo 53:** Yıllık Ders Saati Sayıları

	I. Öğretim		II. Öğretim		Uzaktan Öğretim		Toplam		Toplam
	Maaş Kar.	Ücret Kar.	Maaş Kar.	Ücret Kar.	Maaş Kar.	Ücret Kar.	Maaş Kar.	Ücret Kar.	
Ders Saati	112	290					112	290	402

### 1.3.7.2. Araştırma ve Geliştirme Hizmetleri

**Tablo 54:** Bilimsel Yayınlar

Değerlendirme Kriterleri	2022	2023	2024
SCI, SSCI ve AHCI, CPCI-S, CPCI-SSH, ESCI içindeki indeks ve özler tarafından taranan dergilerde yayınlanan teknik not, editöre mektup, tartışma, örnek olay sunumu ve özet türünden olanlar <u>dışında</u> yayınlanmış makale sayısı. (Web of Science Veri Tabanı Verilerine Göre)	-	4	16
SCI, SSCI ve AHCI, CPCI-S, CPCI-SSH, ESCI içindeki indeks ve özler tarafından taranan dergilerde yayınlanan teknik not, editöre mektup, tartışma, örnek olay sunumu ve özet türünden yayınların sayısı. (Web of Science Veri Tabanı Verilerine Göre)	-	-	2
<b>Toplam</b>	-		

**Tablo 55:** Öğretim Elemanlarının Uluslararası Yayın ve Atıf Sayıları (Web of Science)

Değerlendirme Kriterleri	2022	2023	2024
Öğretim Elemanlarının Yayın Sayısı	1	4	14
Öğretim Elemanı Başına Düşen Yayın Sayısı	0,16	0,66	2,33
Öğretim Elemanlarının Atıf Sayısı	20	16	27
Öğretim Elemanı Başına Düşen Atıf Sayısı	3,33	2,66	4,5

**Tablo 56:** Ulusal ve Uluslararası Hakemlik Sayıları

Düzye	2022	2023	2024
Ulusal	-	5	11
Uluslararası	3	6	-
<b>Toplam</b>	<b>3</b>	<b>11</b>	<b>11</b>

## 1.3.7.2. Sosyal Hizmetler

**Tablo57:** Birim Etkinlik Bilgileri

Etkinlik Sıra No <sup>1</sup>	Etkinliğin Adı	Etkinliğin Türü <sup>2</sup>	Etkinliğin Yeri	Etkinlik Toplumsal Katkı Faaliyeti mi?		Etkinlik Halka Açık mı?		Düzeyi		Hedef Kitle <sup>3</sup>
				Evet	Hayır	Evet	Hayır	Ulusal	Uluslararası	
1	Yıl Sonu Sergisi	Sergi	Dinar Yerleşkesi	X		X		X		Öğrenci, Diğer
2	Kariyer Günü	Konferans	Dinar Yerleşkesi		X		X	X		Öğrenci
3	Oryantasyon	Konferans	Dinar Yerleşkesi		X		X	X		Öğrenci
4	E-İnsan	Konferans	Dinar Yerleşkesi		X		X	X		Öğrenci
5	Tasarımda Dijital Araçlar, Yapay Zeka	Konferans	Dinar Yerleşkesi		X		X	X		Öğrenci
6	İnegöl MODEF 2024	Teknik Gezi	Bursa/İnegöl		X	X		X		Öğrenci
7	Isparta Güzel Sanatlar Fakültesi	Teknik Gezi	Isparta		X		X	X		Öğrenci
8	Hayvan Barınağı	Teknik Gezi	Dinar	X			X	X		Öğrenci

**Tablo 58:** Birim Etkinlik Bilgileri (Devamı)

Etkinlik Sıra No <sup>1</sup>	Etkinliğin Kapsamı <sup>5</sup>	Etkinliğin Üniversitenin Öncelikli Alanlarıyla İlişkisi <sup>6</sup>	Katılımcı Sayısı	Etkinliğin Maliyeti <sup>7</sup>	Etkinlik Memnuniyet	Etkinlik Linki <sup>4</sup>
1	Eğitsel Etkinlik	-	100	-	%100	<a href="https://dubyo.aku.edu.tr/2024/06/10/2023-2024-endustriyel-tasarim-bolumu-sergi-acilisi/">https://dubyo.aku.edu.tr/2024/06/10/2023-2024-endustriyel-tasarim-bolumu-sergi-acilisi/</a>
2	Eğitsel Etkinlik	-	70	-	%100	<a href="https://dubyo.aku.edu.tr/2024/05/22/kariyer-ve-kisisel-gelisim-gunleri-konferansi-2/">https://dubyo.aku.edu.tr/2024/05/22/kariyer-ve-kisisel-gelisim-gunleri-konferansi-2/</a>
3	Eğitsel Etkinlik	-	90	-	%100	<a href="https://dubyo.aku.edu.tr/2024/09/30/endustriyel-tasarim-bolumu-oryantasyon-programi/">https://dubyo.aku.edu.tr/2024/09/30/endustriyel-tasarim-bolumu-oryantasyon-programi/</a>
4	Eğitsel Etkinlik	-	150	-	%100	<a href="https://dubyo.aku.edu.tr/2024/10/08/e-insan-ve-is-ilanlari-platformlari-kariyer-firsatlari-konferansi-2/">https://dubyo.aku.edu.tr/2024/10/08/e-insan-ve-is-ilanlari-platformlari-kariyer-firsatlari-konferansi-2/</a>
5	Eğitsel Etkinlik	-	100	-	%100	<a href="https://dubyo.aku.edu.tr/2024/10/16/tasarimci-olmak-konferans/">https://dubyo.aku.edu.tr/2024/10/16/tasarimci-olmak-konferans/</a>
6	Eğitsel Etkinlik	-	50	-	%100	<a href="https://dubyo.aku.edu.tr/2024/04/30/inegol-mobilyum-mobilya-avm-teknik-gezisi/">https://dubyo.aku.edu.tr/2024/04/30/inegol-mobilyum-mobilya-avm-teknik-gezisi/</a>
7	Eğitsel Etkinlik	-	50	-	%100	<a href="https://dubyo.aku.edu.tr/2024/05/17/guzel-sanatlar-fakultesine-teknik-gezi-ve-egirdir-turu/">https://dubyo.aku.edu.tr/2024/05/17/guzel-sanatlar-fakultesine-teknik-gezi-ve-egirdir-turu/</a>
8	SSP	-	50	-	%100	<a href="https://dubyo.aku.edu.tr/2024/10/04/4-ekim-dunya-hayvanlari-koruma-gunu/">https://dubyo.aku.edu.tr/2024/10/04/4-ekim-dunya-hayvanlari-koruma-gunu/</a>

**Tablo 59:** Birimi Tanıtıcı Ziyaretler

Ziyaret Edilen/Eden Kurum	Ziyaret Konusu	Ziyaret Tarihleri
Meslek Lisesi	Tanıtım	30.04.2024
SPK Yatılı Bölge Okulu	Tanıtım	28.05.2024
Hüseyin Develi Huzurevi	Moral Ziyareti	7.11.2024
Gaziler Derneği	Moral Ziyareti	5.12.2024

**Tablo 60:** Burs Hizmetlerinden Yararlanan Öğrenci Sayıları

Burs Adı	2022	2023	2024
Yemek	1	2	2

**Tablo 61:** Öğrenci Kulüp ve Topluluklarının Yürüttüğü Faaliyet Bilgileri

Öğrenci Kulüp ve Topluluk Adı	Üye Sayısı	Faaliyet Türü	Faaliyet Sayıları		
			2022	2023	2024
Endüstriyel Tasarım Kulübü	20	Eğitim			1
<b>Toplam</b>					1

**Tablo 62:** Dış Paydaş Memnuniyet Düzeyi

2022	2023	2024
90,69	92,26	91.60

### 1.3.7.3. İdari Hizmetler

**Tablo 63:** Doğrudan Teminlere İlişkin Bilgiler

İşin Adı	Doğrudan Temin Türü	Doğrudan Temin Şekli	Doğrudan Temin Tarihi	Doğrudan Temin Tutarı
Filament Alımı	Mal Alımı	22-d	12.07.2024	3.510 ₺
Elektrik Mlz. Alımı	Mal Alımı	22-d	02.08.2024	15.400 ₺
Diğer Tüketim Mlz. Alımı	Mal Alımı	22-d	20.10.2024	6.963 ₺
Kırtasiye Alımları	Mal Alımı	22-d	12.12.2024	24.983 ₺
MDF Alımı	Mal Alımı	22-d	12.12.2024	12.800 ₺
Filament Alımı	Mal Alımı	22-d	13.12.2024	2.215 ₺

6 satın alma yapılmış ve hepsi tüketime yönelik mal ve malzeme alımıdır.

### 1.3.8. Yönetim ve İç Kontrol Sistemi

Akademik işlemler müdür yardımcılarını ve bölüm başkanlarının kontrolünde yürütülmekte ve karşılaşılan sorunlar okul müdürüne iletilmektedir. İdari ve mali işlemler yüksekokul sekreterinin kontrolünde yürütülmekte. Temizlik, kalorifer, güvenlik ve bahçe işleri ise yerleşkimizde bulunan diğer okul (Dinar Meslek Yüksekokulu) personeli tarafından yapılmaktadır.

**Tablo 64:** Yüksekokul Yönetim Kurulu

Üyenin (Unvanı) Adı ve Soyadı	Görevi
Prof.Dr. İsmail ZORLUER	Yüksekokul Müdürü
Doç.Dr. Serkan GÖKSU	Müdür Yardımcısı
Dr.Öğr.Üyesi Mehmet YAŞAR	Müdür Yardımcısı
Doç.Dr. Şekip Şadiye YAŞAR	Üye
Dr.Öğr.Üyesi Serhan HANER	Üye
Dr.Öğr.Üyesi Elvan AKGÜL	Üye
Halit TOKER	Raportör

Yüksekokul Yönetim Kurulumuz çeşitli tarihlerde toplanmış ve 35 karar almıştır.

**Tablo 65:** Yüksekokul Danışma Kurulu

	Üyenin (Unvanı) Adı ve Soyadı	Görevi	Birimi/Kurumu
İç Paydaş Üyeler	Prof.Dr. İsmail ZORLUER	Başkan	Dinar Uygulamalı Bilimler Yüksekokulu
	Doç.Dr. Serkan GÖKSU	Başkan Yardımcısı	Dinar Uygulamalı Bilimler Yüksekokulu
	Dr.Öğr.Üyesi Mehmet YAŞAR	Başkan Yardımcısı	Dinar Uygulamalı Bilimler Yüksekokulu
	Doç.Dr. Şekip Şadiye YAŞAR	Üye	Dinar Uygulamalı Bilimler Yüksekokulu
	Dr.Öğr.Üyesi Elvan AKGÜL	Üye	Dinar Uygulamalı Bilimler Yüksekokulu
	Dr.Öğr.Üyesi Emin ÇAĞLAK	Üye	Dinar Uygulamalı Bilimler Yüksekokulu
	Dr.Öğr.Üyesi Serhan HANER	Üye	Dinar Uygulamalı Bilimler Yüksekokulu
	Halit TOKER	Raportör	Dinar Uygulamalı Bilimler Yüksekokulu
Dış Paydaş Üyeler	Kemal DURU	Dış Paydaş Üye	Dinar Kaymakamlığı
	Veysel TOPÇU	Dış Paydaş Üye	Dinar Belediyesi
	Tolga PAZAR	Dış Paydaş Üye	Dinar İlçe Emniyet Müdürlüğü
	Ufuk TAŞBAŞ	Dış Paydaş Üye	Dinar İlçe Milli Eğitim Müdürlüğü
	Gözde TOSUN	Dış Paydaş Üye	Dinar Kredi Yurtlar Kurumu
	Veli ÖZCAN	Dış Paydaş Üye	Dinar Ticaret ve Sanayi Odası
	Mehmet ÖZTÜRK	Dış Paydaş Üye	Dinar Yükseköğretimi Destekleme Derneği
	İrfan YÜKSEL	Dış Paydaş Üye	Dinar Sosyal Yardımlaşma ve Dayanışma Vakfı

## 2. AMAÇ VE HEDEFLER

### 2.1. BİRİMİN AMAÇLARI

- ✓ Uluslararası düzeyde eğitim vermek.
- ✓ Bilimsel araştırma ve yayın yaparak bilgi üretmek.
- ✓ Paydaşlara katkı sağlayacak uygulama ve hizmet üretmek.

### 2.2. BİRİMİN HEDEFLERİ

- ✓ Eğitim – öğretimi sürekli iyileştirmek.
- ✓ Bilimsel araştırma ve yayınların nitelik ve niceliklerini arttırmak.
- ✓ Yürütülmekte olan uygulama ve hizmetlerin nitelik ve niceliklerini arttırmak.

## 3. FAALİYETLERE İLİŞKİN BİLGİ VE DEĞERLENDİRMELER

### 3.1. MALİ BİLGİLER

#### 3.1.1. Bütçe Uygulama Sonuçları

**Tablo 66:** Yıllar İtibarıyla Bütçe Harcama Tutarları

Tertip	2022	2023	2024
01.1	1.471.676	3.985.697	7.260.386
02.1	183.519	416.974	812.405
03.2	31.999	31.422	65.872
03.3	2.983	2.988	16.752
03.7	-	-	-
03.8	-	-	-
01.1 (İ.Ö.)	-	-	-
<b>Toplam</b>	<b>1.690.178</b>	<b>4.441.530</b>	<b>8.101.415</b>

**Tablo 67:** Bütçe Uygulama Sonuçları

Tertip	KBÖ	Toplam Bütçe Ödeneği (TBÖ)	Harcama	KBÖ'ye Göre Harcama (%)	TBÖ'ye Göre Harcama (%)
01.1	585.000	7.206.386	7.206.386	% 1232	100
02.1	96.000	807.338	807.338	% 841	100
02.4	9.000	5.067	5.067	% 56	% 56
03.2	150.356	150.356	65.872	% 44	% 44
03.3	7.000	16.752	16.752	% 239	% 100
<b>Toplam</b>	<b>847.356</b>		<b>8.101.415</b>	<b>% 956</b>	

**Tablo 68:** Birim Bütçesinden Gerçekleştirilen Öğrenci Başına Düşen Cari Hizmet Maliyetleri

Finansman Kaynağı	2022			2023			2024		
	Toplam Cari Gider	Öğrenci Sayısı	Öğrenci Başına Düşen Cari Hizmet Maliyeti	Toplam Cari Gider	Öğrenci Sayısı	Öğrenci Başına Düşen Cari Hizmet Bedeli	Toplam Cari Gider	Öğrenci Sayısı	Öğrenci Başına Düşen Cari Hizmet Bedeli
Hazine Yardımı	1.690.178	157	10.765	4.441.530	204	21.772	8.101.415	265	30.571
<b>Toplam</b>			<b>10.765</b>			<b>21.772</b>			<b>30.571</b>

### 3.1.2 Mali Denetim Sonuçları

### 3.2. PERFORMANS BİLGİLERİ

**Tablo 69: Performans Göstergeleri**

<b>Performans Göstergeleri</b>	<b>2022</b>	<b>2023</b>	<b>2024</b>
P.G. 1.1.1.1. Akreditasyon süreci başlatılan program sayısı	-	-	-
P.G. 1.1.2.1. Akran değerlendirilmesi yapılan program sayısı	2	2	-
P.G. 1.1.2.2. Toplam program sayısı	2	2	2
P.G. 1.1.2.3. Akran değerlendirilmesi yapılan program sayısının toplam program sayısına oranı (%)	100	100	-
P.G. 1.2.1.1. Hizmet içi eğitime (eğiticilerin eğitimi) katılan öğretim elemanı sayısı	7	6	6
P.G. 1.2.1.2. Toplam öğretim elemanı sayısı	7	6	6
P.G. 1.2.1.3. Hizmet içi eğitime (eğiticilerin eğitimi) katılan öğretim elemanı sayısının toplam öğretim elemanı sayısına oranı	100	100	100
P.G. 1.2.2.1. Ders veren öğretim elemanı sayısı	15	19	17
P.G. 1.2.2.2. Toplam öğrenci sayısı	157	204	265
P.G. 1.2.3.4. Değişim programlarına katılan öğretim elemanı sayısının toplam öğretim elemanı sayısına oranı (%)	-	2	1
P.G. 1.3.1.1. Uluslararası öğrenci sayısı	11	11	13
P.G. 1.3.1.2. Uluslararası öğrenci sayısının toplam öğrenci sayısına oranı (%)	% 7	%5,39	4,91
P.G. 1.3.2.1. Uluslararası etkinlik sayısı	-	-	-
P.G. 1.4.3.1. Öğrencilerin mesleki gelişim ve kariyerlerine yönelik eğitsel etkinliklerin sayısı	1	3	5
P.G. 2.1.4.1. Öğretim üyesi sayısı	5	5	6
P.G. 2.1.4.2. Öğretim üyelerinin uluslararası yayın sayısı (Web of Science)	2	4	14
P.G. 2.1.4.3. Öğretim elemanlarının uluslararası yayın sayısı (Web of Science)	2	-	14
P.G. 2.1.4.4. Öğretim elemanı başına düşen uluslararası yayın sayısı (Web of Science)	0,4	-	2,33
P.G. 2.1.4.5. Öğretim üyesi başına düşen uluslararası yayın sayısı (Web of Science)	0,5	0,8	2,33
P.G. 2.1.5.1. Öğretim üyelerinin uluslararası atıf sayısı (Web of Science)	12	13	27
P.G. 2.1.5.2. Öğretim elemanlarının uluslararası atıf sayısı (Web of Science)	12	3	27
P.G. 2.1.5.3. Öğretim elemanı başına düşen uluslararası atıf sayısı (Web of Science)	2,4	3	4,5
P.G. 2.1.5.4. Öğretim üyesi başına düşen uluslararası atıf sayısı (Web of Science)	3	2,6	4,5
P.G. 2.2.1.1. Rektörlük bilimsel araştırma projelerine sağlanan destek miktarı (₺)	-	-	-
P.G. 3.1.1.1. Dış danışma kurulları ile yapılan toplantı sayısı	2	2	2
P.G. 3.1.2.1. Halka açık sosyal faaliyetlerin sayısı	3	1	1
P.G. 3.3.1.1. Öğrenci memnuniyet düzeyi (%)	60,17	64,18	60,91
P.G. 3.3.2.1. Akademik personel memnuniyet düzeyi (%)	-	61,53	76,95
P.G. 3.3.3.1. İdari personel memnuniyet düzeyi (%)	82,16	78,33	90,05
P.G. 3.3.4.1. Dış paydaş memnuniyet düzeyi (%)	90,69	92,26	91,60
P.G. 4.2.1.1. Kurum tarafından verilen hizmet içi eğitime katılan personel sayısı	4	4	5
P.G. 4.3.1.1. Mali konulara ilişkin verilen eğitimlere katılan sorumlu personel sayısı	2	2	2
P.G. 4.3.4.1. Döner sermaye gelirleri (₺)	-	-	-
P.G. 4.4.1.1. Eğitim-öğretim, araştırma ve sosyal alanlar (m <sup>2</sup> )	1174	1174	1174
P.G. 4.4.3.1. Kayıttan düşen taşınır sayısı	-	-	-
P.G. 4.4.3.2. Taşınır sayısı	568	568	594
P.G. 4.4.3.3. Taşınımların etkin kullanım oranı [100- (Kayıttan düşen taşınımlar/Mevcut taşınımlar x 100)]	100	100	100



## 4. KURUMSAL KABİLİYET VE KAPASİTENİN DEĞERLENDİRİLMESİ

### 4.1. GÜÇLÜ VE GELİŞTİRMEYE AÇIK YÖNLER

#### 4.1.1. Sigortacılık Programı

Sigortacılık Bölümü öğrencileri üniversiteye kayıt oldukları zaman diliminden başlamak üzere akademik danışman kontrolünde eğitimlerine devam etmektedir. Akademik danışman öğrencilerin kariyer hedefleri doğrultusunda öğrencilere yardımcı olmaktadır. Sigortacılık Bölümü ders müfredatında yer alan Akademik Oryantasyon dersi kapsamında öğrencilere üniversite, yüksekokul ve en özelden kendi bölümleri ile ilgili bilgiler verilmektedir. Bu kapsamda öğrencilerin mezun olduktan sonra elde edebileceği kariyer fırsatları ve bu fırsatlardan faydalanmak için yapması gerekenlerin bilgisi verilmektedir. Bunun yanında öğrencilerin sektöre ilişkin bilgi ve tecrübeleri sektörde deneyimli uygulayıcılardan direkt olarak edinebilmesi için ilerleyen yıllarda program bünyesinde kariyer günleri uygulamaları yapılabilecektir. Böylece öğrencilerin gerek zorunlu stajlarını gerçekleştirmek gerekse mezuniyet sonrası iş arayışlarında sektörden firmalara daha kolay ulaşmaları açısından avantajlı konuma gelebilecekleri düşünülmektedir. Bu uygulama öncelikle yerel bazda, ilçede sigortacılık faaliyeti yürüten firmalarla gerçekleştirilebileceği gibi ilerleyen dönemlerde ise ulusal ve dahi uluslararası boyuta taşınabilecektir. Bu noktada öğrencilerin sektöre olan ilişkilerinin kuvvetlendirilmesine yönelik uygulamaların geliştirilebilir nitelikte olduğu düşünülmektedir. Bunun yanında programa kayıtlı ve eğitim-öğretimlerine devam eden öğrencilerle yapılan akademik danışmanlık toplantılarında düzenli olarak öğrencilerin kariyer planları hakkında görüşmeler yapılmaktadır. Bu görüşmelerin sonucunda öğrencilerin önemli bir kısmının bankacılık, KPSS ile devlet kurumlarında çalışma ve sigortacılık şirketlerinde çalışma gibi planlarının dışında kendi sigorta şirketlerini açmayı planladıkları görülmüştür. Söz konusu öğrencilere bu planları doğrultusunda çeşitli bilgilendirici açıklamalarda bulunulmuştur. Öğrencilerde gözlemlenen bu girişimcilik potansiyeli, programın bu konudaki güçlü bir yanı olarak değerlendirilmiştir. Sigortacılık bölümü yeni kurulan ve geride bıraktığı iki yılda artan öğrenci sayısı ile gelecek vadeden bir bölümdür. Mevcut potansiyeline karşın programın öğretim elemanı kadrosunun uzmanlık derslerine katkı sağlayacak yönde geliştirilebilir olduğunun altı çizilmelidir. Türkiye’de doğrudan sigortacılık konusunda uzmanlaşmış öğretim üyesi sayısının yetersizliği göz önüne alındığında, oluşturulan müfredatta yer verilen derslerin kapsamı göz önünde bulundurularak ders bazında uzmanlık alanı benzer hocalar birim dışından görevlendirilerek derslerin yürütüldüğü görülmektedir. Bu noktada, uzmanlığı Sigortacılık üzerine olmasa dahi müfredatta yer verilen, alanın temel/uzmanlık gerektiren derslerinde faydalanmak üzere bu minvalde öğretim elemanının kadrolu olarak bünyeye alınmasının bölümde verilen eğitim-öğretim katkı sağlayacağı düşünülmektedir. Bölüme özellikle mesleki/uzmanlık derslerinde yetkin öğretim elemanı takviyesi yapılması, bunun doğrultusunda eğitim-öğretim faaliyetleri, ölçütlerin sağlanması, imkânların geliştirilmesi gibi süreçlerde iyileştirme için işgücünün artırılması ile birlikte programın genel niteliği ve çıktıları olumlu yönde artacaktır. Bu hususlar doğrultusunda programın güçlenerek devam edeceği öngörülmektedir. Diğer yandan, hâlihazırda programın kadrosunda bulunan öğretim elemanlarının akademik yönden sahip oldukları nitelikler ve gelişmeye açık yönlerini gösteren özgeçmişleri, bu konuda programın güçlü bir yanı olarak kabul edilebilecektir. Öğrenci sayısının her geçen yıl artacağı düşünüldüğünde bölüm öğrencilerine daha iyi bir eğitimin sunulması için ilerleyen yıllarda ek dersliklere ve diğer donatılara ihtiyaç duyulacaktır. Hâlihazırda programın bünyesinde bulunduğu Dinar Uygulamalı Bilimler Yüksekokulu aynı yerleşke içerisinde Dinar Meslek Yüksekokulu ile birlikte eğitim-öğretim faaliyetlerine devam etmektedir. Dolayısıyla derslikler, derslerin çakışmamasına dikkat edilerek ortak bir şekilde kullanılmaktadır. İlerleyen yıllarda, bölüm birinci, ikinci, üçüncü ve dördüncü sınıfların tamamlanmasıyla birlikte (yüksekokul ya da meslek yüksekokulu bünyesinde farklı programların da açılacağı/ekleneceği düşünüldüğünde) özellikle dersliklerin yetersizliği gibi bir problemin ortaya çıkabileceği öngörülmektedir. Diğer yandan program bünyesinde öğrencilere mesleki yazılımlar ve interaktif bir Yabancı Dil eğitimi sağlamak üzere yüksek teknolojik donanımlı bir bilgisayar ve bir dil laboratuvarının bulunması programın bu konudaki güçlü yanındır. Buna yönelik olarak ihtiyaçlar, mevcut

öğrenci ve eğitim-öğretim deneyimleri ile tespit edilecek ve iyileştirme için planlamalar yapılacaktır. Bölüme öğrenci talebinin artıyor olması programın gelişmesi için de itici bir güç olmaktadır. Bu bağlamda önümüzdeki tercih dönemlerinde programın öğrenci adayları tarafından tercih edilebilirliğini artıracak akademik ve altyapısal geliştirmelerin yapılması planlanmaktadır.

#### 4.1.2. Endüstriyel Tasarım Programı

Endüstriyel Tasarım bölümü yeni kurulan ve geride bıraktığı iki yılda artan öğrenci sayısı ile gelecek vadeden bir bölümdür. Bölüme özellikle mesleki/uzmanlık derslerinde yetkin öğretim elemanı takviyesi yapılması, bunun doğrultusunda eğitim-öğretim faaliyetleri, ölçütlerin sağlanması, imkânların geliştirilmesi gibi süreçlerde iyileştirme için işgücünün artırılması ile birlikte programın niteliği ve etkileri olumlu yönde artacaktır. Bu hususlar doğrultusunda programın gelişerek eğitim-öğretim faaliyetlerine devam edeceği öngörülmektedir. Programın ders müfredatında yer alan Akademik Oryantasyon dersi kapsamında öğrencilere üniversite, yüksekokul ve en özelden kendi bölümleri ile ilgili bilgiler verilmektedir. Bu kapsamda öğrencilerin mezun olduktan sonra elde edebileceği kariyer fırsatları ve bu fırsatlardan faydalanmak için yapması gerekenlerin bilgisi verilmektedir. Bunun yanında öğrencilerin sektöre ilişkin bilgi ve tecrübeleri sektörde deneyimli uygulayıcılardan direkt olarak edinebilmesi için ilerleyen yıllarda program bünyesinde kariyer günleri uygulamaları yapılabilecektir. Böylece öğrencilerin gerek zorunlu stajlarını gerçekleştirmek gerekse mezuniyet sonrası iş arayışlarında sektörden firmalara daha kolay ulaşmaları açısından avantajlı konuma gelebilecekleri düşünülmektedir. Bu uygulama öncelikle yerel bazda, ilçede çeşitli tasarım ve üretim faaliyeti yürüten firmalarla gerçekleştirilebileceği gibi ilerleyen dönemlerde ise ulusal ve dahi uluslararası boyuta taşınabilecektir. Bu noktada öğrencilerin sektörle olan ilişkilerinin kuvvetlendirilmesine yönelik uygulamaların geliştirilebilir nitelikte olduğu düşünülmektedir. Bunun yanında programa kayıtlı ve eğitim-öğretimlerine devam eden öğrencilerle yapılan akademik danışmanlık toplantılarında düzenli olarak öğrencilerin kariyer planları hakkında görüşmeler sürdürülmektedir. Programda eğitim-öğretim gören üçüncü sınıf öğrencilere önceki yıllarda, mesleki gelişim ve uygulama alanında gözlem yapabilmeleri için çeşitli tasarım ve üretim tesislerine teknik geziler gerçekleştirilmiştir. Henüz yeni kurulan Endüstriyel Tasarım Programında bu gibi faaliyetlere henüz erken dönemde başlanması, gelecekte yapılacak benzer faaliyetler ve sektörle iş birliği gibi uygulamalar açısından umut vericidir. Bu husus programın güçlü bir yönü olarak belirlenmiştir. Mevcut potansiyeline karşın programın öğretim elemanı kadrosunun uzmanlık derslerine daha fazla katkı sağlayacak yönde geliştirilebilir olduğunun altı çizilmelidir. Zira program bünyesinde üç adet kadrolu öğretim elemanı bulunmaktadır. Türkiye’de doğrudan endüstriyel tasarım konusunda uzmanlaşmış öğretim üyesi sayısının yetersizliği göz önüne alındığında, oluşturulan müfredatta yer verilen derslerin kapsamı göz önünde bulundurularak ders bazında uzmanlık alanı benzer hocalar birim içinden ve birim dışından görevlendirilerek derslerin yürütüldüğü görülmektedir. Diğer yandan, hâlihazırda programın kadrosunda bulunan öğretim elemanlarının akademik yönden sahip oldukları nitelikler ve gelişmeye açık yönlerini gösteren özgeçmişleri, bu konuda programın güçlü bir yanı olarak kabul edilebilecektir. Öğrenci sayısının her geçen yıl artacağı düşünüldüğünde bölüm öğrencilerine daha iyi bir eğitimin sunulması için ilerleyen yıllarda ek dersliklere ve diğer donatılara ihtiyaç duyulacaktır. Hâlihazırda programın bünyesinde bulunduğu Dinar Uygulamalı Bilimler Yüksekokulu aynı yerleşke içerisinde Dinar Meslek Yüksekokulu ile birlikte eğitim-öğretim faaliyetlerine devam etmektedir. Dolayısıyla derslikler, derslerin çakışmamasına dikkat edilerek ortak bir şekilde kullanılmaktadır. İlerleyen yıllarda, bölüm birinci, ikinci, üçüncü ve dördüncü sınıfların tamamlanmasıyla birlikte (yüksekokul ya da meslek yüksekokulu bünyesinde farklı programların da açılacağı/ekleneceği düşünüldüğünde) özellikle dersliklerin yetersizliği gibi bir problemin ortaya çıkabileceği öngörülmektedir. Diğer yandan program bünyesinde öğrencilere mesleki yazılımlar ve interaktif bir Yabancı Dil eğitimi sağlamak üzere yüksek teknolojik donanımlı bir bilgisayar ve bir dil

laboratuvarının, bunların yanında plastik ve metal tasarımı için de bir adet lazer kesim makinası, iki adet üç boyutlu yazıcı, plastik boru kaynatma, metal boru bükme, metal kesme ve kaynak makinaları ile avuç içi taşlama aleti, yüksek donanımlı takım çantası gibi materyallerin de bulunduğu iki adet laboratuvar ve çizim için özel üretilmiş masaların bulunduğu bir adet teknik çizim dersliğinin bulunması programın bu konudaki güçlü yanındır. İlerleyen yıllarda ise gelecekte ortaya çıkacak ihtiyaçlara yönelik olarak mevcut öğrenci ve eğitim-öğretim deneyimleri ile eksiklikler tespit edilecek ve iyileştirmeler için planlamalar yapılacaktır. Bölüme öğrenci talebinin artıyor olması programın gelişmesi için de itici bir güç olmaktadır. Bu bağlamda önümüzdeki tercih dönemlerinde programın öğrenci adayları tarafından tercih edilebilirliğini donanımsal ve altyapısal geliştirmelerin yapılması planlanmaktadır.

#### 4.2. SONUÇ VE DEĞERLENDİRME

Afyon Kocatepe Üniversitesi Dinar Uygulamalı Bilimler Yüksekokulu Bakanlar Kurulu'nun 12.12.2016 Tarih ve 9648 Sayılı kararınca kurulmuştur. 2018 yılında açılan Acil Yardım ve Afet Yönetimi ve İş Sağlığı ve Güvenliği programları, öğrenci alımı için gereken “önceki yıl öğrenci kontenjanı doluluğu” oranını yakalayamadığı için öğrenci alamamış ve daha sonra programlar kapatılmıştır. Dört yıllık lisans eğitimi veren Yüksekokul, 2019-2020 eğitim öğretim yılında “Sigortacılık ve Aktüerya Bilimleri” ve “Endüstri Ürünleri Tasarımı” programlarına verilen 40’ar öğrenci kontenjanıyla eğitim öğretim hayatına başlamıştır. 2019 yılında bu iki programın isimleri Yükseköğretim Kurulunun kararıyla “Sigortacılık” ve “Endüstriyel Tasarım” olarak değiştirilmiştir. 2020 yılında Acil Yardım ve Afet Yönetimi bölümü yeniden açılmış fakat öğrenci almamıştır. Dört yıllık eğitim programları ile Afyon Kocatepe Üniversitesi Dinar Uygulamalı Bilimler Yüksekokulu, öğrencilere kaliteli bir teorik eğitim, eğitim-öğretim süresince sağlanan staj ve işyeri uygulamaları ile mesleki donanım imkânı sağlamaktadır. Programlarda yer alan ders içerikleri iş dünyası ile iş birliği içerisinde, ilgili alanda iş hayatındaki ihtiyaçlar göz önünde bulundurularak belirlenmekte ve güncellenmektedir. Bu sayede mezunlarının sektöre yön verecek şekilde, güncel bilgi ve uygulamaya yönelik donanıma sahip, iş dünyasının ihtiyaç duyduğu alanında yetişmiş birer birey olarak iş hayatına kazandırılması öncelikli hedefleri arasındadır. Dinar Uygulamalı Bilimler Yüksekokulu, Afyon Kocatepe Üniversitesinin hedeflerine uygun olarak kaliteli bir eğitim-öğretim sunmak için programlarının müfredatlarında, akademik kadrosunda ve donatılarında sürekli geliştirmelerde bulunmaktadır. Programların öğretim amaçları esasen öğrencilerin mesleki ve akademik kariyer gelişimlerine mümkün olan en fazla katkıyı verecek şekilde oluşturulmuştur. İç paydaşlardan alınan istek, görüş ve öneriler doğrultusunda program içeriğinde zenginleştirmeler yapılmaktadır. İç paydaşlardan çeşitli yöntemler ile (memnuniyet anketleri, öğrenci temsilcisi, bölüm öğretim elemanlarının görüşlerinin alınması vb.) elde edilen bilgiler, kalite komisyonunda değerlendirildikten sonra, genellikle bölüm genel kurullarında görüşülerek karara bağlanmakta; gerekli durumlarda yüksekokul müdürlüğüne sunulmaktadır. Seçmeli ders havuzunun güncellenmesi, mesleki derslerde uygulama oranının artırılması, sektör temsilcilerinin eğitim süreçlerinde daha aktif olarak katılmasına yönelik uygulamalar (seminer, konferans, uygulamalı dersler, workshop vb.), iç paydaş gereksinimine göre gerçekleştirilen güncellemeler arasında değerlendirilebilir. MEB, YÖK ve ÖSYM gibi yasal kuruluşlarca getirilen yeni düzenlemeler doğrultusunda gerekli değişiklik ve güncellemeler ivedilikle yerine getirilmektedir. Öğrencilerden alınan bilgiler doğrultusunda program içeriğinde ne gibi zenginleştirmeler yapılabileceği hususunda bölüm başkanlığı ve öğretim elemanları arasında fikir alışverişler yapılmaktadır. Ancak bu noktada bölümün mezun vermemiş olması dolayısıyla mezun verildikten sonra ortaya çıkan gereksinim durumuna göre öğretim amaçlarında güncelleme yapılması öngörülmektedir. Diğer üniversitelerin ilgili bölümlerinin müfredatı dönemsel olarak takip edilmekte, kıyaslama tekniği ile program öğretim amaçlarını iyileştirici unsurlar tespit edilmesi durumunda bölüm müfredatına uygulanması için çalışmalar gerçekleştirilmektedir. Bu doğrultuda, her iki programın da müfredatları son olarak 17.08.2021 tarihli senato kararı ile güncellenmiştir. Bunun dışında, yüksekokul bünyesindeki programların sürekli iyileştirilmesi ve geliştirilmesinin sağlanmasına 2021-2021 eğitim-öğretim

yılı itibarı ile başlanan program değerlendirme (öz değerlendirme, akran değerlendirme ve birim değerlendirme) süreçlerinin de çok olumlu etkide bulunacağı öngörülmektedir. Öncelikle birimdeki programların öz değerlendirmeleri tamamlanmış ve programların güçlü ve gelişmeye açık yönleri çeşitli başlıklar altında ayrı ayrı belirlenmiştir. İlerleyen süreçte ise programların diğer üniversitelerde akran programları belirlenerek, akran programlardaki öğretim üyelerinin görüşleri alınmıştır. Birim değerlendirme raporunun ilk bölümlerinde yer alan, birim bünyesindeki programların gelişmeye açık ve güçlü yönlerini belirtir rapor içerikleri de alınan bu görüşler temelinde yazılan akran değerlendirme raporları temel alınarak oluşturulmuştur. Dolayısıyla bu raporlar dikkate alındığında, bir sonraki değerlendirme sürecinde üzerinde durulması gereken geliştirme konuları; öğrencilerin mesleki gelişimlerine yönelik sektör ilişkili etkinliklerin artırılması, programların öğretim elemanı kadrolarının güçlendirilmesi ve ortaya çıkacak ihtiyaçlar dahilinde (öğrenci sayısının artması ile) derslik, laboratuvar gibi donatıların artırılması olarak özetlenebilecektir. Bu doğrultuda, program değerlendirme süreçleri her yıl tekrarlı bir şekilde (dört yılda bir de daha kapsamlı şekilde) yeniden tamamlanarak, programların güçlü yönlerinin sürdürülebilirliği sağlanarak, programların geliştirmeye açık yönleri de daha sistematik bir şekilde izlenebilecektir. Böylelikle, bir önceki yılın değerlendirme raporlarında altı çizilen geliştirmeye açık hususlarının yıl boyunca takibi yapılarak, yeni değerlendirme sürecinde bunların tamamlanması amaçlanmaktadır.

## 5. ÖNERİ VE TEDBİRLER

2025 yılında Endüstriyel Tasarım Bölümü'ne 1 Profesör alınarak ilgili bölümün akademik personel eksikliğinin tamamlanması hedeflenmektedir. Böylece yüksekokulumuzda güçlü eğitim kadrosuyla kaliteli ve donanımlı bir eğitim almış öğrenciler yetişecektir. İş imkânı fazla olan mesleklere yönelik yeni program açma çalışmaları devam edecektir.

Öğrencilerimizin yeni çıkan teknolojileri takip edip kısa sürede uyum sağlayabilmeleri için gereken tedbirler alınmalı. Bölümlerimize yönelik teknolojik gelişmeler yakından takip edilerek bölüm çalışmalarında kullanımlarını sağlanmalıdır.

Yüksekokulumuzu bölgemizde ve Ülkemizde en çok tercih edilen yüksekokullar arasında yer alabilmesi için çalışmalıyız.

Yüksekokulumuzun kaynaklarını en verimli şekilde kullanma gayreti içerisinde olmalıyız.

İÇ KONTROL GÜVENCE BEYANI

Harcama yetkilisi olarak görev ve yetkilerim çerçevesinde;

Harcama birimimizce gerçekleştirilen iş ve işlemlerin idarenin amaç ve hedeflerine, iyi malî yönetim ilkelerine, kontrol düzenlemelerine ve mevzuata uygun bir şekilde gerçekleştirildiğini, birimimize bütçe ile tahsis edilmiş kaynakların planlanmış amaçlar doğrultusunda etkili, ekonomik ve verimli bir şekilde kullanıldığını, birimimizde iç kontrol sisteminin yeterli ve makul güvenceyi sağladığını bildiririm.

Bu güvence, harcama yetkilisi olarak sahip olduğum bilgi ve değerlendirmeler, yönetim bilgi sistemleri, iç kontrol sistemi değerlendirme raporları, izleme ve değerlendirme raporları ile denetim raporlarına dayanmaktadır.

Bu raporda yer alan bilgilerin güvenilir, tam ve doğru olduğunu beyan ederim.

İmza  
Dinar - 15/01/2024  
Prof.Dr. İsmail ZORLUER  
Müdür



## DİNAR UYGULAMALI BİLİMLER YÜKSEKOKULU YÖNETİM KURULU

**Toplantı Tarihi:** 07.01.2025

**Karar No** : 2

**Gündem** : Faaliyet Raporu

**Toplantıya Katılanlar:** Prof.Dr. İsmail ZORLUER, Doç.Dr. Serkan GÖKSU, Dr.Öğr.Üyesi Mehmet YAŞAR, Doç. Şekip Şadiye YAŞAR, Dr.Öğr.Üyesi Serhan HANER, Dr.Öğr.Üyesi Elvan AKGÜL

**KARAR:** Yüksekokulumuz Kalite Ekibi tarafından hazırlanan 2024 Yılı Birim Faaliyet Raporu'nun kabul edilerek, Üniversitemiz Strateji Geliştirme Daire Başkanlığı'na sunulmasına oy birliği ile karar verilmiştir.

### Mevcut Elektronik İmzalar

Dr.Öğr.Üyesi-Serhan Haner - Yüksekokul Yönetim Kurulu (Kurul Üyesi) - 08.01.2025  
Doç.Dr.-Serkan Göksu - Yüksekokul Yönetim Kurulu (Kurul Üyesi) - 08.01.2025  
Doç.Dr.-Şekip Şadiye Yaşar - Yüksekokul Yönetim Kurulu (Kurul Üyesi) - 08.01.2025  
Dr.Öğr.Üyesi-Mehmet Yaşar - Yüksekokul Yönetim Kurulu (Kurul Üyesi) - 08.01.2025  
Dr.Öğr.Üyesi-Elvan Akgül - Yüksekokul Yönetim Kurulu (Kurul Üyesi) - 08.01.2025  
Prof.Dr.-İsmail Zorluer - Yüksekokul Yönetim Kurulu (Kurul Başkanı) - 08.01.2025